

أنماط سكان بلدنا

للتفاعل: بلغ عدد سكان مصر نحو ١٠٢ مليون نسمة وَفَقَّ تقديرات نوفمبر ٢٠٢١ م.

في رأيك في أي المناطق في مصر يعيش معظم المصريين؟ ولماذا تعتقد أنهم يعيشون في هذه المناطق؟



لنتعلم

أولاً التعداد السكاني في مصر:

التعداد السكاني:

❖ هو عملية حصر شاملة للسكان لتحديد الخدمات التي يحتاجها السكان في الحاضر والمستقبل.

موعد إجراء التعداد

• تقوم مصر بإجراء تعداد سكاني كل عشر سنوات.

أول تعداد

تعد مصر من أقدم الدول التي أجرت عدداً للسكان منذ عصر المصريين القدماء

آخر تعداد

بلغ عدد سكان مصر ٩٤,٨ مليون نسمة وفق آخر تعداد سكاني عام ٢٠١٧ م

التعداد القادم

سيتم إجراء التعداد السكاني القادم عام ٢٠٢٧ م

أهمية التعداد السكاني



• لتحديد الخدمات التي يحتاجها السكان في الحاضر والمستقبل.

الجهة المسؤولة عن إجراء التعداد السكاني:

• الجهاز المركزي للتعبئة العامة والإحصاء.

الساعة السكانية:

• هي ساعة موجودة بمبنى (الجهاز المركزي للتعبئة والإحصاء)

تُظهرُ تقديرات عدد سكان مصر.

ويتزايد هذا العدد مع مرور الدقائق.

• بسبب ارتفاع أعداد المواليد.

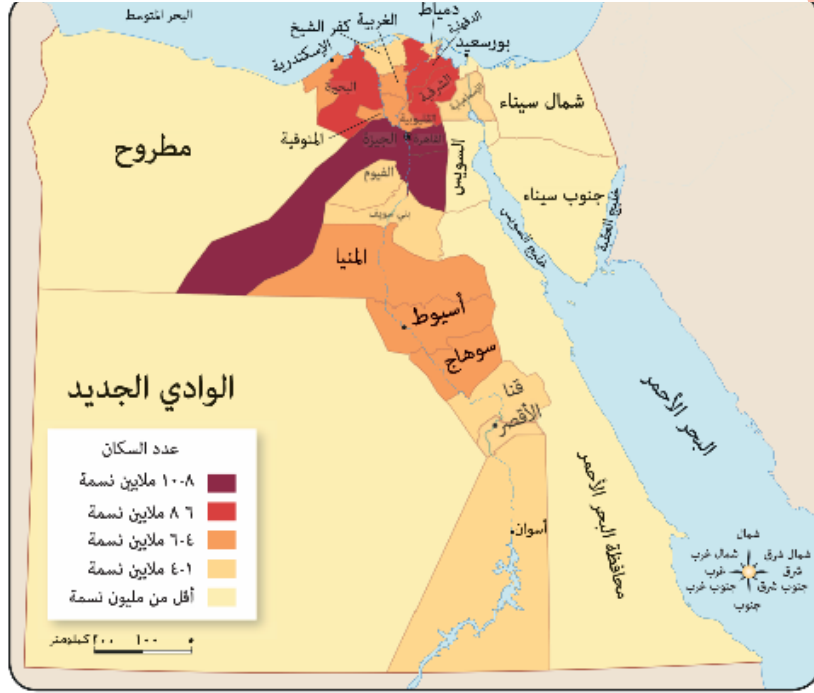


الساعة السكانية الآن

الإثنين 06 ديسمبر 2021 07:41 م حسب توقيت القاهرة

1 0 2 7 2 1 9 1 2

10,090,742 محافظة القاهرة



يختلف توزيع السكان في مصر، فمن خلال الخريطة يتضح أن هناك اختلافًا في:

محافظات يزيد عدد سكانها عن
٨ ملايين نسمة (القاهرة الجيزة)

أعلى محافظات الجمهورية سكانًا
القاهرة. **بم تفسر؟**
لأنها عاصمة البلاد.



محافظات يقل بها عدد السكان عن
مليون نسمة (جنوب سيناء)

أقل محافظات الجمهورية سكانًا جنوب
سيناء. **بم تفسر؟** بسبب صعوبة مظاهر
السطح، وندرة موارد المياه بها.



نلاحظ أن:

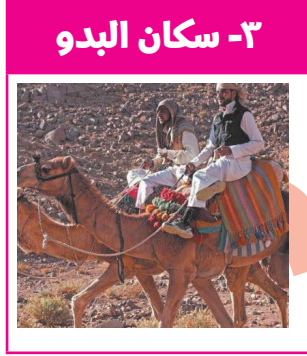


محافظات الحدود: شمال سيناء وجنوب سيناء ومطروح والوادي الجديد والبحر الأحمر يقل سكانها عن مليون نسمة.

ثالثاً

أنماط السكان في مصر

تتعدد أنماط السكان في مصر كما يلي:



سكان الحضر (نسبتهم ٤٢,٤ ٪):

- ❖ هم الذين يسكنون المدن.
- ❖ يعملون في الصناعة والتجارة والسياحة والخدمات الأخرى (التعليمية - الصحية - المصرفية).

أ) محافظات حضرية بالكامل:

- هناك أربع محافظات حضرية هي: القاهرة - الإسكندرية - السويس - بورسعيد.

ب) نسبة سكان الحضر:

- تبلغ نسبة سكان الحضر ٤٢,٤ من إجمالي عدد السكان في مصر وفقاً لتعداد ٢٠١٧ م.

ج) خصائص سكان الحضر:

المشكلات التي يعاني منها سكان الحضر

- ❖ هجرة سكان الريف إلى المدن
- ❖ ما النتائج؟ أدت إلى:
 - ١ زيادة الضغط على الخدمات في المدن.
 - ٢ ظهور العشوائيات.

الخصائص التعليمية لسكان الحضر

- ❖ تنخفض نسبه الأمية بين سكان الحضر
- ❖ بم تفسر؟ بسبب:
 - ١ انتشار المدارس.
 - ٢ ارتفاع مستوى المعيشة.

جهود الدولة لحل المشكلات:

- ❖ تقوم الدولة بتنفيذ المشروع القومي لتطوير العشوائيات.



تطوير العشوائيات

سكان الريف (نسبتهم ٥٧,٦ ٪):

❁ هم الذين يسكنون القرى، ويعملون في الزراعة وتربية الحيوانات.



سكان الريف

أ نسبة سكان الريف:

- يمثل سكان الريف نحو ٥٧,٦ ٪ من سكان مصر.

ب الخصائص التعليمية لسكان الريف:

- ترتفع نسبة الأمية بين سكان الريف مقارنة بسكان الحضر.

المشكلات التي يعاني منها السكان

المشكلات الاقتصادية

انخفاض مستوى المعيشة.

بم تفسر؟

بسبب: قلة الخدمات ونقص فرص العمل.

حل المشكلة

لذلك قامت الدولة بإطلاق مبادرات لتنمية الريف
مثل: مبادرة حياة كريمة.

المشكلات الاجتماعية

- زيادة متوسط حجم الأسرة في الريف عن الحضر.

بم تفسر؟

- بسبب كثرة الإنجاب والزواج المبكر.

حل المشكلة

لذلك تقوم الدولة بتوعية الشباب ب:
- أهمية تنظيم الأسرة. - تقليل الإنجاب.

قيم نفسك

س ١: أكمل:

١ تقوم الدولة بتوعية الشباب من خلال

٢ أقدم دولة في عمل تعداد سكاني هي دولة

٣ الجهة المسئولة عن التعداد السكاني هي

س ٢: ما المقصود بكل من؟:

١ التعداد السكاني.

٢ الساعة السكانية.

س ٣: حدد سببًا واحدًا لـ:

١ أهمية التعداد السكاني.

٢ انخفاض نسبة الأمية في الحضر.



سكان البدو:

❖ هم السكان الذين يعيشون في الصحاري المصرية ويمارسون حرفة الرعي.

أ نسبة سكان البدو يمثلون نسبة ضئيلة جدًا من سكان مصر.

ب جهود الدولة لحل مشكلات سكان البدو:

تبذل الدولة جهودًا لاستقرارهم وتحسين مستوى معيشتهم من خلال:

١ بناء المساكن.

٢ توفير فرص عمل لهم في التعدين والزراعة.



ما النتائج المترتبة على تنوع السكان في مصر؟

يساعد تنوع السكان في مصر على تحقيق:

التنمية في جميع المجالات الاقتصادية

التبادل في المنتجات

التكامل بين السكان

للاطلاع فقط

نصوص إثرائية من الكتاب المدرسي على الدرس الأول:

تعداد سكان مصر عبر العصور

- ❖ المصريون القدماء: عدُّوا الأفراد وقدَّروا متوسط عدد الأسر.
- ❖ في عهد أمنحتب الثالث عدُّوا الجنود والضباط والمؤهلين للخدمة العسكرية.
- ❖ في مصر الإسلامية: تم إجراء عد للأفراد وتحديد محل إقامتهم واستغرق الإجراء ستة أشهر.
- ❖ في مصر الحديثة: تقوم مصر بالتعداد كل عشر سنوات، ويشمل بيانات السكان من حيث (النوع والعمر، ومحل الإقامة، ومستوى التعليم، والحالة الاجتماعية، والوضع الاقتصادي) مما يساعد في تحديد الخدمات التي يحتاج إليها السكان في الحاضر والمستقبل.

المشروع القومي لتطوير الريف:

- ❖ أهمية المشروع القومي لتطوير الريف المصري من خلال مبادرة حياة كريمة.
- ١ تحقيق التنمية المستدامة والشاملة.
- ٢ تحسين مستوى معيشة سكان الريف.
- ٣ تحسين مستوى الخدمات، كالتعليم والصحة والبنية الأساسية كالصرف الصحي والطرق.



ملخص الدرس الأول

أولاً: التعداد السكاني:

حديثاً

- هو حصر شامل للسكان لتحديد الخدمات التي يحتاجها السكان.
- يتم إجراء التعداد كل عشر سنوات.
- الجهة المسؤولة هو الجهاز المركزي للتعبئة العامة والإحصاء.

ثانياً: توزيع السكان في مصر:

محافظات يزيد عدد سكانها عن
8 ملايين نسمة (القاهرة)

محافظات يقل عدد سكانها عن
مليون نسمة (جنوب سيناء)

- بسبب صعوبة مظاهر سطحها، وندرة موارد المياه بها. • لأنها عاصمة البلد.

ثالثاً: أنماط السكان في مصر:

3- سكان البدو	2- سكان الريف	1- سكان الحضر
• يسكنون الصحراء.	• يسكنون القرى.	• يسكنون المدن.
• يعملون بحرفة الرعي.	• يعملون بالزراعة وتربية الحيوان.	• يعملون بالصناعة والتجارة.
• نسبتهم ضئيلة جداً.	• نسبتهم ٥٧,٦% من سكان مصر.	• نسبتهم ٤٢,٤% من سكان مصر.

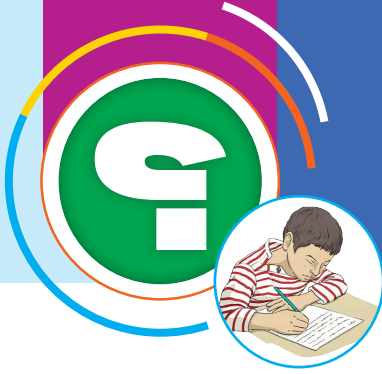
رابعاً: نتائج تنوع السكان في مصر:

يساعد تنوع السكان في مصر على تحقيق

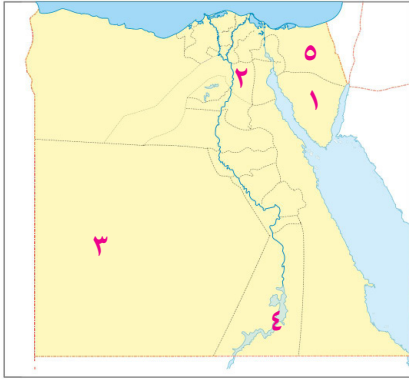
- ١- التكامل بين السكان.
- ٢- التبادل في المنتجات.
- ٣- التنمية في جميع المجالات الاقتصادية.

تدريبات الدرس الأول

(أنماط سكان بلدنا)



١ لاحظ الخريطة الآتية ثم أجب:



- ١ أقل محافظات مصر سكاناً
- ٢ أعلى محافظات مصر سكاناً
- ٣ محافظة يقل بها السكان عن مليون نسمة
- ٤ محافظة من المحافظات الريفية
- ٥ محافظة يتركز بها سكان البدو

٢ أكمل العبارات الآتية بكلمات مناسبة:

(الجيزة - تعداد سكاني - جنوب سيناء - مبادرة حياة كريمة - السكان - الريف - انخفاض - الحضر)

- ١ لتحديد الخدمات التي تحتاجها الدولة في الحاضر والمستقبل تقوم الدولة بعمل
- ٢ تؤثر مظاهر السطح على توزيع
- ٣ أقل محافظات مصر من حيث عدد السكان محافظة
- ٤ تعد محافظة .. من المحافظات التي يزيد عدد سكانها على ٨ ملايين نسمة.
- ٥ يعاني سكان الريف من مستوى المعيشة.
- ٦ يعمل معظم سكان بالصناعة والتجارة والسياحة.
- ٧ ترتفع الأمية بين سكان
- ٨ قامت الدولة بإطلاق مبادرة لتنمية الريف.

٣ اكتب كلمة (صواب) أمام العبارة الصحيحة وكلمة (خطأ) أمام العبارة غير الصحيحة:

- ١ يتوزع السكان على كل محافظات مصر بالتساوي. ()
- ٢ تزداد نسبة سكان الريف في مصر عن نسبة سكان الحضر. ()
- ٣ المسئول عن إجراء التعداد السكاني لمصر وزارة الصحة. ()
- ٤ أقل محافظات مصر من حيث عدد السكان محافظة الجيزة. ()
- ٥ القاهرة هي عاصمة جمهورية مصر العربية. ()
- ٦ تقوم مصر بعمل التعداد السكاني مرة كل ٥ سنوات. ()

- ٧ حل مشكلات أهل الحضر أطلقت الدولة مبادرة حياة كريمة. ()
- ٨ يساعد تنظيم الأسرة وتقليل الإنجاب على حل مشكلات الريف المصري. ()
- ٩ يقيم معظم السكان الذين يعملون بالزراعة في المدن. ()
- ١٠ يمثل سكان الحضر أكثر من نصف سكان مصر. ()
- ١١ الزواج المبكر أدى إلى زيادة نسبة السكان في الريف بمصر. ()
- ١٢ يعاني معظم سكان الريف من انخفاض الدخل ومستوى المعيشة. ()
- ١٣ تسببت هجرة سكان المدن إلى الريف في ظهور العشوائيات حول المدن. ()
- ١٤ تزداد نسبة سكان الريف في مصر عن نسبة سكان الحضر. ()

٤ ضع خطاً تحت الإجابة الصحيحة مما بين القوسين:

- ١ إذا أردت الإقامة في محافظة يرتفع بها مستوى المعيشة وتتوفر بها الخدمات فإن أفضل اختيار لك محافظة (المنيا - الوادي الجديد - الإسكندرية - سوهاج)
- ٢ من المشكلات التي تنتشر في المحافظات الريفية (انتشار المدارس - ارتفاع مستوى المعيشة - توافر الخدمات - الزواج المبكر)
- ٣ النشاط الاقتصادي السائد في المحافظات الريفية هو (الزراعة - الصناعة - التجارة - الرعي)
- ٤ يتم إجراء حصر شامل للسكان في مصر كل عشر سنوات عن طريق (وزارة الصحة والسكان - الجهاز المركزي للتعبئة العامة والإحصاء - الجهاز المركزي للرقابة الإدارية - الجهاز المركزي للمحاسبات)
- ٥ إذا دُعيتَ إلى إلقاء ندوة لشباب الريف فمن الأفضل أن يكون موضوعها عن (أهمية تنظيم الأسرة - أهمية حرفة الرعي - ضرورة الهجرة إلى المدن - ضرورة زيادة حجم الأسرة الريفية)
- ٦ إذا أرادت الدولة جمع بيانات عن سكانها لتلبية احتياجاتهم في المستقبل فعليها إجراء (حصر للاحتياجات - تعداد سكاني - حصر للوفيات - حصر للمتقدمين للخدمة العسكرية)
- ٧ عندما تريد الإقامة في محافظة حضرية فعليك التوجه إلى محافظة (الوادي الجديد - بورسعيد - الجيزة - المنيا)
- ٨ المحافظة الأقل سكاناً في جمهورية مصر العربية هي محافظة (الوادي الجديد - أسوان - جنوب سيناء - شمال سيناء)

٩ سكان يسكنون المدن ويعملون بالصناعة والتجارة والخدمات

(الحضر - البدو - الريف - الصحراء)

١٠ من الجهود التي قامت بها الدولة لتحسين مستوى معيشة سكان البدو

(مبادرة حياة كريمة - تطوير العشوائيات - بناء المساكن - تشجيعهم على الزواج المبكر)

١١ مبادرة أطلقتها الدولة لتحسين مستوى معيشة المواطنين في الريف

(اتحضر للأخضر- تطوير العشوائيات - قادرون باختلاف - حياة كريمة)

٥ اكتب ما تشير إليه العبارات الآتية:

- ١ تُظهر تقديرات عدد سكان مصر.
- ٢ أقل محافظات مصر سكاناً بسبب صعوبة السطح وقلة المياه.
- ٣ محافظة يزيد عدد سكانها عن ٨ ملايين نسمة حيث إنها عاصمة البلاد.
- ٤ عملية حصر شاملة للسكان تقوم بها مصر كل عشر سنوات.
- ٥ جهاز مسئول عن إجراء التعداد السكاني لمصر كل عشر سنوات.
- ٦ يسكنون القرى ويعملون في الزراعة وتربية الحيوانات.

٦ صوب ما تحته خط:

- ١ تعد محافظة جنوب سيناء أعلى محافظات مصر سكاناً.
- ٢ الجهاز المسئول عن التعداد السكاني هو الجهاز المركزي للتنظيم والإدارة.
- ٣ سكان الحضر يمارسون حرفة الزراعة.
- ٤ محافظة أسوان من المحافظات الحضرية.

٦ بم تفسر...؟

- ١ أهمية قيام الدولة بعمل تعداد سكاني.
- ٢ تزايد الساعة السكانية باستمرار.
- ٣ ظهور العشوائيات في المدن.
- ٤ قيام الدولة بإطلاق مبادرة حياة كريمة.
- ٥ تعد محافظة القاهرة أعلى محافظات مصر سكاناً.
- ٦ تعد محافظة جنوب سيناء أقل محافظات مصر سكاناً.
- ٧ انخفاض مستوى المعيشة في الريف.

٧ ما النتائج المترتبة على...؟

- ١ تنوع أنماط السكان في مصر.
- ٢ هجرة السكان من الريف إلى المدن.
- ٣ صعوبة مظاهر السطح وندرة المياه بمحافظة جنوب سيناء.
- ٤ قلة الخدمات ونقص فرص العمل في الريف.

٨ ما العلاقة بين...؟

- ١ مستوى المعيشة في الريف - فرص العمل.
- ٢ حجم الأسرة في الريف - الزواج المبكر.
- ٣ الأمية في الحضر - مستوى المعيشة.

٩ دلل على صحة العبارات الآتية:

- ١ أهمية الجهاز المركزي للتعبئة العامة والإحصاء بمصر.
- ٢ اهتمام الدولة بمواجهة مشكلات أهل الريف.

١٠ أسئلة متنوعة:

- ١ أكمل الجدول التالي:

سكان الريف	سكان البدو
يسكنون.....	يسكنون المدن	يسكنون.....
يعملون.....	يعملون.....	يعملون.....

- ٢ اكتب مقترحاً للحد من هجرة سكان الريف إلى المدن.
- ٣ ما رأيك في الموقف التالي: يحرص أحد سكان الريف على هجرة أبنائه إلى المدن والسكن في إحدى المناطق العشوائية.
- ٤ اكتب تفسيراً لتسجيل الإحصاء السكاني بيانات مختلفة.
- ٥ في رأيك، لماذا أطلق الجهاز المركزي للتعبئة والإحصاء على متابعة أعداد السكان اسم الساعة السكانية؟



امتحان الملتقى الأول

1 لاحظ الصورة ثم أكمل العبارات مما بين الأقواس:



(الريف - الصناعة - القرى - الحضر - المدن - الأمية)

- ١ الصورة تمثل سكان
- ٢ يسكنون
- ٣ يعملون بـ
- ٤ تنخفض بينهم نسبة

٢ اكتب كلمة (صواب) أمام العبارة الصحيحة، وكلمة (خطأ) أمام العبارة غير الصحيحة:

- ١ يتوزع السكان على كل محافظات مصر بالتساوي. ()
- ٢ تزداد نسبة سكان الريف في مصر عن نسبة سكان الحضر. ()
- ٣ يعمل معظم سكان البدو بالتجارة والصناعة والخدمات. ()
- ٤ حصر شامل للسكان من حيث النوع والعمر يقصد به التعداد السكاني. ()

٢ (أ) اختر الإجابة الصحيحة مما بين الأقواس:

- ١ التعداد السكاني له أهمية في تحديد التي يحتاجها السكان.
(الخدمات - التقاليد - العادات - الخصائص)
- ٢ الهجرة من الريف إلى الحضر نتج عنها ظهور
- ٣ تجرى مصر تعدادًا لسكانها كل سنوات.
(سبع - ثماني - تسع - عشر)
- ٤ النشاط الاقتصادي الأصلي لسكان البدو هو
- (الزراعة - التجارة - الصناعة - الرعي)

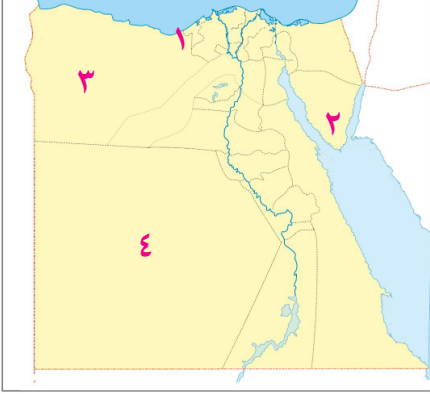
(ب) أجب عما يأتي:

- ١ اكتب تفسيرًا واحدًا: لماذا يقل عدد السكان في محافظة جنوب سيناء؟
- ٢ ما النتائج المترتبة على: تنوع أنماط السكان في مصر؟
- ٣ اكتب دليلًا واحدًا على: اهتمام الدولة بأهل الريف.



امتحان الملتقى الثاني

١ أمامك خريطة صماء لمصر، وضح عليها ما يأتي:



- ١ محافظة حضرية بأكملها.....
- ٢ أقل محافظات مصر سكاناً.....
- ٣ محافظة يوجد بها سكان البدو.....
- ٤ محافظة من محافظات الحدود.....

٢ أكمل العبارات الآتية مما بين الأقواس:

(الجهاز المركزي للتعبئة والإحصاء - الحضر - تطوير العشوائيات - الزراعة - الريف)

- ١ لحل مشكلات أهل الحضر قامت الدولة بـ
- ٢ أعلى نسبة سكان في مصر تتمثل في
- ٣ المسئول عن إجراء التعداد السكاني في مصر هو
- ٤ انتشار المدارس من الخصائص التعليمية لسكان
- ٥ سكان القرى يعملون بحرفة

٣ اكتب كلمة (صواب) أمام العبارة الصحيحة وكلمة (خطأ) أمام العبارة غير الصحيحة:

- ١ زيادة حجم الأسرة يظهر بصورة واضحة عند سكان الحضر. ()
- ٢ لتطوير الريف أطلقت الدولة مبادرة حياة كريمة لتحسين معيشة المواطنين. ()
- ٣ الساعة السكانية تُظهر تقديرات لعدد السكان. ()
- ٤ محافظة الجيزة من المحافظات التي يقل سكانها على ٨ ملايين نسمة. ()

٤ اكتب تفسيراً واحداً لكل من:

١ ازدهام السكان في القاهرة.

.....

٢ انخفاض نسبة الأمية في المناطق الحضرية.

.....

٣ ظهور العشوائيات في المدن.

.....

التراث الثقافي لسكان بلدنا

لنتفاعل: يتنوع سكان مصر في لهجاتهم وتقاليدهم وفنونهم الشعبية، هل تعتقد أن هذا التنوع أمر جيد ولماذا؟



لنتعلم

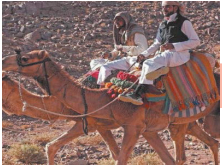
✿ الشعب المصري شعب عريق يمتلك تراثاً ثقافياً، والذي يعد جزءاً من الهوية الوطنية المصرية التي يجب الحفاظ عليها والاعتزاز بها، وتتميز بعض المناطق في مصر بتراث ثقافي خاص.

« التراث الثقافي:

✿ كل ما تركه لنا الآباء والأجداد من أماكن تاريخية وأثرية، وفنون شعبية، وصناعات حرفية، وقيم وتقاليد اجتماعية.

أولاً نماذج من التراث المصري:

٥- بدو سيناء



٤- صعيد مصر



٣- مدن القناة



٢- النوبة



١- واحة سيوة



١ واحة سيوة (في محافظة مطروح):

✿ يتميز سكان واحة سيوة بتراث ثقافي مرتبط بالبيئة التي يعيشون فيها، مثل:

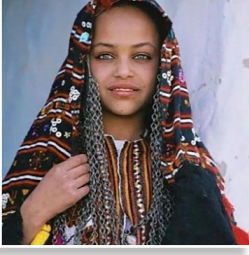
عيد السياحة (عيد حصاد التمور والزيتون):

أ وقت الاحتفال:

منتصف شهر أكتوبر من كل عام.

ب أهمية الاحتفال:

- يجذب هذا الاحتفال الكثير من السياح؛ للاستمتاع به؛ لذلك أطلقوا عليه اسم **(عيد السياحة)**.
- **التمور والزيتون** هما المورد الأساسي لاقتصاد الواحة.



ج) مظاهر الاحتفال:

- ١- يرتدي السكان الملابس المحلية.
- ٢- يرددون الأغاني التراثية.
- ٣- يقيمون موائد الطعام لكل سكان الواحة.

٢ النوبة (في محافظة أسوان):

❁ يمثل تراث النوبة جزءاً أصيلاً من الحضارة المصرية القديمة:

أ) وقت الاحتفال:

يحتفل سكان النوبة يوم ٧ يوليو من كل عام باليوم العالمي للنوبة. **بم تفسر؟** لإحياء التراث والحضارة النوبية.

ب) مظاهر الاحتفال:

- ١- تقام الاحتفالات والمهرجانات.
- ٢- يرتدي السكان الملابس المحلية.
- ٣- يرددون الأغاني التراثية النوبية.



ج) لغة أهل النوبة:

• ينفرد أهل النوبة بالتحدث **باللغة النوبية** التي يحرص السكان على الحفاظ عليها وتناقلها عبر الأجيال.

د) متحف النوبة:

• أنشأت منظمة اليونسكو متحف النوبة في أسوان عام ١٩٩٧م. **بم تفسر؟** لعرض التاريخ والحضارة النوبية العريقة.

قيم نفسك



س ١: أكمل:

- ١- يحتفل سكان واحة سيوة بعيد
- ٢- يُمثل تراث النوبة جزءاً أصيلاً من الحضارة

س ٢: ما المقصود بـ: التراث الثقافي؟

مدن القناة:

٢

بوسعيد

الإسماعيلية

السويس

مدن القناة هي

يشتهر سكان مدن القناة بـ

• الأغاني المتربطة بألة السمسمية.

• يؤدون رقصة فلكورية شعبية تعرف باسم (البمبوتية).

• من أشهر المناسبات: مهرجان الإسماعيلية للفنون الشعبية.



صعيد مصر (محافظات الوجه القبلي):

٤

أ السيرة الهلالية:

يشتهر الصعيد بإنشاد السيرة الهلالية والتي:

تُقدَّم على لسان (الراوي) وهو يعزف على آلة (الربابة).

متحف السيرة الهلالية:

حفاظاً على هذا التراث أنشئ متحف (السيرة الهلالية) في محافظة

قنا عام ٢٠١٥م.

ب فن التحطيب:



حديثاً

لا تزال هذه اللعبة إحدى وسائل الترفيه في صعيد مصر.

أدرج التحطيب فناً تراثياً عريقاً على قائمة التراث العالمي لليونسكو عام ٢٠١٦م.



قديمًا

فن التحطيب له أصول مصرية قديمة **دليل**

نشأ في مصر القديمة حيث يوجد على حائط معبد الكرنك في محافظة الأقصر لوحة مرسوم عليها صورة الإله حورس، وهو يعلم الملك أمنحتب الثالث فن التحطيب.



٥ بدو سيناء:

❖ يمتلك بدو سيناء تراثاً ثقافياً متنوعاً يرتبط بقيمهم وتقاليدهم التي تعد جزءاً أصيلاً من هويتهم المصرية، ومن أمثلتها:

تقاليد بدو سيناء:

- ١ إكرام الضيف
- ٢ الاحتفال بالمناسبات الاجتماعية
- ٣ الاحتفال بعودة المسافر والزواج والمواليد وغيرها



مظاهر احتفالات بدو سيناء:



- ارتداء السكان في تلك الاحتفالات الزي التقليدي.
- إقامة حفلات السامر التي تتضمن الرقص والغناء.
- تنظيم سباقات الهجن (الإبل).

« سباقات الهجن: ❖ وهي رياضة تراثية تشتهر بها سيناء.

- أهمية سباقات الهجن **بم تفسر؟**
- تسهم في تنشيط السياحة؛ حيث يحضرها العديد من الوفود العربية للمشاركة في السباق.

قيم نفسك



س ١: أكمل:

- ١ يشتهر سكان مدن القناة بالأغاني المرتبطة بألة
- ٢ فن التحطيب تعود أصوله للحضارة

س ٢: ما المقصود بـ : سباقات الهجن؟

تدريبات من الكتاب المدرسي



- ١ تعاون مع زميل لك وقارن بين تقاليد بدو سيوة وبدو سيناء في الاحتفالات.
- ٢ في رأيك ما سبب اهتمام بدو سيناء بسباق الهجن؟

ثانيًا أهمية التراث المصري:

❁ للتراث المصري أهمية كبيرة للاقتصاد الوطني **بم تفسر؟**

زيادة الدخل القومي



توفير فرص عمل للشباب



يساهم في تنشيط السياحة



ما مقترحاتك للاستفادة من التراث الوطني ؟

- ❁ إقامة المهرجانات والمعارض: بما تتضمنه من عروض فنية ومنتجات تراثية.
- ❁ إنشاء المتاحف: التي تجذب السياح لمشاهدتها والاستمتاع بها.

للاطلاع فقط

نصوص إثرائية من الكتاب المدرسي على الدرس الثاني:

تعداد سكان مصر عبر العصور

- ❁ ارتبطت معظم الأعياد عند المصريين القدماء بمواسم الزراعة.
- ❁ احتفل المصريون القدماء بكثير من الأعياد وحرصوا على تسجيل مظاهر احتفالهم بالأعياد على جدران المعابد، مثل الاحتفال بشم النسيم وعيد رأس السنة.
- ❁ **عيد رأس السنة:** هو عيد رسمي للدولة في مصر القديمة، كان يحتفل به يوم ١ توت أول شهور السنة المصرية القديمة.
- ❁ تستمر الاحتفالات به لعدة أيام كالتالي:
 - **اليوم الأول:** للذهاب إلى معابد الآلهة، وكانوا يأخذون معهم الخبز والكعك والفظائر.
 - **باقي الأيام:** يذهبون إلى المنتزهات. - **ومن أشهر مأكولاتهم** البط والإوز والأسماك.
- ❁ **الاحتفال بشم النسيم:** يتشابه احتفال المصريين بشم النسيم قديماً وحديثاً. **ومن أشهر مأكولاتهم:** الأسماك المملحة والبيض الملون والبصل.



ملخص الدرس الثاني

أولاً: نماذج من التراث المصري:

٢- سكان النوبة

- يحتفل سكان النوبة يوم ٧ يوليو من كل عام باليوم العالمي للنوبة.
- يتحدثون اللغة النوبية.
- أنشأت منظمة اليونسكو متحف النوبة لعرض التاريخ والحضارة النوبية.

١- سكان واحة سيوة

- يحتفلون بعيد السياحة منتصف شهر أكتوبر من كل عام.
- يرتدون الملابس المحلية.
- يقيمون مواعيد الطعام لكل سكان الواحة.

٣- سكان مدن القناة

يشتهر سكان مدن القناة باستخدام «آلة السمسمية»، ويؤدون رقصة تُعرف باسم «البمبوتية».

٥- سكان سيناء

- يرتدي السكان في تلك الاحتفالات الزي التقليدي.
- يقيمون حفلات السامر التي تتضمن الرقص والغناء.
- تُنظم سباقات الهجن (الإبل).

٤- سكان الصعيد

- يشتهر سكان الصعيد بإنشاد السيرة الهلالية.
- يشتهرون بفن التحطيب الذي تعود أصوله للحضارة المصرية القديمة.

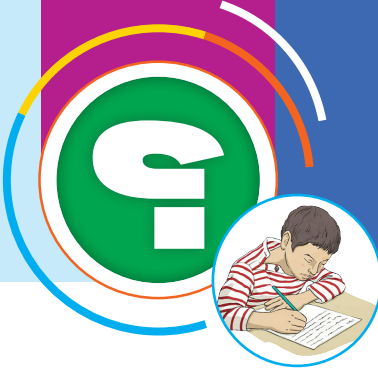
ثانياً: للتراث المصري أهمية كبيرة حيث:

- ١ يساهم في تنشيط السياحة.
- ٢ يزيد الدخل القومي.
- ٣ يوفر فرص عمل للشباب.



تدريبات الدرس الثاني

(التراث الثقافي لسكان بلدنا)



١ لاحظ الخريطة الآتية ثم أجب:

- ١ محافظة يوجد بها متحف النوبة
- ٢ محافظة تشتهر برقصة البمبوطية
- ٣ محافظة تشتهر بإنشاد السيرة الهلالية
- ٤ منطقة تشتهر بحفلات السامر
- ٥ منطقة تشتهر بحصاد التمور والزيتون

٢ أكمل العبارات الآتية بكلمات مناسبة:

(فن التحطيب - البمبوطية - الراوي - الكرنك - النوبة - متحف النوبة - تراثاً ثقافياً)

- ١ كل ما تركه لنا الأجداد يعد.....
- ٢ حرص سكان على التحدث باللغة النوبية وتناقلها.
- ٣ أنشأت منظمة اليونسكو في أسوان عام ١٩٩٧م لعرض التاريخ والحضارة النوبية.
- ٤ فن تم إدراجه على قائمة التراث العالمي لليونسكو عام ٢٠١٦م هو.....
- ٥ تشتهر مدينة بورسعيد برقصة.....
- ٦ يشتهر صعيد مصر بإنشاد السيرة الهلالية، والتي تُقدّم على لسان.....
- ٧ يوجد على حائط معبد..... في محافظة الأقصر صورة مرسومة تمثل الإله حورس، وهو يُعلّم الملك أُمَنحتب الثالث فن التحطيب.

٣ اكتب كلمة (صواب) أمام العبارة الصحيحة، وكلمة (خطأ) أمام العبارة غير الصحيحة:

- ١ كل ما تركه لنا الأجداد يعد تراثاً ثقافياً. ()
- ٢ تتشابه لهجات السكان في كل البيئات المصرية. ()
- ٣ يحتفل سكان واحة سيوة بعيد حصاد التمور والزيتون، ويطلق عليه عيد الفلاح. ()
- ٤ محافظتي من المناطق التي ينتشر فيها إنشاد السيرة الهلالية وعزف الربابة. ()
- ٥ يتنوع التراث الثقافي لسكان مصر بتنوع المناطق التي يعيشون فيها. ()
- ٦ يشتهر سكان مدن القناة باستخدام آلة السمسمة ورقصة البمبوطية. ()
- ٧ يشتهر سكان سيناء بإقامة سباقات الهجن. ()

- ٨ فن التحطيب من الفنون التراثية التي تشتهر بها محافظتي. ()
- ٩ يساعد الاهتمام بالتراث الثقافي على زيادة فرص العمل. ()
- ١٠ حفلات السامر من أهم الاحتفالات التي تميز سكان مدينة الإسماعيلية. ()

ضع خطًا تحت الإجابة الصحيحة مما بين القوسين:

٤

- ١ كل ما تركه لنا الأجداد ويعبر عن حياتهم هو
(التراث العلمي - التراث الثقافي - العادات والتقاليد- فنون شعبية)
- ٢ محافظة ينتشر بها فن التحطيب
(جنوب سيناء- الأقصر- القاهرة- الإسكندرية)
- ٣ فن أدرجته منظمة اليونسكو على قائمة التراث العالمي ٢٠١٦م كأحد الفنون التراثية
(فن التحطيب - رقصة البمبوتية - التراث النوبي - تراث أهل سيوة)
- ٤ محافظة تشتهر بإنشاد السيرة الهلالية
(القاهرة - الجيزة - الوادي الجديد - قنا)
- ٥ متحف النوبة في محافظة أسوان أنشأته منظمة اليونسكو ١٩٩٧م لعرض التاريخ والحضارة
(المصرية القديمة- الرومانية - النوبية - الإسلامية)
- ٦ يعد التراث النوبي في محافظة أسوان امتدادًا للحضارة
(المصرية القديمة - الرومانية - اليونانية - الإسلامية)
- ٧ يعتمد اقتصاد واحة سيوة على
(الزراعة والصناعة- الزراعة والسياحة- السياحة والتجارة - الزراعة والتجارة)
- ٨ إذا أردت حضور حصاد التمور والزيتون في واحة سيوة، فإنك حتمًا سوف تحضر عيد
(عيد الفلاح - عيد السياحة - عيد الفطر - عيد الأضحى)
- ٩ تنتشر رقصة البمبوتية بين سكان محافظة
(الإسكندرية - قنا- القاهرة- السويس)
- ١٠ سكان يشتهرون بالعزف على آلة السمسمة
(مدن القناة - الصعيد - سيناء - واحة سيوة)
- ١١ السيرة الهلالية تُنشد على لسان الراوي، وهو يعزف على آلة
(الطبول - السمسمة - الربابة - المزمار)

اكتب ما تشير إليه العبارات الآتية:

٤

- ١ كل ما تركه لنا الأجداد ويعبر عن حياتهم.
- ٢ واحة تشتهر بحصاد التمور والزيتون ويحتفل بهذا الحصاد الكثير من السياح.
- ٣ رقصة اشتهر بها سكان مدن القناة على آلة السمسمة.
- ٤ متحف أنشأته الدولة في محافظة قنا للحفاظ على تراث اهل الصعيد الذي ينشد على آلة الربابة.

- ٥ أحد الفنون الشعبية الشهيرة في مدن الصعيد، وله أصول فرعونية.
- ٦ حفلات اشتهر بها أهل سيناء ينتشر بها الرقص والغناء.

٥ صوب ما تحته خط:

- ١ سباقات الخيول من أشهر الرياضات التي تساعد على تنشيط السياحة.
- ٢ اشتهر أهل واحة سيوة بحفلات السامر حيث الرقص والغناء.
- ٣ يشتهر سكان الصعيد بإنشاد السيرة الهلالية على لسان الراوي، وهو يعزف بألة السسمية.
- ٤ كل ما تركه لنا الأجداد يعد تراثاً علمياً.
- ٥ يشتهر سكان مدن الصعيد برقصة البمبوطية الفلكورية الشعبية.

٦ بم تفسر...؟

- ١ أهمية التراث الثقافي في مصر.
- ٢ نشاط السياحة في واحة سيوة في شهر أكتوبر من كل عام.
- ٣ أنشأت منظمة اليونسكو متحف النوبة في اسوان ١٩٩٧م.
- ٤ أهمية سباقات الهجن.
- ٥ إنشاء الدولة متحف السيرة الهلالية.

٧ ما العلاقة بين...؟

- ١ واحة سيوة - السياحة.
- ٢ التراث الثقافي - والاقتصاد المصري.
- ٣ مدن القناة - التراث الثقافي.

٨ دلل على صحة العبارات الآتية:

- ١ تنوع سكان مصر أدى إلى تنوع التراث الثقافي.
- ٢ فن التحطيب عند أهالي الصعيد له أصول مصرية قديمة.

٩ أسئلة متنوعة:

- ١ اكتب مقترحاً للاستفادة من التراث الثقافي الوطني بمحافظتك في دعم الاقتصاد المصري.
- ٢ اكتب نتيجة واحدة ترتبت على اهتمام الدولة بالتراث الثقافي.
- ٣ في رأيك، ما سبب اختلاف اللهجات بين سكان مصر؟
- ٤ في رأيك، لماذا يتنوع التراث الثقافي المصري؟ برر إجابتك.



امتحان الملتقى الأول

1 لاحظ الصورة ثم أكمل العبارات مما بين الأقواس:



(القناة - الربابة - الصعيد - الهلالية - المطرب - الراوي)

- ١ الصورة تمثل سكان
- ٢ ينشد السيرة
- ٣ يعزف على آلة
- ٤ يسمى هذا الرجل

٢ (أ) اكتب كلمة (صواب) أمام العبارة الصحيحة وكلمة (خطأ) أمام العبارة

غير الصحيحة:

- ١ محافظة أهل الصعيد على فن التحطيب يعد تراثاً حضارياً وثقافياً. ()
- ٢ يشتهر سكان النوبة بإقامة احتفالات السامر. ()
- ٣ التراث الثقافي يعمل على تنشيط السياحة في مصر. ()

(ب) صوب ما تحته خط:

- ١ أنشئ متحف النوبة في قنا .
- ٢ آله الربابة تشتهر بها محافظة الإسماعيلية.

٢ (أ) اختر الإجابة الصحيحة مما بين الأقواس:

- ١ تحتفل واحة سيوة بعيد
 - ٢ يحتفل أهالي سيناء بسباق
 - ٣ يعد التراث النوبي امتداد للحضارة
- (مصر القديمة - الفينيقية - الرومان - اليونان)

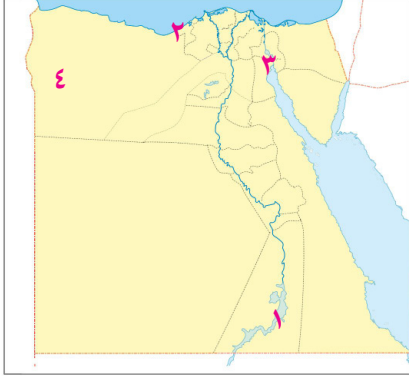
(ب) أجب عما يأتي

- ١ اكتب تفسيراً واحداً لأهمية التراث الثقافي في دعم الاقتصاد المصري.

- ٢ وضح جهود الدولة لدعم وتنشيط التراث الثقافي في مصر.



امتحان الملتقي الثاني (تراكمي)



١ أمامك خريطة صماء لمصر، وضح عليها ما يأتي:

- ١ محافظة يتحدث بعض سكانها اللغة النوبية
- ٢ محافظة حضرية
- ٣ محافظة تشتهر باستخدام آلة السمسرية
- ٤ محافظة يعمل سكانها بحرفة الرعي

٢ اختر الإجابة الصحيحة مما بين الأقواس:

- ١ تجري جمهورية مصر العربية تعدادها السكاني كل
(خمس سنوات - عشر سنوات - عشرين سنة - خمسة وعشرين سنة)
- ٢ المحافظة الأقل سكاناً في جمهورية مصر العربية هي محافظة
(الوادي الجديد - أسوان - جنوب سيناء - شمال سيناء)
- ٣ يعد التراث النوبي في محافظة أسوان امتداداً للحضارة
(المصرية القديمة- الرومانية - اليونانية- الإسلامية)
- ٤ واحة يعتمد اقتصادها على التمور والزيتون.
(الخارجة - الداخلة- الفرافرة- سيوة)

٣ اكتب كلمة (صواب) أمام العبارة الصحيحة، وكلمة (خطأ) أمام العبارة غير الصحيحة:

- ١ يعاني معظم سكان الحضر من انخفاض الدخل ومستوى المعيشة. ()
- ٢ محافظة الإسكندرية من المحافظات التي تنتشر بها السيرة الهلالية. ()
- ٣ محافظة مطروح من المحافظات التي يقل سكانها عن مليون نسمة. ()

٤ (أ) أكمل الجدول الآتي:

مدن الصعيد	سكان.....
يشتهر السكان بإنشاد	اشتهر برقصة البمبوية
على آلة	على آلة

(ب) ما النتائج المترتبة على تنوع انماط السكان؟

.....