



نشأة علم النفس وتطوره

الموضوع
الأول



نشأة علم النفس وتطوره

أولاً



مقدمة

1

علم النفس هو الدراسة العلمية للسلوك والعقل، ويهتم بفهم كيفية عمل العقل البشري وسلوكه. يعتبر علم النفس مجالاً شاملاً يتناول مواضيع متنوعة مثل الوعي والتطور العقلي والسلوكيات والعواطف والعلاقات الاجتماعية. يهدف علم النفس إلى تطوير نظريات ونماذج لفهم الأفراد ومجتمعاتهم، وتوفير الأدوات لتحسين الصحة النفسية والتكيف الفردي والاجتماعي.



نشأة علم النفس

2

النشأة الحقيقية لعلم النفس

- يعد علم النفس من العلوم الحديثة نسبياً
- يرجع تاريخ ظهوره كعلم محدد الموضوع والاهتمامات في الربع الأخير من القرن التاسع عشر.

- علم النفس بمظهره العلمي الحديث لم يظهر فجأة بل تمتد جذوره التاريخية إلى



- 1- التراث الشرقي القديم عند الفرس والهنود
- 2- التراث اليوناني وفلاسفتهم وخاصة سقراط وأفلاطون وأرسطو.



ثانياً مراحل تطور علم النفس



الفلسفة اليونانية

الفيسيولوجية

الاستقلال

مراحل
تطور
علم النفس

مرحلة الفلسفة اليونانية



- أهتمت في أول الامر بدراسة **ماهية النفس** ومعرفة حقيقتها
- ولذلك سميت في **البداية** بأسم علم النفس
- (لأنها ارتبطت بدراسة النفس أو الروح).
- فالروح في اعتقادهم هي مصدر السلوك
- وبها **فسروا** الاحلام و التفكير والحس والادراك

مثال: افلاطون: يؤمن افلاطون بالروح والتي اعتبرها من أصل سماوي. أما الجسد فقد اعتبره من أصل مادي. بالتالي فإن الروح هي التي تعمل على التحكم بالجسد وتسييره. كما كان يرى أنه لا يمكن تحصيل المعرفة المطلقة إلا عن طريق تحرير النفس من أسرها الجسدي وسموها إلى عالم المثاليات

مثال: سقراط: حيث كان يتطرق سقراط إلى حقيقة الذات الإنسانية دون الحديث عن العالم الخارجي. وأن على الفرد تأمل ذاته ليستطيع إدراك حقيقتها. حيث آمن بمبدأ الاستقراء العقلي والقياس الاستدلالي في دراسته للنفس الإنسانية



تابع مراحل تطور علم النفس



مرحلة الفسيولوجية والبيولوجية



- بدأ علم النفس يستقل عن الفلسفة ويرتبط بعلم الفسيولوجيا "علم وظائف الأعضاء"
- ليستفيد من إمكانيات المنهج التجريبي الذي كان مستخدماً في هذه العلوم.
- ومن الرواد الأوائل الذين ساهموا في تحويل علم النفس إلى المرحلة الفسيولوجية:



فوننت



- من أبرز مساهماته في مجال الدراسات النفسية :
- 1- أنشأ فوننت أول معمل تجريبي لعلم النفس بألمانيا عام 1879م بجامعة ليبزج
- 2- تجارب معمله انصبحت على موضوعين هما (الاحساس والادراك) بهدف فهم عمليات التفكير والشعور
- 3- أسس مجلة الدراسات الفلسفية عام 1881م



مناور فوننت

- وركزت البحوث التجريبية في معمل فوننت التجريبي على ثلاثة محاور هي:
- 1- عمليات الادراك الحسي . وهو ادراك العالم الخارجي عن طريق الحواس
- 2- الطبيعة النفسية : التي تهتم بدراسة العلاقة بين المثيرات والاستجابات
- 3- دراسة زمن الرجوع : وهو الفاصل الزمني بين ظهور المثير وصدور الاستجابة

مثال : ظهرت نظرية دارون عن التطور وكان لها أثر عميق في علم النفس حيث قضت على الرأي الشائع بانفصال الحيوان عن الإنسان انفصالاً جوهرياً وهو الرأي الذي تضمنته نظرية ديكارت من أن الحيوان تحركه الغريزة بينما الإنسان يحركه العقل. وأكدت نظرية دارون على أثر الوراثة في الوصول بين ماضي المخلوقات وحاضرها وأكدت على دور البيئة في التأثير على تطور الكائنات الحية والبقاء للأصلح وبذلك بدأت دراسة مراحل النمو النفسي وتأثيرها بكل من الوراثة والبيئة ودراسة الفروق الفردية بين السلالات.

مرحلة الاستقلال

- عارض بعض العلماء ارتباط علم النفس بعلم الفسيولوجيا واعتبروه من التبعية
- تشكلت جبهة جديدة لتحرير علم النفس من هذه التبعية.
- وتحدد موضوع علم النفس هو دراسة السلوك الظاهري
- بدلا من دراسة الشعور
- ومنهجه الملاحظة والتجربة





مدارس علم النفس

ثالثا



فونت



1. أسسها فونت وأشهر تلاميذه (تنتشر)
 2. حددت موضوع علم النفس
 3. وهو دراسة (الخبرة الداخلية الشعورية)
 4. استخدمت منهج الاستبطان الذاتي لدراسة الخبرة الشعورية
- عيوب منهج الاستبطان : الانسان و هو منفعل لا يستطيع أن يصف الخبرة الشعورية بصورة علمية. وهذه مشكلة رئيسية من مشاكل المنهج الاستبطاني الذي يعتمد عليه المدرسة البنائية
 - مثال : الطبيب عندما يقوم بسؤال المريض عما بداخله ويتركه ليعبر عما بداخله وتأمله الذاتي
 - مثال : انتهت المدرسة البنائية إلى أن أي خبرة تتكون من الإحساسات والصور الذهنية والوجدانيات. فالإحساسات هي تأثير الحواس بأشياء، مثل: تأثير الأذن بالصوت - تأثير العين بالضوء.

المدرسة
البنائية

واطسون



- نظرت إلى علم النفس على أنه (علم السلوك) الذي يمكن ملاحظته وقياسه مثل: (الضحك، والبكاء، واللعب)
- ركزت على السلوك وليس الشعور.
- استخدمت الملاحظة الموضوعية الخارجية لدراسة السلوك. بدلا من منهج الاستبطان.
- مثال : عند يتقدم شخص لخطبة فتاه كل تركيزه فقط على المظهر الخارجي دون التأمل في الجوهر الاساسي الداخلي
- مثال : تدرس السلوك بطريقة منهجية ومتعارف عليها دون النظر للحالات الذهنية الداخلية



المدرسة
السلوكية



مدارس علم النفس

تابع



فرويد

1. أكدت علي أثر الدوافع اللاشعورية علي السلوك .
2. وترى أن السلوك الظاهرى للفرد نتيجة لدوافع لا شعورية .
3. أكدت علي الأثر الخطير لمرحلة الطفولة المبكرة فى تكوين وتشكيل شخصية الفرد



مثال :

- الاحلام نتاج لتخزين المعلومات فى منطقة اللاشعور تحليل نفسي
- عدم الرغبة فى تذكر وفاة شخص عزيز (كبت) تحليل نفسي
- تشويه الهدف الجيد وتحسين الهدف السيء = (تبرير) تحليل نفسي
- يتفوق فى السباحة بعد فشله فى التعليم (تعويض) تحليل نفسي
- تزيد من زينتها على الرغم من بلوغها 70 عام (تكوص) تحليل نفسي

مدرسة
التحليل
النفسى

كوفكا كوهلر فرتهايمر

- أكدت على أن الإدراك عملية كلية وليست جزئية
- فأنت تدرك الوجه مثلا ككل لا كمجموعة أجزاء كالعين والانف والاذن والفم.....الخ
- ويعنى هذا أن الكل أكبر من مجموع أجزاءه.



- مثال : رؤية المنظر الطبيعي كامل دون ملاحظة شخص فى الصورة (ادراك كلي وليس جزئي)
- مثال : عند رؤية شخص يأتى من بعيد فأننا لا نرى عينه او انفه بل ندركه بشكل كلى اولاً (هناك شخص ات)

مدرسة
الجنشطلت

اسكندر نورمان

1. دراسة العمليات المعرفية
2. قالت ان هناك عمليات عقلية تحدث بين المثير والاستجابة
3. استخدم المنهج الموضوعى



- مثال شارح : لا يتفق اصحاب المدرسة المعرفية فى الاعتقاد بأن الإنسان مجرد مستقبل للمثيرات. فالعقل بما لديه من خبرات سابقة يؤثر ويغير هذه المثيرات إذ يعالجها ويحولها إلى أشكال وأنماط جديدة. وإن العمليات العقلية التي تتم داخل الفرد خاصة استقبال المثيرات الحسية وعمليات التحويل والتصنيف والاختيار والربط وإعادة التنظيم وتخزين المعلومات. والا كيف نفسر اختلاف استجابة فردين مختلفين لنفس المثير؟ أو اختلاف استجابة الفرد نفسه لمثير واحد فى موقفين مختلفين

المدرسة
المعرفية



تعريف علم النفس واهدافه

الموضوع
الثاني



تعريف علم النفس

أولا



التعريف

1

الدراسة العلمية لكل جوانب السلوك الإنساني وأحيانا الحيواني ردا على مختلف المنبهات ولو حللنا هذا التعريف سنجد أنه يتضمن (الدراسة العلمية - السلوك - المثير - الاستجابة - الأنشطة)



شرح التعريف

2

الدراسة العلمية

. هي أسلوب الوصول للمعلومات وليس تأكيد المعلومات
(السؤال كيف تعرف اهم من ماذا تعرف)
. **والعلم** : سلسلة مترابطة من الحقائق والمفاهيم والقوانين
والنظريات نصل اليها بالملاحظات والتجارب
**مثال : كيف توصل العلماء لصناعة الموبيل هو اساس المعرفة
وليس اقتناء الموبيل**

السلوك

. هو كل ما يصدر عن الانسان من استجابات ردا على مختلف
المثيرات
**مثال : السلوك الذي تتحكم به المثيرات التي تسبقه. فبمجرد حدوث
المثير يحدث السلوك. فلعب الكلب يسيل عندما يري الطعام**



المثير

هو اى عامل داخلى او خارجى يثير نشاط الكائن الحى او يغيره .

وهو نوعان:

مثيرات داخلية

وهى التى تؤثر على الانسان من داخله
فسيولوجية: كالجوع - العطش
نفسية: كالخوف - القلق - الاحباط

مثيرات خارجية

وهى التى تؤثر على الانسان من خارجه
مادية: كرؤية ثعبان - رؤية كلب مفترس -
رؤية اسد طليق
اجتماعية: كرؤية صديق - سماع كلمات
أغنية يبثها المذيع

الاستجابة

هى كل نشاط يقوم به الكائن الحى كاستجابة لمثير (عقلى - لفظى - اجتماعى)
مثال : تناول الطعام استجابة لدافع الجوع والضيق والسرور
استجابة لحالة الفرد الانفعالية
دمع العين تلقائى لدخول اى جسم غريب فيها .

الانشطة

يمكن تصنيف الانشطة الى :

- 1- **الانشطة العقلية :** مثل التفكير والتذكر
- 2- **الانشطة الانفعالية :** مثل الفرح والحزن
- 3- **الانشطة الاجتماعية والحركية :** مثل سلوك اللعب - التعاون والعدوان - المشي



أهداف علم النفس

ثانياً



فهم وتفسير السلوك الانساني



- وصف السلوك بدقة
- وتفسيره من خلال أسباب حدوثه .
- مثال : بكاء الشخص اما لوفاة عزيز او مغص شديد او رسوب في الاختبار

01

التنبؤ بالسلوك (التوقع)



- فهم وتفسير السلوك يساعد في
- التنبؤ بسلوك الفرد في المستقبل .
- مثال : عندما يكون طالب متفوق نتوقع دخوله كلية قمة

02

ضبط السلوك والتحكم فيه



- التفسير والتنبؤ للسلوك يساعد في
- ضبط هذا السلوك والتحكم فيه
- أهمية الضبط والتحكم :
- 1- تحسين عملية التعلم.
- 2- تقليل هدر الطاقات البشرية.
- 3- تهيئة أسباب الصحة النفسية للأفراد
- مثال : ضبط الظروف الاقتصادية في الدولة يقلل من معدلات الجريمة
- مثال : الانضباط الديني سبب رئيسة في التقليل من الانحرافات الأخلاقية

03

شخص منحرف

تفسير وفهم السلوك : بسبب أصدقاء السوء
التنبؤ : مادام مع هؤلاء = أصدقاء سيزداد انحرافه
ضبط السلوك : نبعده عن هؤلاء = الأصدقاء
ونصل للقوانين السلوكية بعد العديد من الدراسات
أن مثلاً: (أصدقاء السوء = من أسباب الانحراف)



مثال شارح



مجالات علم النفس وفروعه

الموضوع
الثالث

مجالات علم النفس

أولا



انواع
المجالات

التطبيقية

الاساسية

المجالات الاساسية لعلم النفس (النظرية)

- وهذه المجالات تركز علي تحقيق هدفين من اهداف علم النفس
- وهما فهم السلوك - والتنبؤ بالسلوك
- تهدف هذه المجالات الي الوصول الي قوانين التي تفسر السلوك وتساعد علي التنبؤ به دون ان نركز علي التطبيق العملي لها

المجالات التطبيقية (العملية)

- تركز علي تحقيق الهدف الثالث من أهداف علم النفس
- وهو (ضبطه السلوك وتوجيهه والتحكم فيه)
- حيث تهدف هذه المجالات الي استثمار ما توصلت اليه الفروع الاساسية وتطبيق قوانينه في ميادين النشاط الانساني المتنوعة



مجالات علم النفس

تابع



المجالات الأساسية لعلم النفس (النظرية)

المجال	اهتماماته وموضوعاته
علم النفس العام	1- وهو المدخل لكل العلوم النفسية 2- يهتم بالقوانين العامة التي تفسر السلوك. 3- من موضوعاته الدوافع والانفعالات/ الاحساس والشخصية والذكاء
علم النفس الفسيولوجي	1- دراسة الاسس الفسيولوجية للسلوك 2- دراسة الجهاز العصبي. 3- دراسة وظائف الغدد والاعضاء وتأثيرها على السلوك. مثال 1- تأثير زيادة افرازات الغدة الدرقية على السلوك الانفعالي لدى الفرد وحدته تأثير نقص افرازات الغدة الدرقية على السلوك الحركي لدى الافراد
علم نفس النمو أو الارتقائي	1- يهتم بالنمو والارتقاء الانساني والعوامل التي تشكل السلوك منذ الميلاد حتي الشيخوخة والوفاة 2- يهتم بدراسة التغيرات التي تطرا على الفرد في مراحل نموه مثال 1- دراسة مرحلة المراهقة واثارها على شخصية الافراد 2- دراسة مرحلة الروضة باعتبارها المعبر الاساسي للمدرسة الابتدائية وتأثيرها في حياة الطفل 3- دراسة المرحلة الجنينية ودورها في تشكيل حياة الطفل
علم النفس الاجتماعي	1- الاهتمام بتأثير سلوك الفرد بالمجتمع . 2- الاهتمام بتأثير الفرد في الآخرين . 3- ومن موضوعاته الشائعات والتعاون والتنافس مثال : يهتم بالتنشئة الاجتماعية - التفاعلات الاجتماعية - المعايير الاجتماعية - القيم والاعراف والتقاليد - القيادة والرأي العام - الاهتمام بوسائل الاعلام بجميع اشكالها
علم النفس الفارق	الاهتمام بدراسة الفروق بين الافراد أو الجماعات ويساعد ذلك في التعليم . تعقيب : . إذا كان علم النفس العام يبين لنا كيف يتشابه الأفراد . . فإن علم النفس الفارق يبين لنا كيف يختلفون . مثال : يدرس الفروق السيكولوجية بين الأفراد بعضها البعض أو بين الجماعات بعضها البعض أو بين المجتمعات والسلالات بعضها البعض أو بين الذكور والإناث سواء في مجتمع بعينه أو في البشرية بصفة عامة مع بيان عوامل هذه الفروق وأسبابها النفسية والاجتماعية والبيئية والوراثية.
علم النفس المعرفي	. يهتم بالعمليات المعرفية الداخلية التي تحدث لدى الكائن الحي . (الاحساس- الانتباه- الادراك) . يتم استخدامه في تعديل السلوك باستخدام العلاج المعرفي السلوكي مثال : مثل عندما تسمع من المعلم معلومة داخل الفصل هنا استقبلتها بالحواس وهي السمع والبصر ثم بعد ذلك احتفظت بها في الدماغ بعد معالجتها وترميزها ثم عند الامتحان تسترجعها هذه عملية معرفية



المجالات التطبيقية لعلم النفس (العملية)

المجال	اهتماماته وموضوعاته
علم النفس التربوي	<p>1- يهتم بتطبيق قوانين علم النفس في مجال التربية والتعليم 2- يهتم بوضع المناهج الدراسية التي تتناسب مرحله نمو الطلاب . مثال : تزويد المعلمين بمعلومات ومبادئ وخبرات نظرية وتطبيقية مهمة لفهم طريقة التعلم والتعليم، وزيادة مستواها ومهاراتها.</p>
علم النفس الصناعي	<p>1- هتم بتطبيق قوانين علم النفس في ميدان الصناعة 2- يهتم بتحقيق الرضا النفسي والمهني للعاملين وذلك باختيار العمل المناسب له وتدريبه عليه مثال 1- الاختيار السليم للعمال عن طريق الاختبارات لوضع العامل المناسب في المكان المناسب تبعاً لميوله وقدراته 2- تعريف العمال وتدريبهم علي أصول المهنة المناسبة لإمكانيتهم.</p>
علم النفس التجاري	<p>1- يهتم بتطبيق قوانين علم النفس في ميدان التجارة 2- يهتم بدراسة العوامل النفسية التي تؤثر في المستهلكين وطرق معاملتهم مثال : يدرس الجوانب العقلية والعاطفية التي تتحكم بقرارات التاجر، وهي عنصر مهم في تقرير مدى نجاحه أو فشله في عملية التجارة، حيث تلعب مجموعة من المشاعر دوراً مهماً في العملية التجارية مثل الطمع، والخوف، والندم.</p>
علم النفس الحربي	<p>1- يهتم بتطبيق قوانين علم النفس في المؤسسات العسكرية 2- يهتم بالاختيار الدقيق للجنود والضباط وتوجيههم إلى المهمة التي تناسبهم . 3- يهتم برفع الروح المعنوية للجنود لتحقيق النصر في المعارك من خلال الدعاية والحرب النفسية مثال 1- توزيع الجنود والضباط على الأسلحة المناسبة لاستعداداتهم. 2- علاج الصدمات النفسية أثناء الحرب ومنع انتشارها حفاظاً على الروح المعنوية.</p>
علم النفس الاكلينيكي أو العيادي	<p>1- يهتم بدراسة اسباب الاضطرابات النفسية والعقلية كالقلق والهستيريا 2- يهتم بدراسة المرضى النفسيين في الاصابة بالامراض الجسمية مثال 1- فهم وتفسير الضغوط النفسية والعصبية التي تعرض لها المريض 2- معالجة اضطرابات مثل (الصدمة النفسية - الإدمان - اضطرابات الطعام - النوم - الجنس - الاكتئاب - القلق - الفوبيا)</p>
علم النفس البيئي	<p>1- يهتم بدراسة العلاقة بين الانسان وبيئته 2- يهتم بدراسة المشكلات البيئية كالتلوث والازدحام والضوضاء مثال : تأثير الكثافة السكانية والهواء والحرارة في تفسير سلوك الإنسان</p>
علم النفس السياسي	<p>• يهتم بفهم السلوك السياسي من منظور نفسي . • يأخذ اختصاصاته من اختصاصات متنوعة منه علم الاجتماع والعلاقات الدولية والاقتصاد والفلسفة . • يتم تطبيق النظرية النفسية السياسية ومناهجها في العديد من العمليات مثل: الدور القيادي، وتكوين السياسات الداخلية والخارجية والسلوك العنصري مثال : فهم الجانب النفسي للشعب لتسهيل عملية حكمهم والعكس صحيح</p>



مناهج علم النفس

الموضوع
الرابع



مناهج علم النفس

أولا



منهج الاستبطان

- **تعريف منهج الاستبطان:** هو ملاحظة الفرد لنفسه وتأمله لذاته ليخبرنا عما يدور بداخله من أفكار ومشاعر وأحاسيس.
- **يسمى أيضاً :**
- **التأمل الباطني التأمل الذاتي - الملاحظة الداخلية - الملاحظة الذاتية.**
- **مثال 1:** ما نفعه حين نصف ما نشعر به من مشاعر لأحد الأصدقاء.
- **مثال 2:** تطلب إلى شخص أن يصف حالته وهو يقرأ كتاباً مملأ أو أن تطلب إليه أن يصف ما يجري في شعوره وهو يفكر في حل مسألة حسابية (استبطان شعوري للامور الحاضرة)
- **مبررات استخدام منهج الاستبطان (أهميته) :**
- **منهج الاستبطان منهج لا غنى عنه في علم النفس حيث أنه يستخدم في الحالات كالتالية**
- 1- دراسة الظواهر النفسية: كأحلام النوم و الانفعالات .
- 2- الاستفتاءات الشخصية: لمعرفة ما لدي الفرد من ميول ورغبات .
- **مثال:** الاستفتاء على الدستور او الاستفتاء في اختيار عضو مجلس شعب وتعتبر عما تميل اليه
- 3- العلاج النفسي: يستمع المعالج الى ما يرويهِ المريض من مشاعره ليتعرف علي مرضة وعلاجه
- 4- التعرف علي ميول الافراد .
- **أوجه النقد الموجهة إلى منهج الاستبطان :**
- 1- قد يعتمد تضليل الباحث أو خداعه .
- **مثال:** قد يكون ظالم ويظهر للفاحص انه مظلوم لانه يتحدث عن نفسه
- 2- أن الشخص أثناء الاستبطان ينقسم إلى باحث ومبحوث واحد وهما عمليتان عقليتان متضادان
- 3- أن التأمل الذاتي يتأثر بالخبرة الشخصية لصاحبه .
- **مثال:** لا تصلح هذه الطريقة للبحث العلمي.
- 4- يصعب استخدامه في مواقف التفكير العميق و الانفعالات .
- **مثال:** الشخص وهو منفعلي يكون مشتت الذهن ولا يستطيع ان يعبر بانتظام عما بداخله
- يصعب استخدامه مع الاطفال ومنخفضي القدرة اللغوية .
- **مثال:** يصعب استخدامه مع الأطفال الصغار أو الحيوانات أو الصم أو البكم أو الجانب الذين لا يستطيعون التعبير اللغوي عن مشاعرهم



المنهج التجريبي

- تعريف المنهج التجريبي : دراسة اثر متغير علي متغير آخر بطريقة تحكمية من كمية صارمة في المتغيرات
- مثال : اثر الضوضاء علي حفظ الدرس

شروط المنهج التجريبي:

أولا الضبط التجريبي

- وهو التحكم الكمي الصارم في المتغيرات التي تصنف إلي:
- 1- متغير مستقل : المراد معرفة مدي تأثيره (الضوضاء)
- 2- متغير تابع: المراد معرفة مدي تأثيره (حفظ الدرس)
- 3- متغير دخيل: المراد عزله وعدم دخوله أثناء التجربة
- مثال : (الازرق متغير مستقل - الاخضر تابع) المتغير الدخيل يتم استنتاجه



- 1- اثر الضوضاء علي التركيز
- 2- اثر القراءة علي التحصيل الدراسي
- 3- اثر شرح المعلم علي فهم الدرس
- 4- اثر الدواء علي الشفاء

ثانيا: استخدام مجموعتان متكافئتان

- مجموعة تجريبية : تتعرض للمتغير المستقل.
- (الضوضاء - القراءة - شرح المعلم - الدواء - التدريب اليومي - لعب الرياضة ... الخ)
- مجموعة ضابطة: لا تتعرض لمتغير المستقل .
- (الضوضاء - القراءة - شرح المعلم - الدواء - التدريب اليومي - لعب الرياضة ... الخ)

ثالثا : المعالجة التجريبية

تعريض المجموعة التجريبية للمتغير المستقل ثم مقارنة أدائها بالمجموعة الضابطة

رابعا : التقويم

بيان اثر المتغير المستقل علي المجموعة التجريبية سواء باليجاب او السلب



المنهج الشبه تجريبي

• تعريف المنهج شبه التجريبي :
دراسة العلاقة بين متغيرين كما هما عليه في الواقع دون التحكم



- امثلة :
- اثر الادمان على التحصيل الدراسي
- اثر التخلف العقلي على حياة الفرد
- اثر التدخين على الحالة الصحية
- اثر حرمان الابناء من اباؤهم على تحصيلهم الدراسي
- اثر الاعاقات البدنية على الحالة النفسية للأفراد
- اثر فايروس كورونا على الجهاز التنفسي

متى يستخدم المنهج شبه التجريبي؟

- عندما يتعذر استخدام المنهج التجريبي لاعتبارات اخلاقية
- مثال شارح : عندما نريد دراسة اثر الادمان على التحصيل الدراسي لا يجوز ان نأتى بافراد ونعرضهم للادمان لان ذلك قد يودي بحياتهم ؟ فمادا نفعل هنا نلجأ للمنهج شبه التجريبي الذي لا يعرض الافراد للظاهرة ولكن يأتى بافراد معرضون مسبقا اي مدمنون من الواقع واجر التجربة وكذلك في كل الامثلة السابقة

ما هي اخلاقيات العلم اخلاقيات العلم

عدم تعريض الفرض للخطر والمهانة
توضيح : لو عرضت فرد لم يكن مدمن للادمان ليست اخلاقيات العلماء لانى ادمر حياة الفرد

كيف تتم التجربة في المنهج شبه التجريبي

المثال الثاني

دراسة الفروق بين مدمنى المخدرات وغير المدمنين فى سرعة الادراك فلا نستطيع اخلاقيا ان نعطي المخدرات لبعض الناس ونحولهم الى مدمنين حتى نقارنهم بغير المدمنين

المثال الاول

دراسة الفروق بين المتخلفين عقليا وبين متوسطى الذكاء فى التفاعل الاجتماعى فلا نستطيع أن نحول بعض الناس الى متخلفين عقليا لكن نقارنهم بغيرهم .



المنهج الاكليدكي

- تعريف المنهج الاكليدكي:
- يستخدم في العيادات النفسية لعلاج اضطرابات الشخصية .
- يستخدم في التوجيه المهني حيث يتم معرفة قدرات الفرد لتوجيهه الي المهنة التي تناسبه .
- يتطلب عادة هذا المنهج (دراسة تاريخ حياة الفرد - دراسة البيئة التي يعيش فيها - إعطاء الفرد بعض الاختبارات النفسية) . لتكوين صورة شاملة ومتكاملة عن شخصية الفرد .
- مثال
- 1- فهم وتفسير الضغوط النفسية والعصبية التي تعرض لها المريض
- 2- مساعدة المرضى على تحديد الأهداف والتخطيط للعمل لتحقيق التنمية والتكيف الشخصي والاجتماعي والتعليمي والمهني .
- 3- مشكلات الأسرة وتقديم استشارات العلاقات الأسرية
- 4- معالجة اضطرابات مثل (الصدمة النفسية - الإدمان- اضطرابات الطعام - النوم- الجنس - الاكتئاب - القلق - الفوبيا)

المنهج الوصفي

- يهدف إلى جمع معلومات حول الظاهرة موضوع الدراسة والعلاقة بينها وبين الظواهر الأخرى .
- يلاحظ أنماط سلوك الافراد وتسجيلها بمقاييس دقيقة مثل تتبع مظاهر النمو
- يشمل طريقتين: _____ ن:
- الطريقة الطولية: _____ : ويتم فيها تتبع ظاهرة ما لفترة زمنية طويلة لفرد أو مجموعة أفراد مثل تتبع مظاهر النمو في سنوات عمره المختلفة لنفس الافراد
- مثال بشرح مبسط : في هذه الطريقة يقوم الباحث بدراسة مظاهر النمو النفسي لفرد أو مجموعة من الأفراد في فترة معينة، ويتبع التطور والتغير في نموهم سنة بعد سنة أو من مرحلة إلى مرحلة أخرى وتسجيل التطور الذي يطرأ عليهم في الأعمار المختلفة بالنسبة لمظاهر النمو المختلفة، ولهذا توصف بأنها طولية تتبعية، وتستغرق أعواماً طويلة حتى يمكن الحصول على معلومات.
- الطريقة المستعرضة: _____ : ويتم فيها تتبع ظاهرة ما مثل مظاهر النمو المختلفة في عينة كبيرة من الافراد في اعمار مختلفة
- شرح توضيحي
- 1- في هذه الطريقة يقوم الباحث بدراسة مجموعات من الأفراد في مستويات عمرية مختلفة وذلك لدراسة الخصائص النمائية التي تميز هذا العمر أو المرحلة النمائية التي يقوم بدراستها دون أن ينتظر طويلاً لنموهم كما في الطريقة الطولية، فتكون هذه الطريقة من خلال اختيار عينات كبيرة من الأفراد مختلفي الأعمار ومن مراحل مختلفة.
- 2- مزايا الطريقة المستعرضة: توفير الوقت والجهد أقل تكلفة من الطريقة الطولية تؤدي إلى نتائج سريعة يمكن أن يقوم بها باحث واحد تعطي صورة واقعية لخصائص الأطفال في الأعمار المختلفة
- 3- عيوب الطريقة المستعرضة: العوامل الانتقائية في العينات المختلفة فجماعات العمر المختلفة قد لا يكون بينها وجه للمقارنة نظراً لآثار العوامل الانتقائية المتتابة، ويظهر أثر هذه العوامل خاصة حين تجري البحوث على التلاميذ والطلاب



الموضوع الاول: الدوافع والانفعالات

الوحدة
الثانية



الدوافع الانسانية

أولا



التعريف

1

تعريف الدافع : حالة داخلية من التوتر تحرك سلوك الفرد وتدفعه الي القيام بسلوك معين . أو تحقيق هدف
مثال : دافع الجوع يحرك الفرد ويستثير نشاطه ويدفعه الي القيام بسلوك معين هو البحث عن الطعام



اهم المفاهيم المرتبطة بالدوافع

2

الحاجة

- هي افتقاد الفرد لشيء ما يترتب عليه نوع من التوتر يدفعه الي القيام بنشاط معين لاشباع الحاجة .
- **مثال :**
- 1- نقص الماء يؤدي الي (حاجة للماء) .
- 2- طالب افتقد كل نقوده اثناء الذهاب الي المدرسة

الحافز

- هو الوجه الداخلي المحرك للدافع فهو يدفع الفرد من الداخل للقيام
- **مثال :** حافز الجوع لبقاءه حي
- (شعورك بالجوع يتم عن وجود مغص خفيف هذا يدفعك الي البحث عن الطعام)

الباعث

- الوجه الخارجي المحرك للدافع
- هو شيء خارجي (مادي أو اجتماعي) يستثير الدافع
- **مثال :**
- 1- رؤية طعام في الخارج يثير دافع الجوع عندك
- 2- عند رؤية الفتاه لفستان الزفاف في احد المحلات فينتابها شعور بالرغبة في الزواج



خصائص الدوافع

ثانياً



01 الدوافع قوية داخلية لا نلاحظها مباشرة

- فنحن نستدل عليها من السلوك الصادر عنها فاذا كان السلوك متجهاً نحو الطعام
- مثال : استدلال المعلم ان الطالب يشعر بالجوع عندما طلب الذهاب الى مطعم المدرسة

02 تمدد قوة محرّكة وموجهة للسلوك فـهـ أن واحد

- فهى تجعل الفرد فى حالة نشاط مستمرة لا تتوقف حتى تتحقق الاهداف أو اشباع حاجة .
- مثال : ذهاب الفرد اثناء الجوع الى محلات الاطعمة وذهابه الى الماء اثناء العطش

03 تتناسب قوة الدافع طردياً مع الجهد المبذول لرضائه

- فكلما زادت قوة الدافع زاد الجهد المبذول لاشباعه .
- مثال : الفرد الذى لم يأكل لمدة يوم كامل يبذل جهداً لاشباع دافع الجوع اكبر من جهد الشخص الذى لم يمض على تناوله للطعام سوى اربع ساعات فقط .

04 تتسم طريقة اشباع الدافع بالمرونة

- فالفرد اذا وجد الطريقة التى يسلك بها لاشباع الدافع لا تحقق أهدافه فإنه يحاول تغيير هذه الطريقة بطريقة اخرى تحقق له الهدف .
- مثال : عندما يذاكر الطالب مع احد زملائه فلا يحصل على درجات مرتفعة فيقوم بتغيير طريقة الاستذكار

05 الدافع الاقوى عند الفرد تكون له الاولوية فى الاشباع

- مثال : اذا شعر الفرد بحالتى جوع وعطش شديدين فإن الاولوية تكون لطلب الماء قبل طلب الطعام ذلك لان الجسم يستطيع تحمل الجوع لفترة اطول من العطش

06 تظهر الدوافع الفطرية الفسيولوجية (الجوع والمطرش والجنس) بشكل دورى

- فكلما زادت قوة الدافع زاد الجهد المبذول لاشباعه .
- مثال : الفرد الذى لم يأكل لمدة يوم كامل يبذل جهداً لاشباع دافع الجوع اكبر من جهد الشخص الذى لم يمض على تناوله للطعام سوى اربع ساعات فقط .



أهمية الدوافع

ثالثا



تساعد الفرد في فهم نفسه



- مثال : وجود الدوافع تعلم الفرد بما يحتاجه جسمه من طعام وشراب فدافع الجوع يجعلني ابحث عن الطعام ودافع العطش يجعلني ابحث عن الماء او حتى احتياجاته الاجتماعية كالانجاز والانتماء

01

تساعد على التنبؤ بسلوك الاخرين



- مثال : استدلال المعلم ان الطالب يشعر بالجوع عندما طلب الذهاب الى مطعم المدرسة

02

قوة محرّكة لسلوك الفرد



- مثال : عندما تفتقد شيء يكون دافع لك قوي للحصول عليه كافتقاد المحفظة يحركك للبحث عنها

03

قوة موجهة لسلوك الفرد



- مثال : الدافع الموجود لدى الفرد هو الذي يوجهه مثل دافع الجوع تتوجه الى المطبخ

04

تساعد في توجيه المعلم للطلاب داخل المدرسة



- مثال : فالمعلم من خلال دوافع الطلاب ومشاهدته لهم يستطيع ان يوجه شخص للهندسة واخر للكهرباء وثالث للتدريس

05



تصنيف الدوافع

رابعاً



الدوافع الأولية (الفطرية)

• هي الدوافع التي يولد الفرد مزوداً بها . فهي ترتبط بحفظ حياة الفرد وبقاء النوع .
• مثال : دوافع التنفس و الجوع والعطش والخراج والنوم والامومه والجنس .

وهو نوعان:

دوافع فسيولوجية خالصة

وهي الدوافع التي يترتب على عدم اشباعها موت الفرد
• مثال : دوافع التنفس والعطش والجوع والنوم والخراج

دوافع فسيولوجية ذات طابع اجتماعي

- تقوم على أساس فسيولوجي واجتماعي .
- وتحتاج في اشباعها الى اشتراك الفرد مع فرد اخر .
- ولا يترتب على عدم اشباعها فناء الفرد وانما فناء النوع .
- تتشكل وفقاً لمعايير وقيم الثقافة الدينية والاجتماعية للمجتمع
- مثال : الام في تربية طفلها لابد ان تعتمد على ما اكتسبته من امها (دوافع الامومة)
- مثال : عند الزواج لابد من الخضوع لعادات وتقاليد المجتمع الذي نعيش فيه (الدافع الجنسي)

الدوافع الثانوية المكتسبة (الاجتماعية)

• هي دوافع ترتبط بالبناء او التكوين النفسي والاجتماعي للفرد .
• وهي تكتسب بالتعلم والخبرة والممارسة والتدريب مثل : (الانجاز - الانتماء)

وهو نوعان:

دوافع اجتماعية عامة

- وهي دوافع غالباً مشتركة بين جميع افراد الانسان بسبب الظروف الاجتماعية
- يكتسبها كل انسان من خبراته اليومية وتفاعله الاجتماعي مع بيئته
- مثال: دافع الانجاز وتحقيق اكبر قدر من التفوق كلاً في مجاله اسمه عامة عند اغلب البشر

دوافع فسيولوجية ذات طابع اجتماعي

- هي دوافع يتميز بها الافراد بعضهم عن بعض .بسبب
- اختلاف الظروف النفسية والاجتماعية التي ينشأ فيها الفرد
- واختلاف الرغبات والميول والاتجاهات
- ولا يتطلب اشباعها ضرورة وجود الاخرين (الحاجة الى تحقيق الذات - حب الاستطلاع)



الإنفعالات

أولا



التعريف

1

حالة وجدانية تنشأ عن مصدر نفسي نتيجة لعاقة السلوك او التفكير المعتاد .
وتشمل الفرد كله (جسمي نفسي) .
وتؤثر في سلوك الفرد أو تعبيراته الظاهرة وخبراته الشعورية ووظائفه الفسيولوجية
مثل الخوف، الغضب، السرور، الغيرة .



جوانب الانفعالات

2

الجانب الفسيولوجي (الداخلي)

- ويتمثل في العديد من التغيرات الفسيولوجية التي تصاحب الانفعال مثل :
- 1- اثارة المعدة زيادة سرعة ضربات القلب . نقصان اللعاب في الفم .
- 2- انقباض الاوعية الدموية في حالة الخوف و تمددها كما في حالة الغضب
- 3- زيادة كمية العرق اضطراب التنفس اتساع او انقباض حدقة العين
- وهناك تغيرات اخرى تحدث مثل
- 1- ارتفاع السكر في الدم ليمد الجسم بالطاقة
- 2- تحول الدم من المعدة والامعاء الى المخ والعضلات

الجانب الشعوري (الخبرة الذاتية)

- تقدير الشخص للموقف يسهم في تشكيل انفعاله من حيث الشدة والنوع .
- مثال: إذا رأيت رجل يمسك سكين متجهة إليك فإنك سوف تخاف ؛ لكنك إذا علمت أن هذا الرجل جزار يذبح خروف فإن خوفك سيقل
- مثال: اذا تم القاء ثعبان لعبة امامك فانك سترتعد ولكن عندما تعلم انه لعبة الخوف سيقل
- مثال: عند رؤية سيارة متجهة الينا مسرعة غاننا نشعر بالخوف ولكن عندما نعلم انها سيارة ملاحى فإن الخوف يقل

السلوك الظاهر (الخارجي)

- ويشتمل على مختلف التغيرات الظاهرة والحركات الجسمية واللفاظ والاشارات
- ونبرة الصوت وغير ذلك من تغييرات في السلوك الظاهر والتي تصاحب الانفعال .
- مثال: الاب عندما يبدو علي وجهه انفعال الغضب نحذر منه ونبتعد عنه .
- مثال: عندما يري الفصل ان المعلم غاضب يحدث هدوء داخل الفصل



الإنفعالات

تابع



فوائد الإنفعالات

- 1- **تدعيم المحبة بين الناس.**
- مثال : انفعال الحزن الذي يطرأ علينا عند مواساتنا لوفاه والد صديق او ابتساماتنا لرؤية حبيب
- 2- **الانفعالات قوة دافعة للفرد و توجيهه وجهة ايجابية .**
- مثال : عندما تعلم انك افتقدت الاموال فى العمل يحدث لديك انفعال يزودك بالطاقة اللازمة للذهاب مره اخري لاسترجاع الاموال
- 3- **تساعد التعبيرات الفسيولوجية التى تصاحب الانفعالات على حفظ حياة الفرد لمواجهة الطوارئ**
- مثال : عند الانفعال تزداد كمية السكر فى الدم ويساعد على شحن الطاقة
- 4- **كيفية الحكم علي الانفعالات**
- تخدم التعبيرات الظاهرة للانفعالات كتعبيرات الوجه عملية التخاطب بين الناس والتواصل معهم
- مثال : عند رؤية زميل حزين من خلال علامات الحزن عليه تتعامل معه بلغة متماشية مع ما يظهر على وجهه

كيفية الحكم علي الانفعالات

- **يقاس الانفعال من خلال نتائجه والأهداف التي يقود اليها وهناك ادلة عديدة منها**
- مثال : الغضب قد يكون ايجابي اذا اعان صاحبه علي التخلص من الضغوط .
- مثال : الخوف قد يكون ايجابى عند ابعادك عن الخطر
- مثال : الفرح قد يكون سلبي اذا كان به شماته
- **النضج الانفعالي الى أهم مميزات الشخص الناضج انفعاليا**
- 1- **يتحرر من الميول والاتجاهات السلبية كالآنانية والتواكل والخوف من تحمل المسؤولية.**
- مثال : يتحرر من الغيرة - الحقد - الحسد - النفاق - الكذب
- 2- **لا تتلاعب به المثيرات التافهة كما تتلاعب بمن يعانون من اضطرابات الشخصية .**
- مثال : لا ينطبق عليه المثل القائل (كلمه توديه وكلمه تجيبه)
- 3- **التعبير عن الانفعالات بصورة متزنة مع الآخرين بهدوء وثبات .**
- مثال : صوتك الهادء ابتسامتك تعبر عن قوة شخصيتك
- 4- **يتمكن من ضبط النفس فى المواقف التى تثير الانفعال .**
- مثال : تخيل ان قام احد بسبك وانت تسير فى الشارع اذا استطعت انت تتحكم فى نفسك ولم ترد اعلم انك فى قمة الاتزان وضبط النفس بشرط ان تكون قادر ولكن عفوت عنه
- 5- **يتحمل الحرمان ويؤجل اللذات العاجلة لبعض الوقت حتى تنتهى الفرص المناسبة لا شبا عها .**
- مثال : الطفل الصغير لا يستطيع تحمل الجوع فيمكنه ولا يستطيع الصيام ولكن الشخص الكبير هو من يتحمل الضغوط والجوع والحرمان ولا يشبعها الا اذا جاء وقتها



الإنفعالات

تابع



الانفعالات وعلاقتها بالعمليات العقلية والسلوك

الانفعال المعتدل

- له آثار ايجابية: يزيد الخيال خصوبة وينشط التفكير ويقوى الرغبة فى مواصلة العمل والانجاز.
- مثال: المعلم عند شرحه للدرس ينتابه انفعال متوسط يعطيه الطاقة اللازمة للاستمرار فى شرح الحصة



الانفعالات الحادة والعنيفة

- لها آثار سلبية مثل:
- 1- تشوه الإدراك: فالشخص التأثير انفعاليا لا يرى فى خصمه الا عيوبه فقط .
- مثال: لذلك أثناء المشاجرات يحدث اصابات وحوادث قتل لانه مشوه لدرجة سب الدين فى بعض المواقف للادس
- 2- ضعف القدرة على التذكر:
- مثال: فكثيرا من الطلاب يعجزون عن تذكر الاجابات الصحيحة بسبب الخوف المبالغ من الاختبار
- 3- الجمود الفكرى وتعطيل التفكير السليم
- 4- التمسك بفكرة واحدة ولا يحاول تغييرها حتى لو كانت خاطئة
- مثال: تمسك المدخن بالتدخين على الرغم من تأكده انه مضر ويؤدى الى الوفاة
- 5- القابلية للاستهواء: سرعة تصديق الشائعات.
- مثال: تصديق العرافة فالشخص القابل للاستهواء اى سرعة تصديق الاخرين يكون عرضة للمشاكل الانفعالية
- 6- اندفاع الفرد الى السلوك غير المهدب
- مثال: نحن نعلم جميعا ان الشخص المنفعل متسلط اللسان فيصدر منه الفاظ غير مهذبة خادشة للحياء العام



أساليب التوافق النفسي والاجتماعي

الموضوع
الثاني



التوافق

أولا



التعريف



يقصد بالتوافق هو الملائمة بين الفرد وبين البيئة والظروف الطبيعية والاجتماعية التي يعيش فيها
(وهو مستمد من علم البيولوجيا وأكد عليه علم النفس)



يتضمن التوافق كما يستخدم في علم النفس معنيين رئيسيين هما



المعنى الأول

. تعديل سلوك الفرد بحيث يتلاءم مع الظروف المتغيرة في البيئة النفسية والاجتماعية والمادية المحيطة به ويلعب التعلم الدور الحاسم في هذا الصدد .

المعنى الثاني

. تعديل البيئة النفسية والاجتماعية والمادية المحيطة بالفرد بحيث تصبح أكثر قابلية لإشباع دوافعه وأهدافه .





التوافق

تابع



ملحوظة

- ولذا يمكن القول أن عملية التوافق تعمل في الاتجاهين معا
- اذا كانت البيئة اعلى درجه من التغير والتجدد والتنوع هذا يتطلب ان يكون الشخص لديه مرونة تسمح له بتغيير سلوكه وهذا التوافق بالمعنى الأول
- اذا كانت دوافع الفرد واهدافه على درجه من التغير والتجدد والتنوع هذا يتطلب ان يقوم الشخص بتغيير البيئه للتوافق مع اهدافه بنفسه او بمساعدة الاخرين وهذا التوافق بالمعنى الثاني

أنواع التوافق

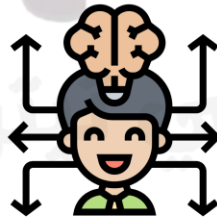
وهو نوعان:

التوافق النفسي (الشخصي

- ويقصد به المواءمة بين الشخص و ذاته .
- يعنى ذلك أن يكون الفرد راضيا عن نفسه متقبلا لها مع التحرر النسبي من التوترات والصراعات التي ترتبط بمشاعر سلبية نحو الذات .
- يرتبط التوافق النفسي بمدى إشباع الفرد لدوافعه وحاجاته الفردية وتحقيق أهدافه الشخصية .

التوافق الاجتماعي

- ويقصد به المواءمة بين الشخص والبيئة أو غيره من الناس
- يشمل جميع المجالات الاجتماعية التي يعيش فيها الفرد كالأسرة والمدرسة والمهنة .
- يرتبط ارتباطا وثيقا بمدى إشباع الدوافع والحاجات الاجتماعية وتحقيق الأهداف الاجتماعية .





الاحباط

تابع



الإحباط النفسي

- **الإحباط** " خبرة نفسية مؤلمة يعيشها الفرد نتيجة وجود عائق يمنع الفرد من إشباع دوافعه وحاجاته أو تحقيق أهدافه بسبب عوامل شخصية أو اجتماعية
- **فالإحباط**: هو الشعور الذي ينتاب الفرد عندما يوجد ما يحول بينه وبين تحقيقه لآهداف مرغوبه
- أو هو الحالة الانفعالية والدافعية التي يشعر بها الفرد عندما يواجه ما يحول بينه وبين إشباع دوافعه. مثل مشاعر الفشل، والضيق، والتبرم، والاكتئاب
- **وكان يتوقع الفرد النجاح في تحقيقها بغض النظر عن أسباب الفشل أو المنع.**
- مثال: فشل الطفل في أداء لعبة أو منعه منها يشعر بالإحباط

العوامل التي تؤدي للإحباط

- 1- وجود جوانب قصور أو عدم كفاية في الفرد نفسه
- 2- نقص قدرات معينة
- 3- نقص خصائص نفسية معينة كالقدرة على التحكم في النفس، أو التي تعوق الفرد عن تحقيق أهداف معينة.
- 4- فليس كل شخص يمكنه أن يصبح موسيقيا بارعا لمجرد أنه أراد ذلك
- 5- وكلما ازداد بعد الهدف عن الفرد وعن إمكانياته فإن الإحباط يكون هو النتيجة الطبيعية.



عوامل
خاصة
بالفرد

- يعود الإحباط إلى ظروف وعوائق ترتبط بالبيئة التي يعيش فيها الفرد، أكثر من ارتباطها بالفرد ذاته مثل
- 1- الضوضاء التي تمنعنا من التركيز.
- 2- المعاناة الاقتصادية التي تحول دون تحقيق الفرد لآهدافه.
- 3- البيئة الاجتماعية التي تضع كثيرا من العقبات أمام الفرد، مثل القيود التي يفرضها الآخرون، وهناك ما يفرضه الوالدان.
- أن هناك ظروف تحول دون إشباع حاجات الفرد للأمن والحب والانتماء مثل وفاة أحد الوالدين أو كليهما وغيرهما من الظروف التي قد تؤدي إلى الإحباط.



عوامل
خاصة
بالبيئة



الصراع

تابع



الصراع

حاله انفعاليه دافعية غير سارة قوامها الشعور بالحيرة والتردد والضيق والقلق. تصيب الفرد عندما تتنازع اتجاهات مختلفة ذات قوى متساوية بشأن بعض دوافعه و أهدافه التي يسعى إلى إشباعها وتحقيقها. أو المواقف التي يواجهها. فيعجز عن اتخاذ وجهة معينة أو الوصول إلى حل محدد

أنواع الصراع



- يحدث هذا الصراع حين يحاول الفرد الاختيار بين هدفين كلاهما جذاب ومن أمثلة ذلك (الاختيار بين وظيفتين جيدتين)
- ولا يستمر كثيرا بل ينتهي الصراع بمجرد اختيار الهدف الأقرب
- أما إذا طال أمد الصراع فإنه يدل على وجود خبرة سابقة سلبية تؤدي للتردد في اتخاذ القرار
- مثال : بعض الأطفال يعاني من صراع بين رغبته في مشاهدة برنامج كرتوني وإحدى قنوات التلفزيون ورغبته في مصاحبة والدته لزيارة خالته وعائلته واللعب مع أبنائهم
- مثال : تخيير الشخص بين ان يكون دكتور جامعي او وكيل للنائب هنا يقع في الحيرة

صراع
الإقدام
الإقدام

1. يحدث عندما يحاول المرء الاختيار بين هدفين كلاهما منفر وغير جذاب
2. ومن أمثلة ذلك حيرة المريض بين تناول الدواء المر أو استمرار المرض أو حيرة أصحاب الزواج الفاشل بين استمرار الزواج وما يصاحبه من سوء العشرة وبين الطلاق وتشتيت الأبناء .
3. يعد أصعب أنواع الصراعات أكثر صعوبة في الحسم ؟ لذلك تطول مدته وكثيرا ما يتذبذب الأشخاص بين البديلين المنفرين .
- مثال : الشخص الذي أمامه أن يعمل في مهنة شاقة لا يحبها أو يموت جوعا



صراع
الإحجام
الإحجام

- يحدث هذا الصراع عندما يكون الهدف الواحد جذابا ومنفرا في وقت واحد
- ومن أمثلة ذلك حب الفرد تناول الحلوى وخوفه من ألم الأسنان أو السمّة
- مثال : يرغب الشخص في مشاهدة عرض فني شائق . ولكن يعرف أن تكاليفه باهظة

صراع
الإقدام
الإحجام



نتائج الإحباط والصراع

تابع



نوع العائق

- فطريقة الاستجابة لصراع خلقي (كالغش في الامتحانات) وما يصاحبه من شعور بالذنب .
- تختلف عن الاستجابة لعائق اقتصادي (كنقص الدخل) حين يبحث المرء عن عمل إضافي مثلاً لزيادة دخله .
- مثال : الاستجابة لوفاة صديق يختلف عن الاستجابة لوفاة غريب

01

الخبرة السابقة

- تؤثر خبرة الشخص السابقة في تحديد نمط استجابته في الموقف الحاضر .
- فخبرات الفشل السابق قد تؤدي إلى مزيد من القلق والتوتر .
- وخبرات النجاح تساعد في التغلب على العوائق كما تجعله يشعر عند مواجهة الموقف بالثقة بالنفس
- مثال : دائماً عندما اسافر بالسيارة يحدث لي مشكله بشكل مستمر لذلك لا اذهب بها

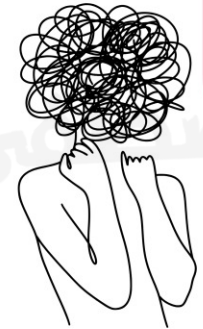
02



تفسير الشخص للموقف

- تتوقف درجة شدة العائق وخطره على مدى شعور الفرد بتهديده لذاته من ناحية .
- وعلى درجة تقدير الشخص لذاته من ناحية أخرى
- فالفشل في الامتحان قد يفسره أحد الطلاب بأنه عائق مؤقت إذا كان تقديره لذاته مرتفعاً
- أما الطالب الذي يقدر ذاته تقديراً منخفضاً فإنه قد يببالغ في تفسير هذا الحدث ويعتبره خطراً يهدده . ويشعره بأنه غير جدير بالنجاح ويؤدي به ذلك إلى فقدان الثقة بالنفس
- مثال : التشنج المستمر للفرد عندما يجد قطه سوداء يتوقع حدوث مصيبه بينما الاخر يري انها

03



طبيعة الدافع

- فإذا كان الدافع ثانوياً فإن الشخص لا يستجيب إلا بشعور خفيف بالضيق .
- أما إذا كان الدافع أساسياً فإن التوتر الذي يصاحب تعويقه يكون طويل الأمد .
- مثال : لا تخيل أبداً أنني لن التحق بكلية الشرطة هذا دافع أساسي يحدث كثير من القلق والاحباط اذا لم ينحقق

04

إمكانات إشباع الدوافع أو تحقيق الأهداف

- يمكن القول أن الدافع الذي يمكن إشباعه بطرق متعددة
- والهدف الذي يمكن الوصول إليه بوسائل مختلفة قلما ينشأ عنهما مشكلات توافق .
- مثال : عندما يكون لدي الفرد امتحان ما في مدينه اخري لا يشعر بالضيق لانه يمتلك أكثر من وسيلة مواصلات للذهاب الى هناك

05





القلق

تابع



القلق

- يتصف القلق كخبرة ذاتية للفرد بمشاعر الخوف وتوقع المصائب، والشعر كالموت، أو المرض، أو الحوادث، وقلة الحيلة، وعدم التيقن دون أن يكون هناك سبب موضوعي.
 - **ملحوظة:** إن القلق يختلف عن الخوف في أن الخوف شعوري وله مصدر خارجي معروف الخوف من الحيوانات، الخوف من الظلام، الخوف من طيبب الأسنان.
 - أما القلق فهو لا شعوري وداخلي، وأسبابه غالباً غير واضحة.
- تعريف القلق**
- حالة من التوتر الشامل المستمر، يتوقع فيها الفرد خطراً، وتهديداً واقعياً، أو رمزياً مصحوباً بأعراض جسدية وفسولوجية وانفعالية ومعرفية

مظاهر القلق

من الناحية المعرفية

- فإنه يسبق القلق ويتزامن معه إدراك وتوقع مستمر لحدوث شيء سيئ أو مكروه للفرد

من الناحية الانفعالية

- عدم القدرة على التركيز
- والإجهاد والتعب دون مبرر
- كما قد توجد من علامات أخرى مميزة مثل برودة الأطراف والأرق

من الناحية الجسمية

- يظهر القلق متمثلاً في شكل أعراض مثل
- 1. ضربات القلب
- 2. واضطراب المعدة أو الإسهال.
- 3. وكثرة التبول وكثرة إفراز العرق

مستويات القلق



القلق المرتفع

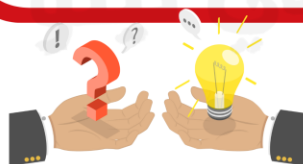
- يؤدي ارتفاع مستوى القلق إلى عصبية واستئارة
- وخفض للوظائف المعرفية، ومن أهمها عدم القدرة على التفكير، والقدرة على اتخاذ القرارات
- كما يؤدي إلى شعور دائم بعدم الكفاية والعجز، وقلة الحيلة، وعدم القدرة على البت في الأمور

القلق المنخفض

- ويؤدي إلى شعور صاحبه
- 1. باللامبالاة.
- 2. والكسل.
- 3. والإهمال.
- 4. وعدم الرغبة في الانجاز.

القلق المعتدل

- هو قلق دافعي وميسر وصحي
- إذ يؤدي إلى حل المشكلات والإبداع.
- ويسهل عمليات التعلم، والتوافق.





أساليب حل الصراعات ومواجهة الاحباطات

الموضوع
الرابع



الأساليب المباشرة

أولا



بذل الجهد لإزالة العائق والوصول إلى الهدف

- إن أول طريق مباشرة للتغلب على مواقف الإحباط والصراع هي القيام بعمل جدي، ومضاعفة الجهد لإزالة هذه العوائق.
- مثال: الطالب الذي يرسب في الامتحان يحاول أن يزيد من مجهوده في استذكار دروسه حتى ينجح في الامتحان عند إعادته ويتفوق فيه

البحث عن طرق أخرى للوصول إلى الهدف

- إذا وجد الشخص أن الطريقة التي يستخدمها للوصول إلى الهدف لا تؤدي إلى ذلك بالرغم مما يبذله من جهد ونشاط فإنه يبدأ في البحث عن طريقة أخرى تؤدي إلى ذلك
- مثال: فالطالب قد يلجأ إلى تغيير عاداته في الاستذكار
- هذه الطريقة لا تصلح إلا إذا كان العائق خارجياً أو كان ناجماً عن عيوب شخصية يمكن تفاديها وعلاجها

استبدال الهدف بغيره

- قد يلجأ إلى طريقة تغيير الهدف نفسه، وإحلال هدف آخر يسهل الوصول إليه محله
- وتتوقف كفاءة هذه الطريقة على نجاح الهدف الجديد في إشباع الدافع أو الحاجة
- مثال: استبدال لعب الكرة بعد ان قد امطرت السماء الي مشاهدة التلفاز

استخدام أسلوب حل المشكلة

- تتطلب هذه الطريقة أن يحاول الشخص
- 1- جمع أكبر قدر من المعلومات عن الهدف الذي يسعى إليه
- 2- التحليل المعتادة في سلوك حل المشكلة
- الوصول إلى الهدف ليتعرف على عواقبه، وقد ينتهي به ذلك إلى قبول الهدف أو التخلي عنه



ثانياً الأساليب الغير المباشرة



الأساليب غير المباشرة اللاشعورية للإرادعية

(العلاقة بين الأساليب المباشرة وغير المباشرة)

- إذا فشلت الأساليب المباشرة في التغلب على الإحباط أو الصراع
- فإن حالة التوتر النفسي الناشئة عنهما تستمر لفترة طويلة على نحو يسبب للشخص كثيراً من القلق والألم والضييق
- ولذلك يبحث الشخص عن بعض الطرق غير المباشرة لتخفيف حدة التوتر الناجم عن الإحباط الصراع وهي تهين للإنسان وقت ليعيد تنظيم حياته والتوصل إلى الحلول المناسبة لمشكلاته لكنها لا تؤدي إلى تحقيق الأهداف أو إشباع الدوافع.
- كما أنها لا تحل الصراع . لذا تعد سلاح ذو حدين
- وهذا الأساليب غير المباشرة تنسم بأنها لا شعورية . . ويمارسها معظم الناس وتسمى الحيل الدفاعية
- سميت باللاشعورية ؟ لأنها لا إرادعية فالشخص يقوم بها دون إدراك للدوافع الحقيقية لها أو الأغراض التي تهدف إليها



أهم الحيل الدفاعية (اللاشعورية)

- الكبت هو نوع من النسيان المدفوع
- حيث يسعى الفرد بطريقة لا إرادعية إلى إبعاد الدوافع غير المقبولة والذكريات المؤلمة أو المشينة أو المخيفة عن دائرة الشعور والوعي
- وإخفائها في اللاشعور تظهر فيما بعد في شكل أحلام النوم، الهفوات وزلات اللسان.
- مثال : استبعاد الطفل لمشاعر العدوانية تجاه أبيه عندما يعنفه بشده

الكبت

- الإغلاء أو التسامي هو تحويل الطاقة النفسية المتعلقة بأحد الدوافع أو الأهداف غير المقبولة اجتماعياً وتوجيهها إلى نشاط اجتماعي مقبول .
- مثال : فالدافع الجنسي يمكن إغلاؤه بالنشاط الفني أو الأدبي .

الإغلاء والتسامي

- الإسقاط حيلة يلجأ إليها الفرد حين يلصق عيوبه أو نقائصه أو فشله بالآخرين وهو بذلك وسيلة لإنكار هذه العيوب
- ومن الإسقاط أيضاً أن ينسب للشخص لشخص آخر مسئولية الأفعال التي يريد أن يتبرأ منها .
- مثال : الشخص البخيل عندما يصف الآخرين بالبخل والكاذب يتهم معظم الناس بالكذب

الإسقاط



• التعويض هو حيلة دفاعية لا شعورية يلجأ إليها الفرد لتخفيف حدة التوتر الناجم عن الإحباط أو الصراع .
• وما يصاحبها من شعور بالنقص أو إحساس بالفشل وهو نوع لا شعوري من تغيير الأهداف
• ولذلك فإن معظم صور التعويض تكون تغطية لضعف أكثر منها تنشئة لقوة .
• مثال : فالشخص الضعيف قد يلجأ للقسوة على الأطفال الصغار أو الحيوانات وهو نوع من تغيير الأهداف

التعويض

• التبرير هو محاولة لا شعورية لإعطاء أسباب تبدو مقبولة اجتماعيا و معقولة منطقيا على الرغم من إنها غير سليمة
• وذلك لتعليل أي عمل يصدر عن الشخص تجنباً للسبب الصحيح الذي يعد مصدرا للإحباط أو الصراع .
• مثال : الطالب الذي يبرر عدم إنجازهِ لواجباته بالمرض .

التبرير

• الإزاحة حيلة دفاعية يلجأ إليها الشخص لنقل الانفعالات من معانيها الأصلية غير المقبولة إلى معانٍ أخرى بديلة تكون أكثر قبولا لدى الشخص
• وقد تتخذ الإزاحة صورة النقل من أشياء أو أشخاص معينين إلى أشخاص آخرين .
• مثال : الموظف الذي يغضبه رئيسه قد ينقل غضبه إلى زوجته أو أبنائه

الإزاحة الإحلال أو النقل

• حيلة التقمص هي عكس حيلة الإسقاط .
• وفيها يسعى المرء إلى خفض التوتر النفسي الناجم عن الإحباط والصراع عن طريق التحلي ببعض الصفات والخصائص التي يتسم بها شخص آخر
• أو عن طريق التوحد الوجداني مع هذا الشخص
• مثال : الطفل الذي يتقمص شخصية سوبر مان

التقمص أو التوحد

• النكوص هو ارتداد الفرد إلى بعض أساليب التوافق القديمة التي كانت تشبع رغبات الشخص وتحقق أهدافه في مرحلة سابقة من مراحل نموه
• على الرغم من أنه يكون قد تعدى هذه المرحلة .
• مثال : الرجل الكبير الذي يصبغ شعره ولحيته ويبحث عن زوجة جديدة

النكوص

• تظهر هذه الحيلة في صورة رفض الشخص الاعتراف بأنه في حالة إحباط أو صراع .
• مثال : شعور التاجر بالرضا على الرغم من أن تجارته تنهار ويكاد يفلس
• مثال : عدم اعتراف الفرد لخطئه المهني وتأكيدهِ عدم حدوثه

الإنكار



تعريف علم الاجتماع واهميته ودراسته

الموضوع
الأول



تعريف علم الاجتماع

أولاً



تعريف علم الاجتماع

- مقدمة :
- "عبد الرحمن بن خلدون" يعد المؤسس الحقيقي لعلم الاجتماع.
- إلا أن "أوجست كونت" عالم الاجتماع الفرنسي، يعد أول من استخدم كلمة سوسيولوجيا عام 1938م.
- والكلمة مشتقة من مقطعين:
- الأول لاتيني "سوسيو" ويعني مجتمع أو اجتماع.
- والثاني يوناني "لوجوس" ويعني علم أو دراسة علمية.
- وهكذا أصبح علم الاجتماع يعني الدراسة العلمية للمجتمع.

تعريف علم الاجتماع

"هو علم دراسة المجتمع. دراسة علمية. بهدف التوصل الى القوانين الحاكمة لنظامه وتغييره وحل مشكلاته. باستخدام المنهج العلمي السليم".

- مثال شارح : عندما نقوم بدراسة المجتمع السعودي فلا بد من منهج علمي متبع اى خطوات نسير عليها للتعرف على عاداتها وتقاليدها ونظمها السياسية والاقتصادية واللغة الاساسية ونقف على مشاكلها ونحاول حلها



أهمية المنهج العلمي في دراسة الظواهر الاجتماعية

تعريف المنهج العلمي

مجموعة من الخطوات التي يتبعها الباحث لدراسة الظاهرة

. وتتضح أهمية المنهج العلمي لعلم الاجتماع في دراسة الظاهر الاجتماعية. لأنه يحقق الأهداف التالية:

1- وصف الظواهر الاجتماعية:

- . ويعنى التعرف على خصائص الظاهرة الاجتماعية.
- . من حيث: نشأتها وحجمها وتطورها عبر الزمن.
- . مثال : لو اردنا دراسة ظاهرة زيادة تكاليف الزواج فى المجتمع . فلا بد من معرفة متى بدأت هذه الظاهرة ؟ وما مدى انتشارها فى المجتمع ؟ وكيف تطورت عبر الزمان ؟ وعلى شاكلتها الاتى
- . مثال : دراسة ظاهرة الزواج العرفي فى المجتمع المصري (معرفة مدى تطورها وانتشارها)

2- تفسير حدوث الظواهر الاجتماعية:

- . يعنى معرفة الاسباب والعوامل التي أدت إلى انتشار الظاهرة الاجتماعية.
- . وعلاقتها بالظواهر الاجتماعية الأخرى.
- . مثال : لتفسير ظاهرة زيادة تكاليف الزواج . لابد من معرفة اسباب انتشار هذه الظاهرة ومعرفة علاقتها بالظروف الاقتصادية أو بالمستوى التعليمى للأفراد.
- . مثال : دراسة ظاهرة الزواج العرفي فى المجتمع المصري (معرفة اسبابها وعواملها وربطها بالنظم الاخرى)

3- التنبؤ بحدوث الظاهرة الاجتماعية:

- . بعد معرفة خصائص الظواهر الاجتماعية.
- . والأسباب التي أدت الى نشأتها
- . وارتباطها بالظواهر الأخرى.
- . نستطيع التنبؤ بشكلها فى المستقبل. ونستطيع معرفة النتائج المترتبة عليها.
- . مثال : لو استمرت زيادة تكاليف الزواج فانها ستؤدى الى: تأخر سن الزواج. ارتفاع نسبة العنوسة فى المجتمع. انخفاض معدل المواليد.
- . مثال : دراسة ظاهرة الزواج العرفي فى المجتمع المصري فلو استمرت سيضيع حقوق البناء الناتجة عن هذا الزواج العرفي وحق الزوجات ايضا ويظهر الفساد فى الدولة

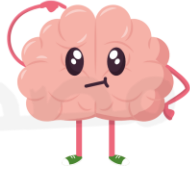




اهداف واهمية علم الاجتماع

- دراسة علم الاجتماع تفيد الطالب وتمكنه من :
 - 1- الحصول على صورة واضحة عن مجتمعه
 - مثال : دارس علم الاجتماع لديه دراية بالظروف الاقتصادي والسياسية والاجتماعية داخل الدولة ويعلم المشاكل الناتجة عنها
 - 2- فهم أنماط التغيير الاجتماعي الحادث في العالم . و التنبؤ بما سيحدث مستقبلا .
 - مثال : الدارس لعلم الاجتماع يستطيع ان يقف على انماط التغيير الاجتماعي هل هو تغير اقتصادي من القطاعية الى الرأس مالية ام سياسي من ملكي الى جمهوري ام ثقافي من الامية الى الجهل وأيضا لديه القدرة على التنبؤ بمستقبل الدولة طالما كان ملم بشئونها
 - 3- تحصيل قدر كاف من المعلومات عن العمليات الاجتماعية
 - مثال : العمليات التي تتم داخل المجتمع هي (التعاون - التنافس - الصراع - التكيف) فهو على دراية بهذه الامور ويعلم ما بها
 - هل يوجد تعاون داخل الدولة ام هناك تنافس شريف ام غير شريف وغير مشروع مما ينشئ الصراع وبالتالي لا يحدث تكيف داخل المجتمع
 - 4- تطوير الأساليب التي تساعد في حل مشكلات اجتماعية معينة .
 - مثال : عالم الاجتماع لديه منهج علمي وخطوات مدرب عليها يستطيع من خلالها حل جميع انواع المشاكل سواء سياسية اجتماعية اقتصادية خاصة بالدولة
 - 5- تأهيل نفسة للعمل مستقبلا في احد فروع العلوم الاجتماعية .
 - كالخدمة الاجتماعية . والقانون
 - مثال : دارس علم الاجتماع الوحيد الذي قد يكون كفي للعمل في جميع الوزارات لانه ملم بكل الشئون الخاصة بالمجتمع كالنواحي - التربية والتعليم - الوزارات الخدمية - الجمعيات ... الخ





وظيفة علم الاجتماع

رابعاً



وظيفة علمية

- تطوير العلم نفسه
- والنقد الذاتي علي المستويين النظري والمنهجي
- الوصول للدقة في القوانين الاجتماعية.
- مثال : المعلم في بداية حياته يحاول تطوير ذاته بأخذ دورات او دراسات عليا تمكنه من المادة وترفع من شأنه ويقف عند نقط القوة والضعف لديه فكذلك العلم فأني علم بدأ مرتجل تواجهه بعض الصعوبات ولكن مع كثرة الدراسات والابحاث طور العلم ذاته واصبح افضل في وضع الخطط والقوانين اللازمه للدراسة

وظيفة مجتمعية

- فهم الواقع وتفسيره
- وتناول مشكلاته وعلاجهما سواء كانت هذه المشكلات فئوية أو قطاعية أو مجتمعية.
- مثال : الواقع المصري مليء = بالمشكلات السياسية والاقتصادية والاجتماعية فمن شأن علم الاجتماع ان يقف عليها ويحاول حلها سواء داخل الدولة باكملها او قطاعات معينه كالصعيد المصري او مشاكل البدو مثلا





الرواد المؤسسون لعلم الاجتماع

الموضوع
الثاني



ابن خلدون

أولا



ابن خلدون

(المؤسس الحقيقي لعلم العمران)

نشأته:

- ولد عبد الرحمن ابن خلدون في تونس وتوفي في مصر. في القرن الرابع عشر الميلادي.
- أن قبل ظهور (أوجست كونت) بنحو خمسة قرون.
- ويعد ابن خلدون المؤسس الحقيقي لعلم الاجتماع.
- استوفى علم الاجتماع على يديه كل الشروط لقيام علم من حيث: الموضوع. والمنهج. والهدف.
- ألف كتابه (مقدمة ابن خلدون) والتي أوضح فيه أسس (علم العمران). نسميه اليوم (علم الاجتماع).
- وهو أول المفكرين الذين مهدوا لنشأة علم الاجتماع الحديث.

العوامل التي أثرت في فكره

- 1- الأسرة:
 - مكانة أسرته القريه من الحكام والسلطين ثبت في نفسه حب كل من المنصب والجاه. والعلم.
- 2- العمل:
 - خدم كثير من الملوك. وتولى أعلى مناصب الحكم. وصار وزيرا وسفيرا ومدرسا وقاضيا وخطيبا.
- 3- الرحلات:
 - قام برحلات كثيرة. واتصل بشخصيات كثيرة. وعاصر حوادث معقدة.
- 4- الذكاء:
 - كان وافر الذكاء. يمتاز بعقلية دقيقة. وقوة ملاحظة. وقدرة على التحصيل والإنتاج.
- 5- الواقعية:
 - كان واقعا في اتجاهاته العلمية. ولذلك جاءت دراساته مبنية على الملاحظة والمعاشة.



ابن خلدون

تابع



ابن خلدون

كيف اهتدي ابن خلدون إلي وجوب قيام علم العمران وضرورته؟

- استعرض ابن خلدون كتب التاريخ فوجدها مليئة بالأخطاء والاكاذيب.
- لذا رأي أنه لابد من وجود علم لتصحيح الوقائع التاريخية.
- لذلك أكد على قيام علم العمران البشري (علم الاجتماع). حتى يحلل الحوادث ويصح هذه الأكاذيب.
- شرح مبسط : نحن نعلم ان التاريخ العالمي مليء بالأخطاء وللأسف مزيفوا التاريخ ما اكثرهم ويفعلوا ذلك لأغراض قد تكون سياسية او اقتصادية وهذا ما فطن اليه ابن خلدون وحاول اثبات ذلك فهناك حكام كتبناهم اعظم ملوك العالم واثبت خطأ ذلك والعكس فهناك من اهانهم التاريخ ووجدنا عكس ذلك لذلك قام ابن خلدون بتصحيح ذلك في كتابه العمران البشري

دعائم علم الاجتماع عند ابن خلدون

موضوع علم العمران عند ابن خلدون

- أكد "ابن خلدون" أن الإجماع الإنساني ضروري.
- لأن الفرد لا يستطيع تحقيق حاجاته إلا بالتعاون مع الآخرين.
- مثال : فالفرد في حاجة دائمه الى غيره لاسباع حاجاته الاساسية فالطبيب يحتاج الى المعلم والمعلم في حاجة الى الخباز والخباز في حاجة الى النجار وهكذا
- إذن الانسان اجتماعي بطبعه. أي لابد له من التفاعل الاجتماعي
- ة يرى أن المجتمع شيء طبيعي يخضع لقوانين عامة ثابتة
- تفسير : أي ان فطرتنا قائمة على الاجتماعية والتوحد وفق قوانين تحكمنا وهي الافادة والاستفادة فلقد قال الله تعالى (وجعلناكم شعوبا وقبائل لتعارفوا الى اخر الآية)
- فالظواهر الاجتماعية عند ابن خلدون تدرس كما تدرس الظواهر الحيوية. (الطبيعية)
- تفسير : الظواهر الاجتماعية مرتبطة بالمجتمع كالمور السياسية والاجتماعية والاقتصادية فلا بد من الاهتمام بها مثل الظواهر الحيوية او الطبيعية كالبيولوجيا والفيزياء والكيمياء)
- أي انه ربط بين الظواهر الاجتماعية والطبيعية
- لذا قرر ابن خلدون ان الاجتماع البشري وما يصاحبه من ظواهر هو موضوع علم العمران (علم الاجتماع).



ابن خلدون

تابع



ابن خلدون

دعائم علم الاجتماع عند ابن خلدون

منهج البحث عند ابن خلدون

1. عدم التسرع في اصدار الاحكام على الباحث ألا يقبل أي شئ الا بعد التأكد من صحته.
 2. على الباحث أن يقوم بالملاحظات الدقيقة لظواهر المجتمع.
 3. على الباحث أن يأخذ بمبدأ المقارنة بين ماضي الأشياء وحاضرها.
 4. ضرورة التوصل إلى القوانين التي تحكم العمران البشري وظواهره.
- مثال : عند تعرض فرد للسرقة في احد القرى يصدر حكم عام ان القرية كلها لصوب هذا حكم متسرع
- مثال : الملاحظة الدقيقة للمجتمع والامام بكل صغيرة وكبيرة وظروفه السياسية والاجتماعية والاقتصادية وما يتداخلها من مشكلات يساعد في حلها
- مثال : للوصول الى مستقبل راقى لابد ان نتعرف على خبرات السابقون وتتعلم من الحاضرون لتشكّل مستقبل راقى
- مثال : عند دراسة مجتمع وليكم الفيوم فلا بد من التعرف على عاداته وتقاليده ونظمه السياسية والاقتصادية

أهداف علم العمران عند ابن خلدون

1. أهداف نظرية (مباشرة):
 2. أهداف علمية فنية تطبيقية (غير مباشرة):
- الكشف عن القوانين التي تحكم الظواهر الاجتماعية
- الاستفادة من القوانين التي تم التوصل إليها. في تصحيح وقائع التاريخ. وتعليل حوادثه





اوجست كونت

ثانيا



اوجست كونت

كيف اهتدى اوجست كونت الى وجوب وضرة قيام علم الاجتماع؟

رائد علم الاجتماع الحديث

- 1- رغبته في اصلاح المجتمع الفرنسي من الفوضى التي انتشرت فيه قبل قيام الثورة الفرنسية.
- 2- ورأى كونت ان هذه الفوضى تتلخص في ازدواجية التفكير (أى وجود أسلوبين متناقضين للتفكير) هما :
 1. - **الاسلوب العلمى الوضعى** : ويستخدم عند التفكير فى الظواهر الطبيعية .
 - مثال : الفيزياء - الكيمياء - الفلك - البيولوجى
 2. - **الاسلوب الدينى الفلسفى** : ويستخدم عند التفكير فى الظواهر الاجتماعية .
 - مثال : السياسية - الاقتصادية - النفسية
3. استخدام كونت الأسلوب العلمى الوضعى فى بحث كل ظواهر الكون بما فيها الظواهر الاجتماعية .

دعائم علم الاجتماع عند اوجست كونت

- 1- موضوع علم الاجتماع عند كونت :
 - يرى كونت أن الظاهرة الاجتماعية هى موضوع علم الاجتماع .
- 2- **منهج البحث عند كونت** :
 - أكد على استخدام الملاحظة، والتجربة، والمنهج المقارن، والمنهج التاريخى .
 - بهدف فهم الظواهر وتفسيرها، والتوصل للقوانين التي تحكمها .
- 3- **هدف علم الاجتماع عند كونت** :
 - التوصل إلى بعض القوانين التي تحكم الظواهر الاجتماعية، والتي قسمها إلى :
 - قوانين الثبات أو النظام (الاستاتيكا الاجتماعية) .
 - قوانين الحركة والتغير (الديناميكا الاجتماعية) .



إميل دور كايم

ثالثاً



إميل دور كايم

(إرساء القواعد العلمية لعلم الاجتماع)

- نشأته :
- ولد دور كايم في احدى القرن الفرنسية. في مجتمع تسوده علاقات مباشرة.
- وعندما انتقل إلى العاصمة (باريس) حيث المجتمع المتنوع. لم ينس ارتباطاته الأولى.
- و تصوره للمجتمع لم يخرج عن هذين النمطين : (القرية البسيط - أو المدينة المعقد).
- بذل (دور كايم) جهداً نظرياً كبيراً في إقامة دعائم علم الاجتماع.
- اهتم بدراسة الظواهر الاجتماعية دراسة مستقلة
- أكد على ضرورة دراسة الظواهر الاجتماعية كأشياء
- درس الظواهر الاجتماعية مثل الظواهر الطبيعية

ميز " دور كايم " بوضوح بين نمطين من التضامن

التضامن العضوي

- هو التضامن الذي يقوم بين سكان المدينة
- تمتاز تخصصاتهم المهنية بالتنوع
- لا تستقيم الحياة بينهم بغير التكامل
- مثال : في المجتمعات المتقدمة نجد تقسيم العمل كما قال افلاطون من يحضر الغداء و آخر يحضر المسكن و آخر الملابس

التضامن الآلي

- يتسم بضيق الاختلافات والفوارق بين الأفراد
- لا يعرفون التخصص المهني الدقيق
- الأفراد في هذا المجتمع متشابهون. لهم نفس المشاعر والاحاسيس. ويتمسكون بنفس القيم.
- مثال : في المجتمعات البدائية كان الشخص يشبع احتياجاته الأساسية بنفسه فهو من يحضر غداءه ومسكنه وملبسة

جهود دور كايم في ارساء قواعد علم الاجتماع

- 1- موضوع علم الاجتماع عند دور كايم:
 - حدد " دور كايم " موضوع علم الاجتماع في دراسة الظواهر الاجتماعية.
 - عرف الظاهرة الاجتماعية بأنها: عبارة عن نظام اجتماعي يمارس نشاطه من خلال مؤسساته.
 - مثال : الظاهرة التربوية نظام اجتماعي يمارس من خلال المدارس والمعاهد والجامعات .
- 2- منهج البحث عند دور كايم:
 - أكد " دور كايم " على ضرورة دراسة الظواهر الاجتماعية كأشياء (كالظواهر الطبيعية)
 - استخدام الملاحظة والمقارنة. وتتبع تطور الظاهرة وتفسيرها.
- 3- أهداف علم الاجتماع عند دور كايم:
 - هدف علم الاجتماع هو الكشف عن القوانين التي تحكم الظواهر الاجتماعية.
 - وذلك لهدف هو حل المشكلات الاجتماعية



مناهج البحث العلمي

الموضوع
الثالث

المنهج التاريخي

أولا

أولاً: المنهج التاريخي

- دراسة الحوادث التي حدثت في الماضي.
- فهم الحاضر والمستقبل لا يكتمل الا بمعرفة الماضي
- هناك مشكلات اجتماعية معينة توجب على الباحث استخدام المنهج التاريخي في بحثها
- مثال : دراسة ظاهرة تغير القيم في القرية المصرية خلال نصف القرن الماضي.
- مثال : دراسة ظاهرة تغير تقاليد واعراف الزواج في المجتمع المصري
- مثال : دراسة نظم التعليم المصري عن ما كان في السابق من احترام المعلم وتوقيره
- مثال : دراسة تغير الاقتصاد المصري وكيف كان من اوائل اقتصاديات العالم وما طرأ عليه من تغير

مصادر المنهج التاريخي

- وللمنهج التاريخي نوعان من المصادر لجمع المعلومات:
- 1- مصادر أولية
- كالوثائق والحفريات والاثار
- 2- مصادر ثانوية
- وهي ما ينقل أو يشتق عن المصادر الأولية. كدراسات سابقة للمصادر الأولية - الاثار المقلده
- والمصادر الأولية تعد الافضل في الاستخدام.
- يعد " ابن خلدون " رائد المنهج التاريخي في البحث الاجتماعي . وهو مؤسس فلسفة التاريخ.





تابع المناهج في علم الاجتماع



ثانيا: المنهج الاجتماعي

- تعريفه :**
- هو الدراسة العلمية للظواهر الموجودة في جماعة معينة وفي مكان معين. في الوقت الحاضر حيث إنه يتناول أشياء موجودة بالفعل وقت إجراء المسح.
- هدفه :**
- هو الكشف عن الأوضاع القائمة لتحقيق الإصلاح الاجتماعي.
- ويقوم هذا المنهج على دراسة عينة مختارة بدقة لتمثل أفراد المجتمع المراد بحثه
- ويعالج :**
- هذا المنهج موضوعات كثيرة
- مثل : دراسة خصائص السكان. حجم الأسرة في المجتمع. نسبة كل من الذكور والإناث. نسبة المتزوجين وغير المتزوجين. معدلات الطلاق. استطلاع التراء حول ظاهرة معينة. مثال: الهجرة الغير شرعية.
- تستخدمه :**
- وزارات : التخطيط والإحصاء والسكان والاقتصاد والزراعة والصناعة. كما يستخدم لدى الأحزاب السياسية عند إجراء استطلاعات الرأى العام أثناء الانتخابات.

أنواع المسوح الاجتماعية

التصنيف وفقا لمجال البحث

- مسح عام :**
- وهو المسح الذي يجرى على مجتمع بأكمله.
- مثال : دراسة المجتمع المصري من الجانب الاقتصادي والسياسي والتربوي الثقافي والاجتماعى... الخ
- مسح خاص :**
- وهو المسح الذي يجرى على قطاع معين من قطاعات المجتمع.
- مثل: الإسكان. أو التعليم فقط.

التصنيف وفقا لعمق التعمق فى البحث

- مسح وصفي :**
- وهو المسح الذي يهتم بوصف الظاهرة فقط.
- مثال : دراسة ظاهرة البطالة في المجتمع المصري وصفها ومدى انتشارها
- مسح تفسيري :**
- وهو المسح الذي يهتم بالتفسير والتحليل. لمعرفة أسباب حدوث الظاهرة.
- مثال : دراسة ظاهرة البطالة ومعرفة أسبابها والعوامل المسببه لها

ثالثا: منهج دراسة الحالة

- يقوم على أساس التعمق في دراسة عينة صغيرة جدا (فرد واحد او عدد محدود)
- بهدف تحديد أسباب الظاهرة والعوامل المؤثرة فيها.
- دراسة حالات فريدة او خاصة وليست شائعة. مثل: نزلاء السجن - المدمنين - المدخنين - الاضطرابات النفسية
- وتستخدم أدوات بحث عديدة لجمع المعلومات
- مثل : الملاحظة. والمقابلة الشخصية. والسجلات الرسمية. والمذكرات الشخصية. وتقارير الأطباء. وملاحظات المسؤولين عن المؤسسة الاصلاحية. وهوايات المبحوثين. وغيرها للتعرف على جميع جوانب حياة المبحوث.



فروع علم الاجتماع

الموضوع
الرابع



فروع علم الاجتماع

أولا



اولا علم الاجتماع الريفي

01

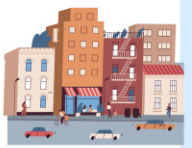
- يهتم علم الاجتماع الريفي بوصف وتحليل البناء الاجتماعي للريف ووظائفه والعلاقات الاجتماعية واسلوب و نمط الحياة به ومشكلاته المختلفه
- فهو يدرس المؤسسات الاجتماعية الرئيسية في المجتمع الريفي والتغيرات التي تطرأ عليها خلال حقبه زمنية معينة
- مثال:
- 1- دراسة القرى الريفية في حقب زمنية مختلفة والمقارنه بينها
- 2- مختص بدراسة مشاكل الفلاح وما يطرا عليه من تغيرات
- 3- مشكلة محو الامية وتأثيرها على القرى المصرية
- 4- الزواج المبكر مشكلة اجتماعية تتواجد في الصعيد المصري
- 5- اجبار الفتيات على الزواج من ابن عمها رغم رفضها له رجوعا ان مبدأ العادات والتقاليد الريفية
- 6- مشكله ختان الاناث وتحليلها ما بين المقبولة او الرفض خاصة في المجتمعات الالوية البسيطة



ثانيا علم الاجتماع الحضري

02

- يهتم علم الاجتماع الحضري بدراسة نمط الحياة في المدينة وتغيراتها وتطورها وما تواجهه من مشكلات وتغيرات اجتماعية
- ابراز دور المؤسسات الاجتماعية في تنمية المجتمع
- مثال:
- 1- ابراز دور المؤسسات الاجتماعية في المجتمعات المدنية مثل المدارس و المستشفيات والوزارات وتأثيرها على رقى المجتمع وتقدمه
- 2- في الالونه الاخيرة ظهرت في المجتمعات المتقدمة مشاكل الاختلاط داخل النوادي بحجة التحضر والرقى





ثالثا علم الاجتماع التربية



- يهتم علم الاجتماع التربية بدراسة وتحليل المؤسسات والمنظمات التربوية داخل المجتمع
- دراسة العلاقات الوظيفية بين التربيه ومؤسسات المجتمع الاخرى
- مثال
- 1- دراسة مشاكل التعليم في مصر
- 2- بالربط بين مؤسسات التنشئة الاجتماعية كالاسرة والمدرسة ودور العبادة بمؤسسات المجتمع المحلي
- 3- الزي المدرسي الموحد داخل المدارس

03

رابعا علم الاجتماع الاسرى او العائلي



- يهتم علم الاجتماع الاسرى او العائلي بدراسة مراحل تطور الاسره ابتداء من الاسره النواه التي يتم تكوينها من الزوجين والابناء وصول الى الاسره الممتده التي تضم ايضا الابناء وابناء الابناء
- يهتم بدراسة الظواهر التي تحدث داخل محيط الاسره ودراسة العادات والتقاليد
- مثال
- 1- اجبار الفتاه على الزواج من ابن عمها رغم رفضها له رجوعا ان مبدأ العادات والتقاليد المنزلية
- 2- رفض البنت ارتداء الحجاب بسبب تقاليد منزلية

04

خامسا علم الاجتماع الاقتصادي



- يهدف علم الاجتماع الاقتصادي الى دراسة مجموعه من الانشطة المتصلة بالانتاج والتوزيع والتبادل التجاري و استهلاك السلع والخدمات
- مثال
- 1- التزايد المستمر فى الاستهلاك وربطه بزيادة السكان
- 2- مشاكل التصدير والاستيراد الداخلية والخارجية
- 3- نحن نعلم فى الفتره الاخيره ان الجمارك تفرض رسوم على الواردات تفوق اضعاف ثمنها وهذا يؤثر بالسلب على التجار المصريين وتقل حركة البيع والشراء

05



سادسا علم الاجتماع الطبي



- يهتم علم الاجتماع الطبي بدراسة الظروف والشروط الاجتماعية للصحة والمرض وتصورات الناس عنهما
- كما يهتم بدراسة اشكال التناقض والتضارب بين السلوك الفعلي للطبيب وتصوره عن ذاته ومكانته من جهة وبين مكانه مهنة الطب فعليا داخل المجتمع من جهة اخرى
- مثال
- 1- الحملة المنتشرة ضد فيروس سسى
- 2- الجهود المبذولة من جهة الدولة فى التصدى لفيروس كورونا المستجد

06

سابعا علم الاجتماع الصناعي



- يهتم علم الاجتماع الصناعي بدراسة المجتمع الصناعي
- فهو فرع يعنى بدراسة البناء الاجتماعى للتنظيمات الصناعيه من جهة والعلاقه التفاعلات بين هذه التنظيمات والبناء الاجتماعى الكلى من جهة اخرى

07



الموضوع الاول البناء الاجتماعي

الوحدة
الثانية

تعريف البناء الاجتماعي

- كل مترابط ومتفاعل من أنماط الجماعات الاجتماعية والنظم الأساسية السائدة في المجتمع

مكونات البناء الاجتماعي



- يتكون البناء الاجتماعي من :
 - 1- مجموعة من الانساق المترابطة داخل البناء الاجتماعي
 - 2- وهي بمثابة نظم اجتماعية ضرورية لبقاء المجتمع
 - مثال : نظام القرابة - العائلة - النظام السياسي

أهمية دراسة البناء الاجتماعي

- 1- تساعد في الكشف عن عناصر القوة داخل المجتمع . والكشف عن عناصر الضعف فيه .
- 2- تساعد في تنمية المجتمع . ورفاهية أفرادهِ .
- 3- توفر المعلومات الدقيقة عن تاريخ المجتمع وأحواله . ومشكلاته



خصائص البناء الاجتماعي

- 1- كل متكامل تتداخل عناصره مع بعضها البعض .
مثال : ابي مجتمع في العلم يتكون من نظم اقتصادية وسياسية وتربوية وهذه النظم متشابكة ومتداخلة ويؤثر كل منهما في الاخر فالنظام الاقتصادي يمد السياسي والتربوي باحتياجاتهم المادية والسياسي يوفر لهم الامان والاقتصادي اساس الكوادر العلمية
- 2- لا يلاحظ بشكل مباشر :
فهو يستدل عليه من خلال الصورة المحسوسة للعلاقات الاجتماعية
مثال : البناء الاجتماعي يشبه الشخصية فنحن لا يمكن ان نرى شخصية الفرد من ملاحظة فلا بد ان نتعامل معه كمن نحدد شخصيته وهذا ايضا ينطبق على البناء الاجتماعي فهناك امور لابد من دراستها حتى نعلم اذا كان البناء مترابط ام لا متقدم ام لا مثل دراسة النظم الاقتصادية والتعرف على النظم السياسية والتربوية ...الخ
- 3- مستقر وثابت نسبيا
من أهم شروطه . الحفاظ على تماسكه واستمراره فترات طويلة من الزمن
مثال : الاستمرار هنا ليس استاتيكية جامدا . كاستمرار مبنى من المبانى مثلا . بل هو الاستمرار الدينامي المتغير ويشبه استمرار البناء العضوي للكائن الحي الذي يتجدد باستمرار
- مثال : الترابط بين النظم المختلفة داخل البناء الاجتماعي يؤدي الى تماسكه واستقراره وفي نفس الوقت يتقدم ويزدهر اي ثابت في قوته وترابطه متجدد بافكاره





المكانة والدور

تابع



المكانة والدور الاجتماعي

- **الدور الاجتماعي:** مجموعة الواجبات التي يقوم بها الفرد داخل المكانة الاجتماعية
- مثال: دور المعلم التدريس - دور الطبيب علاج المرضى - دور الفلاح زراعة الارض
- **المكانة الاجتماعية او المركز الاجتماعي:** هي المركز الذي يشغله الفرد في المجتمع
- مثل: مركز الآب في الأسرة - مكانة المعلم - مكانة الطبيب - مكانة المهندس - مكانة النجار - الحداد الكهربائي

انواع المكانة

مراكز مكتسبة

- التي يصل إليها الفرد بمجهوداته .
- وقدراته
- مثال:
- المدرس - الطبيب - العالم - المهندس

مراكز مورثة

- هي التي يرثها الابن من ابيه واجداده
- مثل: ابن الملك " امير " .
- ابن العمدة (عمده)
- ابن شيخ القبيلة البدوية
- الابن الاكبر لبيه هو الكبير بعد وفاة والده





الموضوع الثاني الجماعة الاجتماعية

الوحدة
الثانية



الجماعة

تعريف الجماعة الاجتماعية: هي تجمع من فردين أو أكثر ينشأ بينهم تفاعل اجتماعي . وعلاقات اجتماعية . تتحدد على أساسه الأدوار والمكانة الاجتماعية لأفراد الجماعة . وهدفها إشباع حاجات أفرادها ورغباتهم . وسعيها لتحقيق أهداف الجماعة .

شروط قيام الجماعة

- 1- وجود بناء أو هيكل تنظيمي للجماعة .
 - 2- وجود درجة من التفاعل بين أعضائها .
 - 3- وجود مصالح مشتركة بين أعضائها .
 - 4- الشعور بالانتماء للجماعة .
 - 5- أهداف ومعايير وقيم مشتركة .
- وبهذا المعنى تصبح الأسرة . والعائلة والجيران . والقرية . والمصنع . والرابطة المهنية . والنقابة . والحزب السياسي . والأمة . جماعات اجتماعية حقيقية .

تصنيف الجماعة الاجتماعية

الثانوية

- كبيرة العدد نسبياً .
- تجمعهم المصالح الخاصة .
- والعلاقات غير المباشرة بين أفرادها .
- أمثلتها التنظيمات : كالنقابات . والمصانع . والمصارف . والنوادي الرياضية . والأحزاب

الأولية

- قليلة العدد .
- تجمع بين أفرادها العلاقات الشخصية
- والاتصال الشخصي المباشر (الاتصال وجها لوجه)
- بينهم روابط عاطفية (كروابط الدم والقرابة والجيرة والنسب
- أمثلتها الأسرة . والأقارب والجيران . والقرية



النظم الاجتماعية

النظم الاجتماعية

تعريف النظم الاجتماعية: مجموعة من المعايير المنظمة المتفاعلة فيما بينها التي يجمع عليها الافراد لتنظيم سلوكهم وتحديد علاقتهم بعضهم ببعض في مختلف جوانب الحياة.



وظائف النظم الاجتماعية

- تتفاعل النظم الاجتماعية فيما بينها لإشباع حاجة الإنسان إلى:
 - 1- العمل، والإنتاج، والتملك، وتوزيع الثروة، والاستهلاك
 - 2- المحافظة على النوع، والعلاقات التي تقوم على المحبة وذلك
 - 3- الاعتقاد بوجود قوة عليا منظمة للكون وذلك
 - 4- الأمن وضمنان الحقوق الأساسية كالملكية والتعبير عن الرأي
 - 5- التعليم، والاندماج في جماعات وذلك
 - 6- الاستمتاع بوقت الفراغ وتجديد الحيوية وذلك من خلال
 - 7- معرفة الأساليب المشروعة للحصول على حقوقه

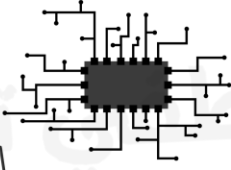
- النظام الاقتصادي
- النظام الأسري
- النظام الديني
- النظام السياسي
- النظام التربوي
- النظام الترويحي
- النظام القضائي

أهمية دراسة البناء الاجتماعي

مفهومه: هو مجموعة من العمليات التي تعمل على نقل المعرفة والمهارات والقيم، بطريقة رسمية كما يحدث في التعليم وبطريقة غير رسمية وغير نظامية، لتحويل الافراد الى مواطنين صالحين في المجتمع.



- وظائف النظام التربوي
 - 1- نقل التراث الثقافي من الأجيال الماضية إلى الأجيال الحاضرة.
 - 2- تنمية القيم والاتجاهات المرغوبة اجتماعيا.
 - 3- صياغة شخصية المواطن بما يتفق مع أهداف المجتمع ونظامه.
 - 4- توجيه ميول الأفراد، وتنمية قدراتهم بما يخدم قضايا المجتمع.
 - 5- مواجهة مشكلات المجتمع المتعددة.
 - 6- غرس الفضيلة والقيم الأخلاقية في الأبناء.
- مثال: من خلال المدرسة وهي الاطار الرسمي يكتسب الطالب عادات وتقاليد المجتمع وثقافته وتتكون شخصيته ويستطيع الوصول لطموحاته وميوله ورغباته ويستطيع حل المشكلات التي تواجهه في مختلف المجالات



النظام الاقتصادي

• **مفهومه:** هو جملة الوسائل المستخدمة والعادات والتقاليد والأفكار المتفاعلة مع بعضها من أجل استغلال الموارد البيئية لإشباع الحاجات الأساسية للأفراد



وظائف النظام الاقتصادي

- **عملية الإنتاج** تعنى الحصول على الموارد . أو تحويلها إلى سلع نافعة
- وتتكون من ثلاثة عناصر أساسية هي: الأرض . العمل . رأس المال . ويضاف إليها أحيانا تنظيم الإنتاج والاستثمار .
- **عملية التوزيع** وهي تعنى توزيع حاصل الإنتاج على المواطنين .
- وتتضمن نقل المنتجات من الهيئات الإنتاجية إلى الهيئات الاستهلاكية .
- **عملية الإستهلاك** وهي استخدام حاصل عملية الإنتاج من سلع وخدمات في إشباع حاجات الأفراد

العلاقة بين النظام الاقتصادي والنظم الأخرى

- 1- **النظام الإقتصادي يرتبط بالنظام السياسي** .
لأنه يحقق الأهداف الاقتصادية التي تحددها المؤسسة السياسية
 - 2- **النظام الإقتصادي يرتبط بعلاقة قوية مع النظام الأسري** .
حيث يسهم توفير الأسرة لإحتياجاتها المعيشية على تنشيط حركة الشراء . وتحصل على السلع والخدمات وبالتالي توفر عائد يستخدم في تحسين الإنتاج ورفع أجور العمالين بها
- مثال: النظام الاقتصادي يوفر الأموال التي تستفيد منها النظام السياسي والحكومة وايضا افادة النظام التربوي وامداده بالأموال اللازمة لبناء المدارس وتوفير كل ما تحتاجه
 - مثال : النظام السياسي يوفر الامن والحماية للبنوك وايضا يوفر الامن والحماية للطلاب داخل الاطار التربوي والمدارس اثناء اجراء الامتحانات
 - مثال: النظام التربوي يوفر المورد البشري ابي خبراء في مجال السياسة والاقتصاد
 - مثال: النظام الاسري وشراء المنتج المحلي الذي يساعد على ازدهار اقتصاد البلد بعكس شراء المنتج المستورد



النظام السياسي

تعريفه: هو مجموعة الظواهر القانونية المتصلة بظاهرة السلطة . وتحديد العلاقة بين الحكام والمحكومين . وتعمل على توفير احتياجات المجتمع الأساسية من الامن والحماية والعدل..



العوامل التي ادت الى ظهور النظام السياسي



- 1- إشباع الحاجات الأساسية لبناء المجتمع .
 - 2- توزيع ثروات المجتمع توزيعاً عادلاً .
 - 3- تسخير الموارد الاقتصادية لخدمة الاهداف العليا للمجتمع .
 - 4- تحديد علاقة الدولة بمواطنيها . وتنظيم عملية تدرج السلطة .
- تنظيم الدولة** يقصد بتنظيم الدولة : تحديد العلاقات بينها وبين المواطنين . فى اطار القانون .
- وقد يشترك المواطنون فى وضع القوانين . بشكل مباشر من خلال الاستفتاءات .
 - او غير مباشر من خلال اختيار ممثليهم فى المجالس النيابية . نظاماً ديمقراطياً .
 - وقد تفرض عليهم فرضاً من الحاكم . وفى هذه الحالة يكون نظام الحكم استبدادياً او دكتاتورياً .

ويقتضى تنظيم الدولة وجود ثلاث سلطات مستقلة هي

- **السلطة التشريعية** (البرلمان والمجالس النيابية) : وتختص بتشريع و سن القوانين . والرقابة على السلطة التنفيذية
- **السلطة التنفيذية** الحكومة ومن يعاونها من محافظين . ورجال الإدارة المحلية): وتختص بتنفيذ القوانين بما يحقق الصالح العام للوطن .
- **السلطة القضائية** وتختص هذه السلطة بحماية الحقوق والواجبات . والفض فى الخلافات التى قد تنشأ بين السلطتين : التشريعية والتنفيذية أو بين الدولة ومواطنيها . أو بين المواطنين بعضهم مع بعض . وكل ذلك فى إطار حكم الدستور والقانون .
- ملحوظة : بقاء الدولة (أى دولة) مرهون بتحقيق سيادتها . والسيادة تعنى : سلطة الدولة الكاملة والدائمة على جميع مواطنيها . وهى مقوم أساسى من مقومات الدولة
- مثال : تم ارتكاب جريمة قتل فى احد الاماكن فسارع رجال الشرطة الى محل الجريمة والقبض على المجرم (سلطة تنفيذية) وتم تقديمه للمحاكمة (سلطة قضائية) وتم الحكم عليه طبقاً للتشريعات والقوانين المصرية (سلطة تشريعية)





التغير الاجتماعي

الموضوع
الرابع

- مفهوم **يشير إلى**: انتقال المجتمع تدريجياً من حالة إلى حالة ، أو من مرحلة إلى آخر مفهوم التطور يرجع اصله "لعلم الاحياء"
- مثال : ينتقل من مجتمع بسيط إلى مجتمع مركب أو معقد من العصر اليوناني الى العصر الوسيط - من العصر الوسيط الى العصر الراهن



التطور
الاجتماعي

- مفهوم **يشير إلى**: تحول أو تبذل نحو الأ فضل في خصائص المجتمعات
- مثال: التحول من الاستخدام البدائي للالات الى استخدام التكنولوجيا



التقدم

- وتعنى توظيف الموارد الطبيعية والبشرية ، والوسائل العلمية والتكنولوجية في برامج مدروسة ومخططة ، بهدف تحسين المجتمع
- مثال : كيف تحولت الصين واليابان بالتخطيط والتنمية الى اكبر دول العالم اقتصاديا بعد التخلف الاقتصادي الذي كانت تعيش فيه في القرون الماضية



التنمية

- يشير إلى " مختلف صور وأشكال التحول التي تطرأ على كل جوانب الحياة في المجتمع خلال فترة زمنية معينة
- مثال : تحول مصر من مجتمع اقطاعي الى رأس مالي او من الملكية للجمهورية



التغير
الاجتماعي



عوامل التغير الاجتماعي

تابع



العوامل الطبيعية



- من خيراتها أو قسوتها (زلازل - أمطار - براكين - سيول)
- مثال : ما حدث من اعصار توسونامي في اندونيسيا 2004 بسبب زلزال قوته 9 رخرت تقريبا ونتاج عنه وفاة 230000 ودمار كبير

01

العوامل السكانية



- فهناك علاقة بين عدد السكان، وبين مستويات المعيشة في المجتمع .
وعليه فإن التقدم والتخلف مرهونان بالسكان .
- مثال : الانفجار السكاني الذي يحدث داخل المنطقة العربية
الاسلامية يعد في تقديرنا من بين العوامل الغير مباشرة لمشكلة
الغذاء

02

العوامل الثقافية



- فكلما حدث تغير ثقافي سواء أكان ماديا او معنويا . كلما أدى إلى إحداث
تغيرات اجتماعية في العادات والتقاليد والأعراف الاجتماعية .
- مثال : العولمة والانفتاح على العالم الخارجي جعل ثقافات المجتمعات
سواء المادية (كالمباني والآثار) وايضا الغير المادية (العادات والتقاليد
والاعراف والسياسات) تنتقل بين الدول وتغير افكار هذه المجتمعات
كاحتكاك الثقافى بين مصر والدول الاوربية وحرية انتقال الثقافات

03

العوامل الاقتصادية



- تؤدى العوامل الاقتصادية دورا بارزا في تحقيق الرفاهية
للإنسان . من خلال توفير إسكان مناسب . مواصلات ميسرة . مما
يسهم في إحداث التغير الاجتماعي المنشود .
- مثال : ما حدث من ازدهار اقتصادى في دولة الامارات العربية
جعل من مبانيها ومواصلاتها قطعة اوروبية عالمية والعكس صحيح
في الدول المنخفضة اقتصادية كدولة الصومال او غينيا

04



عوامل التغيير الاجتماعي

تابع



العوامل السياسية



- فالحكم الديمقراطي يمكن أن يسهم في إحداث التغيير نحو الأفضل في المجتمع وذلك من خلال ما يتيح للمواطنين من حريات مسئولة . وما يوفره لهم من أمن وأمان .
- مثال : المجتمعات الديمقراطية التي تتيح حرية التعبير عن الأفكار تتقدم للأفضل بعكس الدول الدكتاتورية التي تقيد الحريات هذا يجعل من الدولة نظام مستبد

05

الحروب



- فالحروب لها أثر واضح في إحداث التغيير الاجتماعي . سواء أكان هذا التغيير سلبيًا أم إيجابيًا . فهي في الاخلاق والقيم السائدة وفي حركة السكان من خلال ما تخلفه الحرب من قتل وتشريد وتهجير .
- وخير مثال على ذلك
- 1- حرب أكتوبر 1973م . حيث انخفضت معدلات الجريمة
- الحرب العالمية الثانية والاولى

06

الزعماء والقادة والمصلحون



- فالقادة والزعماء لهم دور بارز في إحداث التغيير الاجتماعي .
- ومن أمثلة هؤلاء : جمال عبد الناصر في مصر . وغاندي في الهند .

07

العوامل العلمية والتكنولوجية



- فالاختراعات والابتكارات والاكتشافات العلمية والتقدم في وسائل الاتصالات والمواصلات .
- مثال : كالكهرباء والقطار والسيارة والطائرة والحاسوب والإنترنت
- أحدثت تغيير كبير في العالم

08