

المدرسة الكلاسيكية



محمود سامي البارودي رائد المدرسة

1 رائد وشعراء المدرسة محمود سامي البارودي هو رائد المدرسة الكلاسيكية (الإحياء والبعث) فقد أحيى الشعر بعدما أصابه من ركود وضعف على يد الشعراء السابقين.

تلاميذه (من سار على نهجه في بناء القصيدة) ينقسموا إلى 3 أقسام

1 مشافة

- حافظ إبراهيم
- أحمد شوقي
- الكاظمي



حافظ إبراهيم

2 مراسلة



شكيب أرسلان

3 قراءة

• حسين المرصفي كان للشاعر المرصفي أثرًا في تطوير الشعر؟ ما نشر من شعر في كتاب الوسيلة الأدبية الذي ألفه الشيخ المرصفي أستاذ البارودي



حسين المرصفي

2 مظاهر التطوير والتجديد

- 1 عبروا عن روح العصر وعالجوا مشكلات العصر وما يتصل بها من مشكلات العالم الإسلامي الخارجي عندما يتحدثون عن مشكلة في المجتمع مثل (العنف - عدم توريث المرأة - فلسطين..)
- 2 اهتموا ب (الناحية البيانية - التجربة الذاتية) كثرة التشبيه والاستعارة في شعرهم أفسحوا المجال لمزيد من تجاربهم الخاصة.
- 3 اهتموا بشعر المناسبات والمحافل من الأشياء التي عابها عليهم الديوانيون
- 4 ارتبطوا بجيل الصحافة أدى ذلك إلى سهولة أسلوبهم
- 5 اقتربوا من الجمهور فغلب على شعورهم الاهتمام بالغير
- 6 جمعوا بين الأخذ من التراث والاهتمام بثقافة العصر



4 مظاهر التأثر بالقديم

- 1 البدء بغزل (أحياناً)
- 2 وحدة الوزن والقافية
- 3 تعدد الأغراض = وحدة البيت
- 4 البدء بتصريح
- 5 مناجاة الصاحبين
- 6 شيوع الحكمة
- 7 استخدام الألفاظ التراثية

غزل قافية أغراض تصريح صاحبين حكمة تراث

نصلاص



اللغة العربية

5 مظاهر التطوير والتجديد عند أحمد شوقي

- 1 عدل عن المديح إلى التاريخ ترك المدح واتجه للتاريخ (الإسلامي - المصري)
- 2 اتجه بالشعر اتجاهًا إسلاميًا يتحدث عن مناسبات إسلامية مثل (قصيدة نهج الباردة - في مدح النبي)
- 3 ذكر المنجزات العصرية كوسائل النقل (الباخرة - الفلك) (على غرار وصف المناقاة - في الشعر الجاهلي)
- 4 ذكر المخترعات الحديثة يصف ما تم اختراعه حديثًا من (طائرة - باخرة - قطار...)
- 5 ابتكار المسرح الشعري مثل (على بك الكبير - الست هدى مجنون ليلي - أميرة الأندلس...)
- 6 كثرة البيانيات في شعره كثرة التشبيه والاستعارة والمجاز في شعره.

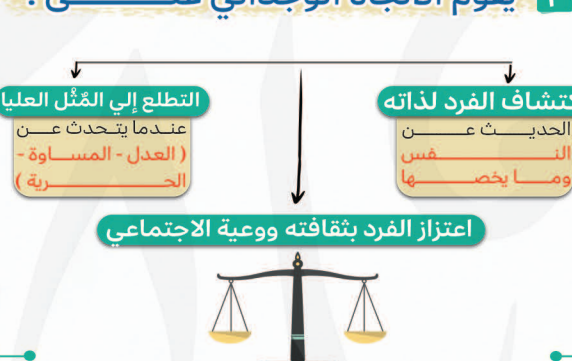


مرحلة انتقال الاتجاه الوجداني



خليل مطران رائد المدرسة

2 يقوم الاتجاه الوجداني على:



محمود عباس العقاد

مدرسة الديوان

1 نشأة مدرسة الديوان

- 1 مروا بأزمة خانقة بسبب الاستعمار. فروا من الواقع إلى عالم الخيال.
- 2 لجأوا إلى الطبيعة يبحثون إليها أحزانهم.

2 سمات مدرسة الديوان

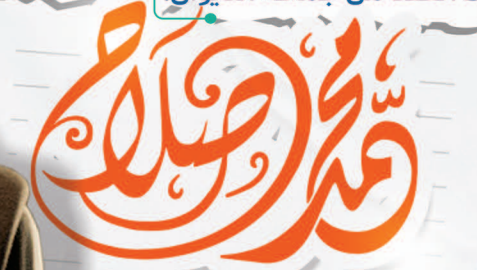
- 1 التطلع إلى المثالي. الصدق وعدم المبالغة.
- 2 الوحدة الفنية. استخدموا لغة العصر.
- 3 التأمل في الكون والتعمق في أسراره. وضع عنوان للقصيدة والديوان
- 4 الخزن والتشائم واليأس. عابر سبيل. (العقاد) - أزهار الخريف. (شكري)
- 5 البعد عن شعر المناسبات. الشعر المُرسَل.
- 6 وضوح الجانب الفكري في شعرهم 11 المقطوعات الشعرية. فاتصف شعرهم بالذهنية والغموض 12 الموضوعات الغريبة. عندما يتحدثون عن: (ما وراء الأشياء رجل المُرور - الكواء والتعمق في الفكرة وعدم التصريح بها)

3 مآخذ الديوان على الإحيائيين

- 1 طغيان الجانب البياني على المضمون والفكرة.
- 2 شعر مناسبات، والبعد عن تصوير خلجات النفس.
- 3 الاهتمام بقشور الأشياء.
- 4 شعر المعارضة (مما أدى إلى عدم وضوح شخصياتهم الشعرية).
- 5 عدم الاهتمام بالوحدة الفنية.
- 6 المبالغة وعدم الصدق.

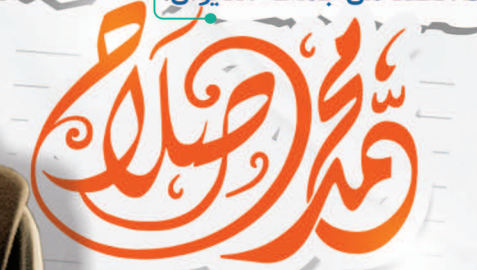
4 فشل الصداقة

- 1 انحاز العقاد إلى المازني. توقف المازني عن الشعر. (المازني اختلّف مع شكري) واتجه إلى القصة والمقال الصحفي.
- 2 توقف شكري عن الشعر بعد ديوانه السابع. فانفرد العقاد من جماعة الديوان.



رواد المدرسة

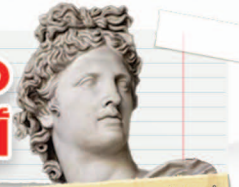
- 1 إبراهيم عبدالقادر المازني
- 2 محمود عباس العقاد
- 3 عبدالرحمن شكري



2

1

مدرسة أبولو



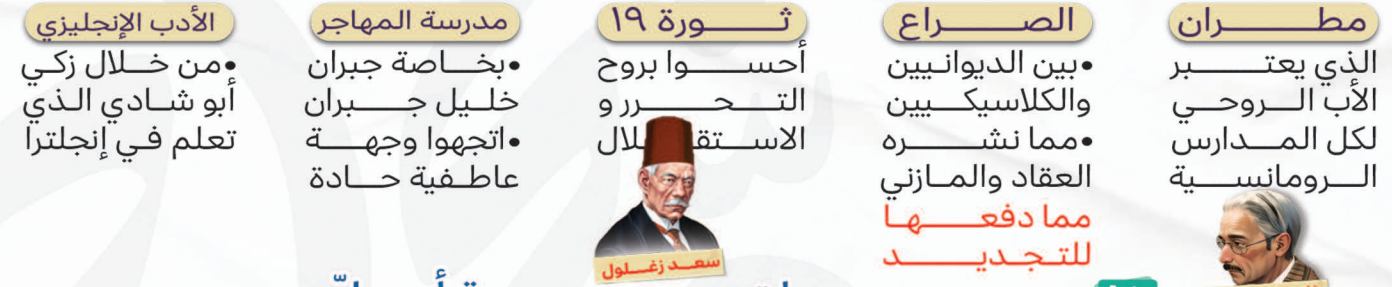
سُميت المدرسة بهذا الاسم نسبة إلى إله النور والفن والجمال عند اليونانيين.

- 1 ظهرت أبولو لتجاوز الاتجاهين السابقين.
- 2 رواد المدرسة
- 3 أحمد ذكي أبو شادي
- 4 محمد عبد المعطي الهمشري
- 5 إبراهيم نايجي

4 لما اتسموا بالعاطفة الجياشة؟ (بسبب تأثرهم بـ...)

- 1 خليل مطران.
- 2 شعراء المهجر.
- 3 الرومانتيكية الإنجليزية.
- 4 ثورة 1919.

5 النشأة (تأثروا بـ...)



- 1 التجربة: ذاتية التجربة، الحنين لمواطنن الذكريات
- 2 اللغة: استعمال اللغة استعمالياً جديداً
- 3 الخيال: التجسيد وهو تشبيه معنوي بمادي
- 4 العاطفة: التشاؤم والاستسلام للحزن.
- 5 الموضوعات: تعددت ما بين حب الطبيعة والولع بها والإهتمام بالمرأة

- 1 الشعر المرسل
- 2 تعدد القوافي
- 3 تقسيم القصيدة إلى مقاطع.
- 4 الوحدة الفنية.
- 5 استخدام الموسيقى الهادئة لا الصاخبة.

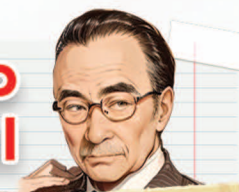
1 رواد المدرسة (مجموعة من الشعراء هاجروا إلى أمريكا)

- 2 نشأة مدرسة المهجر بسبب
- 1 الاضطهاد السياسي
- 3 الصراع المذهبي الديني
- 2 الفقر والسعي وراء المال
- 4 التطلع للحرية

3 وكانت النتيجة لذلك

- 1 تأثروا بالبيئة الجديدة
- 2 لم يذوبوا في وطنهم الجديد
- 3 أصبحوا كالمعلقين في الهواء
- 4 لم يحققوا آمالهم وماتوا فقراء إلا النادر
- 5 أجمل ما شعروا به الحرية
- 6 لم يهتموا بالثقافة
- 7 اندفعوا إلى التحرر من القيود الشعرية

مدرسة المهجر



جبران خليل جبران



اللغة العربية

4 3

4 الرابطة القلمية (أمريكا الشمالية 1920)
رائدها: جبران خليل جبران
أميرها: إيليا أبو ماضي
فيلسوفها: ميخائيل نعيمة
من أعضائها: نسيم عريضة

6 التجديد في الموضوع
1 أثر في أبولو وأثروا في العرب - وتأثروا بالرومانتيكية الغربية
2 اتفقوا مع الديونيين في التجديد واختلفوا معهم في الذهنية
3 الشعر عندهم يعبر عن موقف الإنسان من الحياة
4 التأمل في حقائق الكون، والخير والشر، والحياة والموت
5 استبطان النفس والمشاهدة الوجدانية
6 النزعة الروحية (الدينية) بسبب الاستغراق في التأمل
7 امتزجوا بالطبيعة وجعلوها حياة متحركة
8 زادوا من نعمات الحنين إلي بلادهم حين تشد قسوة الحياة

المدرسة الواقعية



شعراء المدرسة

3 التجديد في الشكل (البناء الشعري)
1 استخدموا اللغة الحية التي نسمعها في كلام الناس
2 استخدموا الكلمات (العامة - الأجنبية - الأجنبية)
3 التخفيف من سيطرة اللغة الكلاسيكية والمعمجة
4 التخفيف من الجماليات الشكلية في الأسلوب
5 استدعى من القارئ يقظة وتنبيهاً لمتابعته واستيعابه
6 قسموا البناء الشعري إلى فقرات كل فقرة تمثل دفقة شعرية

5 الوحدة الموضوعية
تتكون من تعاون الأفكار، المعاني، الصور والموسيقى
تأثيرها تجعل القارئ منتبهاً يقظاً لاستيعاب المعاني
تقسيمها إلى فقرات كل فقرة منها تمثل دفقة شعرية

6 وسياسة الشعر
تعتمد على التفعيلة بدون ارتباط بكلام محدد لعدد لها
تتكون من أسطر شعرية تطول وتقصّر حسب عدد التفعيلات
تتخلّى عن البيت الشعري بنظرية التقليديين • القافية الموحدة كتي يتفادوا الرتبة والافتعال
تتخلّى عن التفعيلة أساس البيئتين الشعرية دون الالتزام بالكلام

7 التجديد في الموضوع (السمات)
1 في البداية تأثروا بشعراء الرومانتيكية ثم اتجهوا إلى الحياة العامة يصورون هموم الناس وآمالهم
2 التصقوا بالواقع فعبروا عما فيه من (متناقضات الحياة) صدق و زيف ، تقدم وتخلّف ، فرح وياس
3 شاع في شعرهم الحديث عن الحياة والموت
4 وحيرة إنسان القرن العشرين بين التطلع للكسب المادي الزائل أو التمسك بالقيم الباقية
5 لم تقتصر التجربة الشعرية على العاطفة والشعور والخيال بل جمعت إلى ذلك مواقف الإنسان من الكون والتاريخ والأساطير وقضايا الوطن وإحياء التراث

5 العصبية الأندلسية (أمريكا الجنوبية 1933)
أعضاؤها: رشيد خوري
شكّر الله الجبر
فوزي المعلوف
رياض المعلوف
خصائصها: 1 الميل للمحافظة على القديم
2 الربط بين القديم والجديد

7 التجديد في الشكل
1 المغالاة في التجديد حيث ابتعدوا وتساهلوا في أصول العربية
2 الاهتمام بالثر، أكثر فيه أدباء الشمال، أما الجنوب فاقصروا على الشعر
3 الميل إلى الرموز كلمات يقصد بها معنى معين أو فئة معينة أو شعور معين
4 الوحدة الفنية في القصيدة الواحدة، حرصوا على الترابط الفني
5 الاهتمام بالصور الشعرية حيث تتعاون الصور الجزئية لتكون صورة كلية
6 اللغة الحية حيث الكلمات المعبرة والأسلوب السلس (لغة عربية فصلى أقرب للعامة)
7 التصرف في الوزن والقافية
8 القصيدة وسيلة للتعبير

2 النشأة
بعد الحرب العالمية الثانية ضعفت الرومانتيكية وكان الناس في حاجة لمن يعبر عن واقعهم فأتجه الكثيرون من الشعراء من الرومانتيكية إلى الواقعية

4 الصورة والرمز والأسطورة
1 يؤدي الرمز والأسطورة إلى الغموض أحياناً
2 تتعدى صورهم الصور الجزئية إلى الممتدة أو الكلية
قصيدة الأشجار
النهر = رمز للمادية الجارية
الغول = الفقر الذي شهد به سلة الناس

5 الوحدة الموضوعية
تتكون من تعاون الأفكار، المعاني، الصور والموسيقى
تأثيرها تجعل القارئ منتبهاً يقظاً لاستيعاب المعاني
تقسيمها إلى فقرات كل فقرة منها تمثل دفقة شعرية

6 وسياسة الشعر
تعتمد على التفعيلة بدون ارتباط بكلام محدد لعدد لها
تتكون من أسطر شعرية تطول وتقصّر حسب عدد التفعيلات
تتخلّى عن البيت الشعري بنظرية التقليديين • القافية الموحدة كتي يتفادوا الرتبة والافتعال
تتخلّى عن التفعيلة أساس البيئتين الشعرية دون الالتزام بالكلام

7 التجديد في الموضوع (السمات)
1 في البداية تأثروا بشعراء الرومانتيكية ثم اتجهوا إلى الحياة العامة يصورون هموم الناس وآمالهم
2 التصقوا بالواقع فعبروا عما فيه من (متناقضات الحياة) صدق و زيف ، تقدم وتخلّف ، فرح وياس
3 شاع في شعرهم الحديث عن الحياة والموت
4 وحيرة إنسان القرن العشرين بين التطلع للكسب المادي الزائل أو التمسك بالقيم الباقية
5 لم تقتصر التجربة الشعرية على العاطفة والشعور والخيال بل جمعت إلى ذلك مواقف الإنسان من الكون والتاريخ والأساطير وقضايا الوطن وإحياء التراث

مدرسة جبران



المقال

بحث قصير في العلم أو الأدب أو السياسة أو الاجتماع ينشر في صحيفة أو مجلة

1 أنواع المقال من حيث الشكل

1 مقال قصير

يتناول فكرة واحدة تعرض بطريقة مركزة وشائقة، وبأسلوب واضح، وعبارة سهلة، ويسمى بالعمود الصحفي أو الخاطرة.

يتراوح بين صفحتين وعشر صفحات، يعرض موضوعاً عرضاً شائقاً بلغة سهلة واضحة، ويعتمد على الإقناع والإمتاع.

2 أنواع المقال من حيث المضمون

- 1 **المقال التصويري**: يرسم صورة لشخصية ما، فيبرز ما فيها من محاسن أو عيوب
- 2 **المقال النزالي**: يمثل المعارك الأدبية والفكرية كالمعارك التي دارت في بين العقاد والرافعي على صفحات مجلة الرسالة.
- 3 **المقال الفلسفي**: ظهر هذا النوع كفن قائم بذاته لا كجزء من التحرير الصحفي كبعض مقالات الدكتور زكريا نجيب محمود الفلسفية.

3 أنواع المقال من حيث الشكل

- 1 **الأسلوب الأدبي**
 - 1 يتأنق الكاتب في اختيار عباراته.
 - 2 جمال أسلوبه.
 - 3 مزج الفكر بالإحساس.
 - 4 استخدام الخيال.
- 2 **الأسلوب العلمي المتأدب**
 - 1 إبراز الحقائق في صورة جذابة.
 - 2 يتميز بالموضوعية.
 - 3 يتميز بالدقة في صياغة الجمل.

4 الخصائص العامة للمقال

- 1 **التكوين الفني**: عن طريق ترابط الأفكار وانسجامها.
- 2 **الإقناع**: عن طريق سلامة الفكر ودقتها ووضوحها.
- 3 **الإمتاع**: العرض الشائق الذي يجذب القارئ ويؤثر في نفسه.
- 4 **القصص**: بحيث لا يتجاوز بضع صفحات.
- 5 **النثريّة لا الشعرية**: بحيث يغلب عليه التفكير ويكمن الخيال فيه لخدمته الفكرة.
- 6 **ذاتية الكاتب**: بحيث تلمح بشخصية الكاتب من خلال كل ما يراه.
- 7 **تنوع أسلوبه**: تبعاً لطبيعة موضوعه وشخصية كاتبه.

5 السمات الأسلوبية للمقال

- 1 **وضوح الأسلوب**: تجنب غريب الألفاظ والترفع عن الألفاظ العامية؛ لأن الهدف الإقناع والإمتاع لا الغموض والألفاظ.
- 2 **قوة الأسلوب**: يبعده عن الخطأ في القواعد أو تناقض الحروف وغرابة الألفاظ.
- 3 **جمال الأسلوب**: باختيار الألفاظ الملائمة للمعنى والصورة، والمحسنات غير المتكلفة.

القصة القصيرة

هي شكل فني من أشكال القصة يتميز بالصر المسم بالمرورة، وهي ليست اختصاراً لقصة طويلة، بل هي عمل فني يتميز بإحكام البناء.

1 المرورة في القصص

- 1 **من حيث زمن القراءة**: قد تُقرأ في زمن حده الأدنى بضع دقائق، وقد يتضاعف فيبلغ الساعات.
- 2 **من حيث الحجم**: قد تقل عن ألف كلمة في حين يصل حدها الأقصى 12 ألف كلمة، فإن زادت على ذلك حتى 30 ألفاً عُدت رواية قصيرة.

2 الفارق الحاسم بين القصة القصيرة والرواية

يرجع إلى طبيعة البناء الفني لكل منهما: فالبناء يؤثر بدوره على الشكل المكتوب الذي تظهر فيه كلاهما.

الرواية

الشخصيات: تقدم حياة كاملة لشخصية واحدة أو عدة حيوات لشخصيات متعددة وهي حيوات تتشابه وقد تتوازي أو تتقاطع مع شخصيات أخرى تصورها رواية.

الزمن: يمتد فيها فيصّل إلى عدة أعوام.

اللغة: تتصف بالإسهاب فالكاتب من أجل محاكاة الواقع أو الإيهام به قد يتابع بعض الشخصيات أو الأشياء أو المناظر ويصفاها وصفاً دقيقاً إلى حد الإملال أحياناً.

الأماكن: تتعدد الأماكن التي تتحرك

3 التركيز في الوصف والإيجاز في العبارة

لأن غايتها الفنية توصيل رسالة إلى المتلقي تتمثل في فكرة أو مغزى أو انطباع خاص، لكنه بدلاً من أن يقدم أياً منها بصورة تقريرية مباشرة يجسده في حكاية قصصية تحاكي واقع الحياة، فتجذبه إلى متابعتها، والتأمل فيها، والتفكير فيما تروحي به.

4 متي ظهرت في الأدب العربي؟

عرف الأدب العربي هذا الشكل خلال العقد الثاني من القرن العشرين.

5 أبرز روادها " القصة القصيرة "

- من الأعمال الرائدة في هذا المجال: قصة **سنتها الجديدة للكاتب ميخائيل نعيمة**. ثم أخذ ينظرون على أيدي عدد من الكتاب في الأجيال اللاحقة وعلى رأسهم:
 - 1 نجيب محفوظ
 - 2 صنع الله إبراهيم
 - 3 يوسف الشاروني
 - 4 يوسف إدريس
 - 5 بهاء طاهر

الرواية

هي نوع خاص من القصة تعني بوجه عام حكاية حدث أو أحداث يقوم بها شخصيات من البشر أو غير البشر سواء أتعين فيها الزمان والمكان أو كانا غير معلومين، كما أنها ليست مقيدة بنوع خاص من اللغة

1 التغيرات التي طرأت على الرواية

أصبحت تحاكي الواقع المعيش، وخصّها نقد الأدب ومؤرخوه في إنجلترا باسم **الرواية**، وبتأثير هذا الاسم عُلّف عليها منذ النصف الأخير من القرن الثامن عشر.

- 1 **الأحداث**: أصبحت من قبيل ما يجري على أرض الواقع المعيش وإن كانت متخيلة
- 2 **الشخصيات**: من طينة البشر الذين يعيشون بيننا وليسوا كائنات خرافية لا علاقة لها بالواقع

- 3 **الأماكن**: محدّدة من بيئة اجتماعية معروفة (مدينة - قرية)
- 4 **الزمن**: معلوم يدلّ عليه من خلال أحداث تاريخية معروفة، أو بذكر أزمته معينة كالعام أو الشهر أو اليوم.
- 5 **اللغة**: أصبحت من قبيل ما يتخاطب به الناس في الحياة اليومية.
- 6 **الحجم**: كبير نسبياً لا يقل في رأي بعض النقاد عن 30 ألف كلمة أما حدّها الأقصى فلا نهاية له.

2 متي ظهرت في الأدب العربي؟

لم تظهر في أدبنا العربي إلا في أوائل القرن العشرين

3 الروايات الرائدة

- 1 رواية "زينب" للدكتور محمد حسين هيكل عام 1913 م
- 2 وبلغ به نجيب محفوظ ذروة الإبداع حين حصل على جائزة نوبل 1988م، ومن أشهر أعماله الثلاثية بأجزائها الثلاثة (بين القصيرين، وقصر الشوق، والسكينة).

المسرحية

هي قصة تمثيلية تعرض فكرة أو موضوعاً أو موقفاً من خلال حوار بين شخصيات مختلفة، وعن طريق الصراع بين هذه الشخصيات يتمّ الموقف المعروض حتى قمة التعقيد، ثم يستمر هذا التطور ليفضي إلى انفراج تلك التعقيد، ويصل إلى الحل المسرحي المطلوب

- 1 **علاقة الأدب المسرحي بالتمثيل**
- 2 **الأدب المسرحي منذ أقدم العصور** مقترن بالتمثيل والحركة وبعث الحياة في النص الأدبي عن طريق التمثيل، فهو الذي يعطي النص قيمته، بل إن القارئ لا يستطيع أن يفعل بقراءة المسرحية إلا إذا تخيلها ممثلة أمامه في فصول ومساهد

2 حجج المسرحية

- 1 **مسرحية من فصل واحد**، مثل (ملك القطن) ليوسف إدريس
- 2 من (5:3)، مثل مسرحية (الصفقة) لتوفيق الحكيم

3 مفهوم الوحدة المسرحية

هي التي تربط أجزاء المسرحية وتجمع فصولها



حديتها

الكاتب الحديث لم يعدّ تعنيه كثيراً ووحدة الزمان والمكان بقدر ما تعنيه الوحدة المسرحية الناشئة عن:

- 1 الدقة في توزيع الأفعال
- 2 مراعاة التوازن بين أجزاء المسرحية وفصولها، حتى تخضع لجاذبية النهاية؛ ولذلك تحذف كل التفاصيل التي لا تؤدي إلى هيكلها النهائي

4 هيكل المسرحية

تشبه المسرحية الكائن الحي من حيث ترابط أعضائه وتكاملها، وهيكلها العام يتكوّن من ثلاثة أجزاء:

- 1 **العرض**: ويأتي في الفصل الأول، وفيه يتمّ التعريف بموضوع المسرحية والشخصيات المهمة
- 2 **التعقيد**: هو الطريقة التي يتم بها تتابع الأحداث في المسرحية، ويكشف تلك العقدة التي تتسلسل من خلالها الأحداث إلى النهاية
- 3 **الحل**: وهو الذي يتوخّج خاتمة المسرحية، ويكشف تلك العقدة التي تتسلسل من خلالها الأحداث إلى النهاية

أسس بناء المسرحية

- 1 **الفكرة**: الحكاية، الشخصيات، الصراع، الحوار، الأسلوب
- 2 **الفكرة**: كل مسرحية يجب أن تنهض على فكرة يحاول الكاتب أن يبرهن عليها بالأحداث والأشخاص الذين يختارهم ليتمثلوا هذه الفكرة ويجسّموها

اجتماعية: مسرحية الست هدى لأحمد شوقي
سياسية: مسرحية وطني عكا لعبد الرحمن الشرفاوي

شروط جودة الفكرة

- 1 يجب أن يكون مضمون المسرحية ناضجا بحيث يحقق المتعة والفائدة معاً.
- 2 وينبغي ألا تساق الفكرة مجردة مباشرة، بل يجب أن تُقدّم في إطار الحوار الحكائي المأساوي.
- 3 **الحكاية**: الحكاية هي جسد الفكرة المسرحية، فكل مسرحية لها نوع من التقدّم والنمو في أحداثها على أن تتركز هذه الأحداث حول فكرة أو قضية تدور حولها الصراع.
- 4 فكرة البطولة التي يعقد حولها الصراع في مسرحية ميلاد بطل، لتوفيق الحكيم.
- 5 **الشخصيات**: هي النماذج البشرية التي تنفذ أحداث المسرحية وتوجهها، ويدور على السنتها الحوار الذي يكشف عن طبيعة الشخصية ونواياها.
- 6 شخصية كليوباترا في مسرحية أحمد شوقي (مصرع كليوباترا).
- 7 وشخصية العباسية في مسرحية عزير أباطة (العباسية).
- 8 وشخصية مهران في مسرحية عبد الرحمن الشرفاوي (الفتى مهران).

أنواع الشخصيات المسرحية من حيث الدور:

- 1 **محورية**: بحجم الدور الذي تنهض به، والتأثير في الأحداث كشخصية الفتاة ميروكة في مسرحية الصفقة لتوفيق الحكيم.
- 2 **ثانوية**: لا تعدى تأثيرها مجرد المشاركة في تطوير الحدث ومعاونة الشخصيات المحورية كشخصية الطراف أو الحلاق في مسرحية الصفقة.

أنواع الشخصيات من حيث الثبات والتطور:

- 1 **ثابتة**: يقدمها الكاتب إلينا في صورة لا تتغير عبر فصول المسرحية، ويكثر هذا النوع في مسرحيات السلوك والعادات كشخصية (البخيل) أو (المرابي).
- 2 **متطورة نامية**: ويكثر هذا النوع في المسرحيات الاجتماعية، الوطنية، النفسية، مثل شخصية (سعد) في مسرحية (اللحظة الحرجة)، ليوسف إدريس حيث يتحول إلى بطل لحظة إحساسه بالخطر الناتج عن عدوان سنة (1956 م).
- 3 **الصراع**: هو اجتماع بشخصيات المسرحية إزاء قضية أو فكرة فيما بينها من صراع حول هذه القضية أو تلك الفكرة، وتتخذ منها مواقف متفجرة أو مختلفة، تمضي في النهاية إلى غلبة وجهة نظر هذه الشخصية أو تلك...

أنواع الصراع المسرحي

- 1 **اجتماعي**: تتناول قضية أو مشكل اجتماعية
- 2 **خلفي**: يتناول قضية أخلاقية
- 3 **ذهني**: كما في مسرحية أهل الكهف للكاتب الكبير (توفيق الحكيم) حيث يدور الصراع بين الإنسان والزمان، فيؤدي إلى عودة أهل الكهف مرة أخرى من حيث أتوا مؤمنين بأن منطق الزمن أقوى من طاقة الإنسان.

الحوار والأسلوب

- 1 **الحوار والأسلوب**: " الجملة المسرحية: هي العبارة المسرحية تتنطقها الشخصية في الموقف المسرحي
- 2 تختار لفظاً طويلاً وقصراً باختلاف المقامات
- 3 تتفاوت في فصاحتها طبقاً لمسئولية الشخصية وطبيعة الموقف

6 شروط جودة المسرحية

- 1 **تعلو قيمة الحوار في المسرحية**، فكلما كانت الجملة الحوارية مناسبة المستوى الشخصية قادرة على إيصال الفكرة كان الأسلوب المسرحي أكثر حرارة وتدققاً، وكانت فصاحته عندها نابعة من دقة تمثيله الصراع وطبائع الأفراد والأفكار لا من فصاحته اللغوية فقط
- 2 **قيمة الصراع والحوار في المسرحية**

- 1 **الحوار هو المظهر الحسي للمسرحية**، كما أن الصراع قوامها المعنوي، وهما العنصران اللذان يميزان الفن المسرحية

