

الصف
الرابع
الابتدائي
٢٠٢٥

بنك أسئلة

التميز

أ/ محمود سعيد



مراجعة المتميز

المهارات المهنية

الفصل الدراسي الأول

إعداد

أ. محمود سعيد



نسخة
مجانية

ملق الإجابات
بالداخل



El.Motamez.School

يمكنكم الحصول على المذكرات والاختبارات من خلال مسح رمز ال QR Code
أو من خلال صفحة "التميز - أ/ محمود سعيد".
يرجى مراعاة حق المؤلف

www.motamez.com



منتجات جديدة من إعادة التدوير

الموضوع الثاني

التحويل : هو إعادة استخدام أي شيء وتحويله إلى شيء جديد صديق للبيئة من خلال التفكير والتخيل، ولا يتطلب منك لصنع شيء جديد تماماً، الكثير من العمل **مثلاً** :

- يمكن تحويل برطمان زجاجي فارغ الي مقلمة لوضع أقلام التلوين أو مكان لوضع الزهور .
- يمكن استخدام علبه اسطوانية الشكل من الورق المقوي لصنع طبله .



المواد أو المنتجات صديقة البيئة : هي التي تصنع من مواد معاد تدويرها أو معاد استخدامها أو مواد طبيعية، وهي أقل ضرراً على البيئة، والحياة البرية والبشرية .



إعادة استخدام أشياء متاحة في المنزل

الموضوع الثالث

التفكير الإبداعي : مهم جداً في الحرف اليدوية والعلوم والتزيين والطبخ ، ويمكن استخدام التفكير الإبداعي لتحويل الأشياء القديمة الغير مستخدمة لصنع شيء آخر .

الفسيفساء هي صور مصنوعة من قطع صغيرة من مواد مختلفة، **مثل** قصاصات الورق أو **قطع الفخار المكسور** والتي تنظم بجوار بعضها البعض بشكل جمالي ، وهو فن أبدعه الانسان منذ **آلاف السنين** .

انظر بطريقة جديدة

لدي العديد من الأشخاص أشياء قديمة لم يعودوا يستخدمونها ، **مثلاً** قد يكون لدي أحد أفراد أسرتك قميص مفضل ولكن مقاسه لم يعد مناسباً له ، فيمكن استخدام قماش هذا القميص **لصنع شيء جديد** .

فكر في الخيارات

قبل ان تأخذ شيء لتصنع منه شيئاً آخر تأكد من حصولك علي الإذن لفعل ذلك ، حتي لو كان هذا الشيء خاص بك أنت فعليك طلب الأذن من والديك .

اطلب الأذن

إذا جمعت أشياء قديمة يمكن ان تستخدمها لصنع شيء جديد ، كما يمكنك دمج الألوان والاقمشة لصنع شيء جديد فريد من نوعه ، ويمكنك ان تستوحي أفكاراً رائعة من الرموز والتصاميم المصرية التقليدية .

اختر التصميم

فن الأبليك : المعروف ايضاً **بفن الخيامية** هو فن وضع قطع صغيرة من **القماش** بطريقة فنيه علي قطع أكبر منها لتصميم أشكال أو صور ، وكان يستخدم قديماً **لتزيين جدران الخيام** .





الحياة المستدامة

الموضوع الرابع

أثناء متابعتك مسرحية أو فيلماً أو عرضاً على شاشة التلفزيون، ستلاحظ مجموعة ممثلين يؤديون أدواراً معينة ، لا يرتجل الممثلون في الحوار أو التصرفات في أحداث القصة ويلتزمون **بنصوص المؤلف** .

المشهد المسرحي : هو **مسرحية قصيرة** يقوم فيها الممثلون بأداء أدوار وفقاً لنص مكتوب أو سيناريو .



العناصر الواجب توافرها عند أداء المسرحية :

- 1 - **المؤلف** : هو من يكتب النص للممثلين، أي ما يجب عليهم قوله وفعله .
- 2 - **السيناريو** : هو الرسالة التي يريد المؤلف أن يوصلها للجمهور كل مشهد مسرحي يحتاج إلى سيناريو .
- 3 - **الأزياء** : هي الملابس التي ترتديها شخصيات المسرحية .
- 4 - **الإكسسوارات** : وهي الأشياء التي يستكمل بها ملامح الشخصيات .
- 5 - **الديكور** : يتم من خلاله إظهار الإطار المكاني الذي تدور فيه القصة على خشبة المسرح .

عند تصميم غلاف للسيناريو عليك مراعاة ما يلي :

وضع عنوان ، وكتابة اسمك في المكان الخاص بالمؤلف ، فكر في صورة تظهر الموضوع الذي يدور حوله مشهدك ، ثم ارسم هذه الصورة على الغلاف بأي نوع من أقلام التلوين أو فسيفساء ورقية .





ميزانية الأسرة

الموضوع الخامس

يمكننا الحياة بطريقة مستدامة عن طريق :

مراعاة إنفاق المال بحرص

إعادة التدوير

إعادة الاستخدام

الحد من الاستخدام

تساعدنا تلك الطرق على **المحافظة** على المصادر الطبيعية وحمايتها .

ميزانية الأسرة : في كل شهر يُنفق أفراد أسرتك المال على أشياء ضرورية يحتاجون إليها، **مثل**

الطعام والملابس والمسكن. وقد ينفقون المال أيضا على أشياء يرغبون في الحصول عليها، **مثل** الحلوى والكتب ، لذلك يحاول افراد الاسرة تدبير احتياجاتهم **بدون تبذير أموالهم** .

بعض الأفكار التي يمكن ان تشاركها مع أسرتك حول ميزانية الاسرة :

1 - **ضع ميزانية :**

تحديد الميزانية أمر **مفيد** فالميزانية عبارة عن قائمة بالأموال التي تجنيها كل شهر، والأموال التي يجب أن تنفقها كل شهر. فالميزانية تساعدك في معرفة فيم أنفقت أموالك، والمبلغ المالي المتبقي لديك .

2 - **إبدأ بالادخار :**

حاول ان تدخر جزءاً ولو يسيراً من المال كل شهر، فمدخراتك ستزداد بعدها بسرعة .

3 - **أصلح الأشياء لا تستبدلها :**

أحياناً ينكسر بعض الأشياء، وهذا لا يعني أنه يجب التخلص منها. إذا تعلمت **المهارات الأساسية لإصلاح الأشياء**، يمكنك إصلاح العديد منها، ولن تضطر إلى شراء أشياء جديدة .

4 - **تسوق بذكاء :**

قبل الذهاب الي التسوق **ضع قائمة بالاشياء التي تريدها** ، اختر الأشياء التي تحتاجها بكميات مناسبة ، وابتحث عن العروض التي يقل فيها سعر الوحدة بسبب كثرة الأنواع .



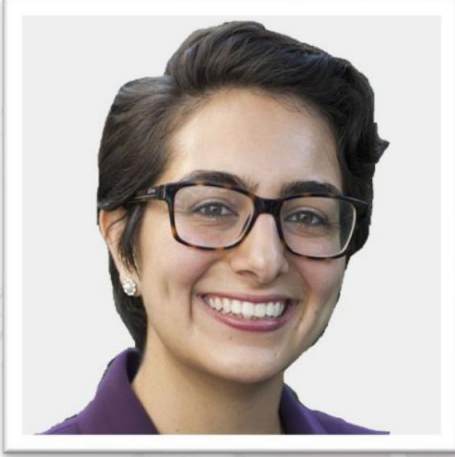


المستكشف النشط

الموضوع السادس

ليليجول سيداغات

مربية بيئية في الولايات المتحدة الأمريكية، تعتبر نفسها راوية قصص.



- أدركت أن الكوب البلاستيكي الذي يستخدم مرة واحدة، وهو إهدار للموارد، لذا، قررت عدم استخدام الأكواب والشفافات البلاستيكية المعدة للاستخدام الواحد على الإطلاق .
- استخدمت مهارات التواصل لإقناع الناس بالتغيير ليتخذوا قرارات إيجابية في حياتهم ، وأن يشاركوا في الاستهلاك الواعي وهو الإدراك بأن كل شيء نشتره ونستخدمه يؤثر على البيئة .

المشكلات البيئية

- من أكبر المشكلات البيئية **إهدار المواد البلاستيكية**، وغالبية هذه المواد المهترئة لا تتم إعادة تدويرها، فينتهي بها الأمر في مقالب النفايات أو أسوأ من ذلك في التربة، ومن هناك تقوم الأمطار بجرفها إلى أنهارنا وإلى المحيطات .
- تريد السيدة سيداغات تغيير ذلك من خلال **الحد من استخدام** الناس المواد البلاستيكية، واستخدام مواد بدلا منها يمكن **إعادة استخدامها وتدويرها** .
- تعتقد السيدة سيداغات ان الناس بحاجة لمعرفة انهم جزء من المشكلة وأيضاً هم الحل .

إعادة التدوير

هو تحويل النفايات الي منتجات مفيدة مثل : اذابة وعاء زجاجي وتحويله الي مزهرية .



إعادة الاستخدام

استخدام المنتج أكثر من مرة ، مثل : استخدام الاوشحة القديمة في لف الهدايا



الحد من الاستخدام

عن طريق الاستهلاك الواعي وتجنب شراء واستخدام أشياء يتم استخدامها مرة واحدة مثل البلاستيك .





بنك أسئلة الترميز علي الفصل الدراسي الاول

تشمل أسئلة الوزارة واختبارات المحافظات

اختر الاجابة الصحيحة مما بين القوسين

السؤال الأول

- ١ الترابط الاسري يتحقق من
 (أ) الإهمال (ب) الايذاء النفسي (ج) الحب والاهتمام (د) نبات الفلانجيوم ينقي في المنزل .
- ٢ (أ) المياه (ب) الهواء (ج) الملابس (د) نباتات غير قادرة علي أن تنمو رأسياً .
- ٣ (أ) نخيل الزينة (ب) المتسلقات (ج) الاشجار (د) من علامات تلف الجدران
- ٤ (أ) التشقق (ب) الانصهار (ج) التمدد (د) اثناء القيام ببعض الإصلاحات في المنزل يجب علينا مراعاة
- ٥ (أ) السلامة والأمان (ب) الصحة (ج) الرعاية (د) بعد المنزل عن يمثل مشكلة للأسرة .
- ٦ (أ) المصنع (ب) النادي (ج) المدرسة (د) يطلق السائحون علي الشعب المصري أنه شعب وكريم .
- ٧ (أ) مضياف (ب) متحمس (ج) متحفظ (د) يساعد علي إعادة استخدام أي شيء وتحويله الي شيء جديد .
- ٨ (أ) الافساد والتلف (ب) التفكير والتخيل (ج) الادخار والتوفير (د) التفكير في المواد التي تصنع منها الأشياء بطريقة مختلفة يساعدنا علي إيجاد طريق جديدة
- ٩ (أ) لبيعها (ب) للتخلص منها (ج) لاستخدامها (د) الإطار المكاني الذي يحدث فيه القصة هو
- ١٠ (أ) الحكبة (ب) خشبة المسرح (ج) الاطار المسرحي (د) البيان الإعلامي مهم لأنه
- ١١ (أ) يشنت الانتباه (ب) يجذب الانتباه (ج) يحد من الانتباه (د) عملية للأسطح الخشبية ضروري قبل عملية الطلاء .
- ١٢ (أ) التشحيم (ب) الصنفرة (ج) تثبيت المسامير (د)



- ١٣ من العناصر الغذائية التي يحتاجها النبات
 أ الرمال ب السماد ج المياه بغزارة د
- ١٤ يعتبر هانى عازر من أكبر علي مستوي العالم .
 أ الإعلاميين ب المهندسين ج الكيميائيين د
- ١٥ أحد الموارد البشرية
 أ القدرات والمهارات ب الأدوات ج الأجهزة د
- ١٦ في المسرحية يكتب نصّ الأدوار للممثلين
 أ الممثل ب الطبيب ج المؤلف د
- ١٧ يستطيع عمال البناء
 أ اصلاح سخانات المياه ب تشغيل الآلات والطلاء ج إصلاح الأجهزة الكهربائية د
- ١٨ التعاون والحب بين أفراد الأسرة يحققان
 أ الترابط الأسري ب التفكك الاسرى ج الخلافات الأسرية د
- ١٩ نبات الفوجير والبوتس
 أ نباتات ورقية مزهرة ب نباتات ورقية غير مزهرة ج متسلقات د
- ٢٠ نستخدم لإصلاح الأبواب وجعلها لا تصدر صريراً عند فتحها أو غلقها .
 أ ورق الصنفرة ب الطلاء ج مادة التشحيم د
- ٢١ من الأدوات التي تستخدم لحل مشكلات في الكهرباء
 أ المناشير ب الأزاميل ج المفكات د
- ٢٢ النباتات العشبية تتميز برائحتها الجميلة، ويمكن استخدام أنواع منها في
 أ الطلاء ب التشحيم ج الطعام د
- ٢٣ من النباتات التي لا تتحمل ضوء الشمس المباشر
 أ الصبار ب الفل ج أ ، ب معاً د
- ٢٤ من مهام وظيفة أمين المكتبة
 أ زراعة المحاصيل ب بناء الكباري ج تصنيف الكتب د
- ٢٥ الأماكن التي يمكن الحصول منها علي الكتب هي
 أ المكتبات العامة ب النوادي الرياضية ج المراكز الطبية د
- ٢٦ من أدوات عمال الدهانات
 أ المنشار ب سكينه المعجون ج المفك د



عندما تكبر النباتات في الأصيلص يتم نقلها إلى

٣٧ (أ) مكان مشمس (ب) أصيص أكبر (ج) مكان مظلم

من المهن الصناعية

٣٨ (أ) الأطباء (ب) المزارعين (ج) السباكون

تساهم السياحة في توفير

٣٩ (أ) المحاصيل (ب) فرص عمل (ج) كتب

الياسمين البلدي والبوتس من

٣٠ (أ) نخيل الزينة (ب) المتسلقات (ج) الاشجار

في الفنادق يعتبر الترحيب بالزوار والعملاء من مهام

٣١ (أ) موظف الاستقبال (ب) المرشد السياحي (ج) أمناء المكتبات.

نباتات الزينة التي لا تحتاج الي إضاءة شديد نبات

٣٢ (أ) الاولييفيرا (ب) الفوجير (ج) الياسمين

ميزانية الاسرة تتميز بأنها

٣٣ (أ) متعددة (ب) ثابتة (ج) نادرة

النخيل المروحي من

٣٤ (أ) النباتات الورقية المزهرة (ب) المتسلقات (ج) نخيل الزينة

احد البنود الضرورية لمواجهة الظروف الطارئة هو

٣٥ (أ) التسوق (ب) التدوير (ج) الادخار

من النباتات العشبية التي تزرع في المنازل ولها فائدة في إعداد الطعام

٣٦ (أ) البوتس (ب) الكزبرة (ج) الجارونيا

الملابس التي ترتديها الشخصيات عند أداء المسرحية تسمى

٣٧ (أ) الاكسسوارات (ب) الأزياء (ج) الاطار المسرحي

لإصلاح شق في الخشب نستخدم

٣٨ (أ) سكين المعجون (ب) منشار (ج) أزميل

احد مسئولياتك اتجاه اسرتك

٣٩ (أ) الحصول علي الطعام (ب) الحصول علي الرعاية الطبية (ج) اتباع القوانين واحترام الآخرين

المتن هو

٤٠ (أ) المقدمة (ب) المحتوي (ج) وصف موجز



- صعوبة قراءة اللوحات الإرشادية من المشكلات التي تواجه
 ٤١ أ) السائحين ب) المزارعين ج) المهندسين
- الفسيفساء هي صور مصنوعة من منتظمة بجوار بعضها بعضا بشكل جمالي .
 ٤٢ أ) قطع القماش ب) قطع الفخار المكسور ج) الزجاجات البلاستيكية
- صفحة حقوق التأليف جزء من أجزاء
 ٤٣ أ) الكمبيوتر ب) المؤسسات الحكومية ج) الكتاب المدرسي
- أرادت ليلجول سيداغات الحد من استخدام الموارد.....
 ٤٤ أ) الزجاجية ب) البلاستيكية ج) المعدنية
- يعتبر مسرحية قصيرة يقوم فيها الممثلون بأداء ادوارهم
 ٤٥ أ) المشهد المسرحي ب) البيان الإعلامي ج) الإعلان
- تعتبر عملية إذابة الزجاجات البلاستيكية وتحويلها لمنتج آخر
 ٤٦ أ) إعادة استخدام ب) الحد من الاستخدام ج) إعادة التدوير
- تعد مهنة من المهن الصناعية في المجتمع
 ٤٧ أ) المرشد السياحي ب) عامل البناء ج) الطبيب
- وضع قائمة لشراء الأشياء التي تحتاجها بكمية مناسبة تُسمى
 ٤٨ أ) التسوق بذكاء ب) ادخاراً ج) وضع ميزانية
- إنتاج منتجات مختلفة من خامات متنوعة من القماش هو فن
 ٤٩ أ) الفسيفساء ب) الأبليك ج) الحياكة
- يمكن انشاء حساب علي بنك المعرفة بواسطة
 ٥٠ أ) الكتاب المدرسي ب) الكمبيوتر ج) المدرسة
- من مكونات النص المسرحي
 ٥١ أ) ذروة الاحداث ب) خشبة المسرح ج) الديكور
- من المهن السياحية والفندقية
 ٥٢ أ) الطبيب ب) موظف الاستقبال ج) المهندس
- يضاف الى النبات في مياه الري .
 ٥٣ أ) السماد ب) المواد الكيميائية الضارة ج) المبيد الحشري
- فن يتم فيه تثبيت قصاصات الأقمشة بطريقة فنية علي قطعة قماش كبيرة
 ٥٤ أ) الرسم ب) النحت ج) الأبليك



يعتبر نبات الياسمين من نباتات

٥٥ أ) الصبارات ب) العشبية ج) الزينة المزهرة

٥٦ الموارد المادية تتمثل فيما تملكه الأسرة من أشياء محسوسة مثل

أ) أنشطة رياضية ب) خدمات متنوعة ج) المال والعقارات

٥٧ يهتم البيان الإعلامي بـ

أ) المعلومات غير المهمة ب) معلومات عن المستقبل ج) توصيل معلومات مهمة لافراد المجتمع

٥٨ أحد البنود الضرورية لمواجهة الظروف الطارئة هو

أ) التسوق العشوائي ب) إعادة التدوير ج) الادخار

٥٩ تعتبر عملية إذابة الزجاجات البلاستيكية وتحويلها لمنتج آخر

أ) إعادة استخدام ب) إعادة تدوير ج) حد من الاستخدام

٦٠ زراعة النباتات في الزجاجات البلاستيكية القديمة تُسمى

أ) إعادة استخدام ب) توفير ج) استغلال

ضع علامة صح أو علامة خطأ أمام العبارات التالية

السؤال الثاني

- ١ يمكن زراعة الأوليفيرا في الظل . ()
- ٢ عليك ان تدفع مبلغاً من المال لتتمكن من استخدام موقع بنك المعرفة المصري . ()
- ٣ يتم تصنيف الكتب في المكتبات بنظام ديوي العشري . ()
- ٤ ليست علي أي مسئوليات تجاه الأسرة لأنني أصغرهم . ()
- ٥ ليس هناك قانون بحق الأطفال في الحصول علي الرعاية الصحية المناسبة . ()
- ٦ مهارات وقدرات الأفراد من الموارد البشرية للأسرة . ()
- ٧ الموارد الاسرية هي الموارد المادية فقط . ()
- ٨ الماء والهواء والضوء عناصر أساسية لنمو النبات . ()
- ٩ الترشيد في شراء احتياجاتنا نوع من الاهتمام بكوكب الأرض . ()
- ١٠ لا يعد الانتقال للعيش في مكان بعيد من المشكلات التي تواجه الاسرة . ()
- ١١ تحديد المشكلة هي الخطوة الاولي لحل أي مشكلة . ()
- ١٢ يجب ان يتعاون افراد الأسرة معا ويحترم بعضهم بعضاً ()
- ١٣ يمكن حل المشكلة دون الحاجة الي اتباع خطوات لحل المشكلة . ()



- () ١٤ الزجاج والبلاستيك مواد يمكن إعادة تدويرها .
- () ١٥ إعادة التدوير هو التخلص من الأشياء التي لم تعد تستخدمها .
- () ١٦ يمكن تجميع قصاصات الأقمشة لعمل تصميم بسيط من الخيامية .
- () ١٧ لجعل الجدار ناعماً نستخدم المفك .
- () ١٨ عندما تحتاج الي مساعدة أحد افراد اسرتك تقول : أنا اسف .
- () ١٩ التسوق بذكاء هو شراء الأشياء المخفضة دون حاجتنا إليها .
- () ٢٠ تحدث معظم الاحداث في مقدمة المسرحية .
- () ٢١ تستخدم مادة التشحيم لإصلاح الابواب حتي لا تصدر صريراً عند فتحها أو غلقها .
- () ٢٢ المال والعقارات والاراضي من امثلة الموارد البشرية
- () ٢٣ بواقي الاقمشة يمكن استخدامها في إنتاج منتجات مميزة.
- () ٢٤ إعادة الاستخدام إحدى طرق الحياة بطريقة مستدامة .
- () ٢٥ اذا كان لأخيك الاكبر رأياً مختلفاً عن رأيك يمكنك ان تتجاهله .
- () ٢٦ الحد من الاستخدام هو تحويل المخلفات الي منتجات جديدة .
- () ٢٧ يحتوي الغلاف الخلفي للكتاب علي وصف موجز لما يتناوله الكتاب .
- () ٢٨ الملابس ليس من الاحتياجات الأساسية .
- () ٢٩ تعمل النباتات على تنقية الهواء من خلال عملية البناء الضوئي.
- () ٣٠ لا تتغير أدوار ومسئوليات أفراد الأسرة حسب السن
- () ٣١ يستخدم السباكون في عملهم المناشير، وقواطع المواسير، ومفاتيح الربط.
- () ٣٢ الصبارات نباتات عسارية معمرة تتحمل ظروف الجو القاسية.
- () ٣٣ لكي تكون مزارعاً عليك ان تدرس إدارة المزارع في الجامعة
- () ٣٤ نباتات البوتس لا تتحمل الضوء المباشر وتحتاج إلى ضوء أقل.
- () ٣٥ يمكنك مقاطعة زميلك في الفصل اذا كانت لديك فكرة أفضل
- () ٣٦ المهن الصناعية ليست من المهن المهمة في المجتمع.
- () ٣٧ تتغير الأدوار نتيجة لتغير المسؤوليات داخل الأسرة .
- () ٣٨ بنك المعرفة المصري هو مكتبه يذهب إليها التلاميذ .
- () ٣٩ يعيش جدي وجدتي معنا ولذلك فنحن أسرة نووية
- () ٤٠ يقوم أمناء المكتبات بتأليف الكتب الموجودة في المكتبة .
- () ٤١ من أنواع نباتات الزينة الأشجار والشجيرات والمتسلقات .



- () ٤٢ الجارونيا من النباتات التي تعيش في الظل.
- () ٤٣ تتميز نباتات الزينة بجمال أشكالها وألوانها وأزهارها.
- () ٤٤ الاعتذار عند الخطأ من السلوكيات السلبية
- () ٤٥ يتميز الشعب المصري بإكرام السائحين .
- () ٤٦ الشجيرات أكبر من الأشجار.
- () ٤٧ لا تعتبر اللغة من المشكلات التي تقابل السياح في مصر .
- () ٤٨ التدوير يساعد على نمو النباتات.
- () ٤٩ يساهم قطاع السياحة في توفير الكثير من فرص العمل .
- () ٥٠ الري والتسميد من أهم عمليات خدمة ورعاية النباتات المنزلية.
- () ٥١ تمتلك مصر المئات من المواقع السياحية
- () ٥٢ يحتاج الدخول إلى بنك المعرفة لإنشاء حساب بنكي.
- () ٥٣ تتعدد في مصر عناصر الجذب للسائحين .
- () ٥٤ تقلل زراعة النباتات الخضراء من نسبة غاز الأوكسجين في الهواء الجوي.
- () ٥٥ الابر والخيط من الأدوات التي يستخدمها الخياط في عمله .
- () ٥٦ لكي تكون طبيبا يجب ان تدرس الطب لسنوات عديدة .
- () ٥٧ الاستماع باهتمام للآخرين مظهر من مظاهر الحب والاحترام .
- () ٥٨ مجال الفنادق والسياحة من أكبر القطاعات المهنية في مصر .
- () ٥٩ من مهام وظيفة أمناء المكتبات رسم اللوحات. .
- () ٦٠ يستخدم النجارون الطوب والإسمنت لتشبيد الجدران والطوابق.
- () ٦١ وضع المشتريات في كيس من القماش يعتبر من اعادة الاستخدام .
- () ٦٢ المنشار اداة من أدوات النجارين والخياطين .
- () ٦٣ الاكسسوارات هي الرسالة التي يريد ان يوصلها المؤلف للجمهور .
- () ٦٤ يضاف السماد للنباتات عن طريق التربة فقط .
- () ٦٥ يجب ان يكون الأصبص مناسب للنبات المزروع داخله.
- () ٦٦ سهل بنك المعرفة المصري القراءة والتعليم عبر الإنترنت .
- () ٦٧ القطع التي تأتي منها الفسيفساء تأتي من أشياء مختلفة مثل الفخار المكسور
- () ٦٨ تكتمل ملامح الشخصية بالمرحبة بالإكسسوارات .
- () ٦٩ تعتبر بنود الميزانية بالأسرة ثابتة .
- () ٧٠ المنتجات المصنوعة من البلاستيك لا يمكن إعادة تدويرها واستخدامها مرة أخرى .



أكمل العبارات التالية بالاجابات المناسبة مما بين القوسين

السؤال الثالث

١

(البيان الإعلامي - القضايا - المادية - تقديم المعلومات - البشرية)

- تعالج المسرحية العديد من
 القدرات والمهارات التي يمتلكها الافراد تعبر عن الموارد
 العقارات من الموارد
 الغرض من البيان الإعلامي هو عن شيء مهم ومحدد .
 يعتبر طريقة جيدة ومفيدة لأخبار الأشخاص عن حدث جديد .

١
٢
٣
٤
٥

٢

(المتن - الكماشة - النووية - الخضري - الشرف)

- تسمى الاسرة الصغيرة التي تتكون من الأب و الأم و الأخ و الأخت الأسرة
 يتم التكاثر باستخدام جزء من النبات .
 حصل د / هاني عازر علي وسام
 يستخدم النجار في عمله .
 يحتوي الكتاب أو يحتوي علي الموضوعات التي يتناولها الكتاب .

١
٢
٣
٤
٥

٣

(رقمية - المزارع - السن - الجد والجدة - الحالة الصحية - متباعدة)

- يقوم بزراعة المحاصيل الزراعية .
 تتغير أدوار ومسئوليات أفراد الأسرة حسب و
 يتم ري نباتات الصبار علي فترات
 تتكون الاسرة الممتدة من الأب والأم و
 يعد بنك المعرفة المصري مكتبة

١
٢
٣
٤
٥

٤

(قواطع المواسير - الابلوك - الظل - امين المكتبة - المتن)

- فن كان يستخدم في تزيين جدران الخيامية .
 يحتوي علي الموضوعات التي يتناولها الكتاب .
 مهام هي تنظيم الكتب .
 نباتات لا تحتاج الي اضاءة شديدة .
 يستخدم السباك في عمله .
 تم بحمد الله ،

١
٢
٣
٤
٥

بِسْمِ اللَّهِ الرَّحْمَنِ الرَّحِيمِ " إِنَّ الدِّينَ أَمْنٌ وَعَمَلُوا الصَّالِحَاتِ إِنَّا لَا نُضِيعُ أَجْرَ مَنْ أَحْسَنَ عَمَلًا " صدق الله العظيم



الصف
الرابع
الابتدائي
٢٠٢٥

بنك اسئلة

التميز

أ/ محمود سعيد



الاجابات النموذجية لبنك الاسئلة

المهارات المهنية

الفصل الدراسي الأول

اعداد

أ. محمود سعيد



El.Motamyez.School

يمكنكم الحصول على المذكرات والاختبارات من خلال مسح رمز ال QR Code
أو من خلال صفحة "التميز - أ/ محمود سعيد".
يرجى مراعاة حق

www.motamyez.com



بنك أسئلة الترميز علي الفصل الدراسي الاول

تشمل اسئلة الوزارة واختبارات المحافظات

- ١ الترابط الاسري يتحقق من
 أ الإهمال ب الايذاء النفسي ج الحب والاهتمام د نبات الفلانجيوم ينقي في المنزل .
- ٢ أ المياه ب الهواء ج الملابس د نباتات غير قادرة علي أن تنمو رأسياً .
- ٣ أ نخيل الزينة ب المتسلقات ج الاشجار د من علامات تلف الجدران
- ٤ أ التشقق ب الانصهار ج التمدد د اثناء القيام ببعض الإصلاحات في المنزل يجب علينا مراعاة
- ٥ أ السلامة والأمان ب الصحة ج الرعاية د بعد المنزل عن يمثل مشكلة للأسرة .
- ٦ أ المصنع ب النادي ج المدرسة د يطلق السائحون علي الشعب المصري أنه شعب وكريم .
- ٧ أ مضيف ب متحمس ج متحف د يساعد علي إعادة استخدام أي شيء وتحويله الي شيء جديد .
- ٨ أ الافساد والتلف ب التفكير والتخيل ج الادخار والتوفير د التفكير في المواد التي تصنع منها الأشياء بطريقة مختلفة يساعدنا علي إيجاد طريق جديدة
- ٩ أ لبيعها ب للتخلص منها ج لاستخدامها د الإطار المكاني الذي يحدث فيه القصة هو
- ١٠ أ الحكبة ب خشبة المسرح ج الاطار المسرحي د البيان الإعلامي مهم لأنه
- ١١ أ يشئت الانتباه ب يجذب الانتباه ج يحد من الانتباه د عملية للأسطح الخشبية ضروري قبل عملية الطلاء .
- ١٢ أ التشحيم ب الصنفرة ج تثبيت المسامير د



- ١٣ من العناصر الغذائية التي يحتاجها النبات
 أ الرمال ب السماذ ج المياه بغزارة
- ١٤ يعتبر هانى عازر من أكبر علي مستوي العالم .
 أ الإعلاميين ب المهندسين ج الكيميائيين
- ١٥ أحد الموارد البشرية
 أ القدرات والمهارات ب الأدوات ج الأجهزة
- ١٦ في المسرحية يكتب نصّ الأدوار للممثلين
 أ الممثل ب الطبيب ج المؤلف
- ١٧ يستطيع عمال البناء
 أ اصلاح سخانات المياه ب تشغيل الآلات والطلاء ج إصلاح الأجهزة الكهربائية
- ١٨ التعاون والحب بين أفراد الأسرة يحققان
 أ الترايط الأسري ب التفكك الاسرى ج الخلافات الأسرية
- ١٩ نبات الفوجير والبوتس
 أ نباتات ورقية مزهرة ب نباتات ورقية غير مزهرة ج متسلقات
- ٢٠ نستخدم لإصلاح الأبواب وجعلها لا تصدر صريراً عند فتحها أو غلقها .
 أ ورق الصنفرة ب الطلاء ج مادة التشحيم
- ٢١ من الأدوات التي تستخدم لحل مشكلات في الكهرباء
 أ المناشير ب الأزاميل ج المفكات
- ٢٢ النباتات العشبية تتميز برائحتها الجميلة، ويمكن استخدام أنواع منها في
 أ الطلاء ب التشحيم ج الطعام
- ٢٣ من النباتات التي لا تتحمل ضوء الشمس المباشر
 أ الصبار ب الفل ج أ، ب معاً
- ٢٤ من مهام وظيفة أمين المكتبة
 أ زراعة المحاصيل ب بناء الكباري ج تصنيف الكتب
- ٢٥ الأماكن التي يمكن الحصول منها علي الكتب هي
 أ المكتبات العامة ب النوادي الرياضية ج المراكز الطبية
- ٢٦ من أدوات عمال الدهانات
 أ المنشار ب سكينة المعجون ج المفك



عندما تكبر النباتات في الأصيلص يتم نقلها إلى

٢٧ أ) مكان مشمس ب) أصيلص أكبر ج) مكان مظلم

من المهن الصناعية

٢٨ أ) الأطباء ب) المزارعين ج) السباكون

تساهم السياحة في توفير

٢٩ أ) المحاصيل ب) فرص عمل ج) كتب

الياسمين البلدي والبوتس من

٣٠ أ) نخيل الزينة ب) المتسلقات ج) الاشجار

في الفنادق يعتبر الترحيب بالزوار والعملاء من مهام

٣١ أ) موظف الاستقبال ب) المرشد السياحي ج) أمناء المكتبات.

نباتات الزينة التي لا تحتاج الي إضاءة شديد نبات

٣٢ أ) الاولييفيرا ب) الفوجير ج) الياسمين

ميزانية الاسرة تتميز بأنها

٣٣ أ) متعددة ب) ثابتة ج) نادرة

النخيل المروحي من

٣٤ أ) النباتات الورقية المزهرة ب) المتسلقات ج) نخيل الزينة

احد البنود الضرورية لمواجهة الظروف الطارئة هو

٣٥ أ) التسوق ب) التدوير ج) الادخار

من النباتات العشبية التي تزرع في المنازل ولها فائدة في إعداد الطعام

٣٦ أ) البوتس ب) الكزبرة ج) الجارونيا

الملابس التي ترتديها الشخصيات عند أداء المسرحية تسمى

٣٧ أ) الاكسسوارات ب) الأزياء ج) الاطار المسرحي

لإصلاح شق في الخشب نستخدم

٣٨ أ) سكين المعجون ب) منشار ج) أزميل

احد مسئولياتك اتجاه اسرتك

٣٩ أ) الحصول علي الطعام ب) الحصول علي الرعاية الطبية ج) اتباع القوانين واحترام الآخرين

المتن هو

٤٠ أ) المقدمة ب) المحتوي ج) وصف موجز



- صعوبة قراءة اللوحات الإرشادية من المشكلات التي تواجه
 ٤١ أ) السائحين ب) المزارعين ج) المهندسين
- الفسيفساء هي صور مصنوعة من منتظمة بجوار بعضها بعضا بشكل جمالي .
 ٤٢ أ) قطع القماش ب) قطع الفخار المكسور ج) الزجاجات البلاستيكية
- صفحة حقوق التأليف جزء من أجزاء
 ٤٣ أ) الكمبيوتر ب) المؤسسات الحكومية ج) الكتاب المدرسي
- أرادت ليلجول سيداغات الحد من استخدام الموارد.....
 ٤٤ أ) الزجاجية ب) البلاستيكية ج) المعدنية
- يعتبر مسرحية قصيرة يقوم فيها الممثلون بأداء ادوارهم
 ٤٥ أ) المشهد المسرحي ب) البيان الإعلامي ج) الإعلان
- تعتبر عملية إذابة الزجاجات البلاستيكية وتحويلها لمنتج آخر
 ٤٦ أ) إعادة استخدام ب) الحد من الاستخدام ج) إعادة التدوير
- تعد مهنة من المهن الصناعية في المجتمع
 ٤٧ أ) المرشد السياحي ب) عامل البناء ج) الطبيب
- وضع قائمة لشراء الأشياء التي تحتاجها بكمية مناسبة تُسمى
 ٤٨ أ) التسوق بذكاء ب) ادخاراً ج) وضع ميزانية
- إنتاج منتجات مختلفة من خامات متنوعة من القماش هو فن
 ٤٩ أ) الفسيفساء ب) الأبليك ج) الحياكة
- يمكن انشاء حساب علي بنك المعرفة بواسطة
 ٥٠ أ) الكتاب المدرسي ب) الكمبيوتر ج) المدرسة
- من مكونات النص المسرحي
 ٥١ أ) ذروة الاحداث ب) خشبة المسرح ج) الديكور
- من المهن السياحية والفندقية
 ٥٢ أ) الطبيب ب) موظف الاستقبال ج) المهندس
- يضاف الى النبات في مياه الري .
 ٥٣ أ) السماد ب) المواد الكيميائية الضارة ج) المبيد الحشري
- فن يتم فيه تثبيت قصاصات الأقمشة بطريقة فنية علي قطعة قماش كبيرة
 ٥٤ أ) الرسم ب) النحت ج) الابليك



يعتبر نبات الياسمين من نباتات

الزينة المزهرة

العشبية

الصباريات

الموارد المادية تتمثل فيما تملكه الأسرة من أشياء محسوسة مثل

المال والعقارات

خدمات متنوعة

أنشطة رياضية

يهتم البيان الإعلامي بـ

توصيل معلومات مهمة لافراد المجتمع

معلومات عن المستقبل

المعلومات غير المهمة

أحد البنود الضرورية لمواجهة الظروف الطارئة هو

الادخار

إعادة التدوير

التسوق العشوائي

تعتبر عملية إذابة الزجاجات البلاستيكية وتحويلها لمنتج آخر

حد من الاستخدام

إعادة تدوير

إعادة استخدام

زراعة النباتات في الزجاجات البلاستيكية القديمة تُسمى

استغلال

توفير

إعادة استخدام

ضع علامة صح أو علامة خطأ أمام العبارات التالية

السؤال الثاني



1 يمكن زراعة الأوليفيرا في الظل .



2 عليك ان تدفع مبلغاً من المال لتتمكن من استخدام موقع بنك المعرفة المصري .



3 يتم تصنيف الكتب في المكتبات بنظام ديوي العشري .



4 ليست علي أي مسؤوليات تجاه الأسرة لأنني أصغرهم .



5 ليس هناك قانون بحق الأطفال في الحصول علي الرعاية الصحية المناسبة .



6 مهارات وقدرات الأفراد من الموارد البشرية للأسرة .



7 الموارد الاسرية هي الموارد المادية فقط .



8 الماء والهواء والضوء عناصر أساسية لنمو النبات .



9 الترشيد في شراء احتياجاتنا نوع من الاهتمام بكوكب الأرض .



10 لا يعد الانتقال للعيش في مكان بعيد من المشكلات التي تواجه الاسرة .



11 تحديد المشكلة هي الخطوة الاولي لحل أي مشكلة .



12 يجب ان يتعاون افراد الأسرة معا ويحترم بعضهم بعضاً



13 يمكن حل المشكلة دون الحاجة الي اتباع خطوات لحل المشكلة .



- ١٤ الزجاج والبلاستيك مواد يمكن إعادة تدويرها .
- ١٥ إعادة التدوير هو التخلص من الأشياء التي لم تعد تستخدمها .
- ١٦ يمكن تجميع قصاصات الأقمشة لعمل تصميم بسيط من الخيامية .
- ١٧ لجعل الجدار ناعماً نستخدم المفك .
- ١٨ عندما تحتاج الي مساعدة أحد افراد اسرتك تقول : أنا اسف .
- ١٩ التسوق بذكاء هو شراء الأشياء المخفضة دون حاجتنا إليها .
- ٢٠ تحدث معظم الاحداث في مقدمة المسرحية .
- ٢١ تستخدم مادة التشحيم لإصلاح الابواب حتي لا تصدر صريراً عند فتحها أو غلقها .
- ٢٢ المال والعقارات والاراضي من امثلة الموارد البشرية
- ٢٣ بواقي الاقمشة يمكن استخدامها في إنتاج منتجات مميزة.
- ٢٤ إعادة الاستخدام إحدى طرق الحياة بطريقة مستدامة .
- ٢٥ اذا كان لأخيك الاكبر رأياً مختلفاً عن رأيك يمكنك ان تتجاهله .
- ٢٦ الحد من الاستخدام هو تحويل المخلفات الي منتجات جديدة .
- ٢٧ يحتوي الغلاف الخلفي للكتاب علي وصف موجز لما يتناوله الكتاب .
- ٢٨ الملابس ليس من الاحتياجات الأساسية .
- ٢٩ تعمل النباتات على تنقية الهواء من خلال عملية البناء الضوئي.
- ٣٠ لا تتغير أدوار ومسئوليات أفراد الأسرة حسب السن
- ٣١ يستخدم السباكون في عملهم المناشير، وقواطع المواسير، ومفاتيح الربط.
- ٣٢ الصبارات نباتات عسارية معمرة تتحمل ظروف الجو القاسية.
- ٣٣ لكي تكون مزارعاً عليك ان تدرس إدارة المزارع في الجامعة
- ٣٤ نباتات البوتس لا تتحمل الضوء المباشر وتحتاج إلى ضوء أقل.
- ٣٥ يمكنك مقاطعة زميلك في الفصل اذا كانت لديك فكرة أفضل
- ٣٦ المهن الصناعية ليست من المهن المهمة في المجتمع.
- ٣٧ تتغير الأدوار نتيجة لتغير المسؤوليات داخل الأسرة .
- ٣٨ بنك المعرفة المصري هو مكتبه يذهب إليها التلاميذ .
- ٣٩ يعيش جدي وجدتي معنا ولذلك فنحن أسرة نووية
- ٤٠ يقوم أمناء المكتبات بتأليف الكتب الموجودة في المكتبة .
- ٤١ من أنواع نباتات الزينة الأشجار والشجيرات والمتسلقات .



- ٤٢ الجارونيا من النباتات التي تعيش في الظل.
- ٤٣ تتميز نباتات الزينة بجمال أشكالها وألوانها وأزهارها.
- ٤٤ الاعتذار عند الخطأ من السلوكيات السلبية
- ٤٥ يتميز الشعب المصري بإكرام السائحين .
- ٤٦ الشجيرات أكبر من الأشجار.
- ٤٧ لا تعتبر اللغة من المشكلات التي تقابل السياح في مصر .
- ٤٨ التدوير يساعد على نمو النباتات.
- ٤٩ يساهم قطاع السياحة في توفير الكثير من فرص العمل .
- ٥٠ الري والتسميد من أهم عمليات خدمة ورعاية النباتات المنزلية.
- ٥١ تمتلك مصر المئات من المواقع السياحية
- ٥٢ يحتاج الدخول إلى بنك المعرفة لإنشاء حساب بنكي.
- ٥٣ تتعدد في مصر عناصر الجذب للسائحين .
- ٥٤ تقلل زراعة النباتات الخضراء من نسبة غاز الأوكسجين في الهواء الجوي.
- ٥٥ الابر والخيط من الأدوات التي يستخدمها الخياط في عمله .
- ٥٦ لكي تكون طبيبا يجب ان تدرس الطب لسنوات عديدة .
- ٥٧ الاستماع باهتمام للآخرين مظهر من مظاهر الحب والاحترام .
- ٥٨ مجال الفنادق والسياحة من أكبر القطاعات المهنية في مصر .
- ٥٩ من مهام وظيفة أمناء المكتبات رسم اللوحات. .
- ٦٠ يستخدم النجارون الطوب والإسمنت لتشبيد الجدران والطوابق.
- ٦١ وضع المشتريات في كيس من القماش يعتبر من اعادة الاستخدام .
- ٦٢ المنشار اداة من أدوات النجارين والخياطين .
- ٦٣ الاكسسوارات هي الرسالة التي يريد ان يوصلها المؤلف للجمهور .
- ٦٤ يضاف السماد للنباتات عن طريق التربة فقط .
- ٦٥ يجب ان يكون الأصبص مناسب للنبات المزروع داخله.
- ٦٦ سهل بنك المعرفة المصري القراءة والتعليم عبر الإنترنت .
- ٦٧ القطع التي تأتي منها الفسيفساء تأتي من أشياء مختلفة مثل الفخار المكسور
- ٦٨ تكتمل ملامح الشخصية بالمرحبة بالإكسسوارات .
- ٦٩ تعتبر بنود الميزانية بالأسرة ثابتة .
- ٧٠ المنتجات المصنوعة من البلاستيك لا يمكن إعادة تدويرها واستخدامها مرة أخرى .



أكمل العبارات التالية بالاجابات المناسبة مما بين القوسين

السؤال الثالث

١

(البيان الإعلامي - القضايا - المادية - تقديم المعلومات - البشرية)

تعالج المسرحية العديد من القضاياالقدرات والمهارات التي يمتلكها الافراد تعبر عن الموارد البشريةالعقارات من الموارد الماديةالغرض من البيان الإعلامي هو تقديم المعلومات عن شيء مهم ومحدد .يعتبر البيان الإعلامي طريقة جيدة ومفيدة لأخبار الأشخاص عن حدث جديد .١
٢
٣
٤
٥

٢

(المتن - الكماشة - النووية - الخضري - الشرف)

تسمى الاسرة الصغيرة التي تتكون من الأب و الأم و الأخ و الأخت الأسرة النويةيتم التكاثر الخضري باستخدام جزء من النبات .حصل د / هاني عازر علي وسام الشرفيستخدم النجار الكماشة في عملهمحتوي الكتاب أو المتن يحتوي علي الموضوعات التي يتناولها الكتاب .١
٢
٣
٤
٥

٣

(رقمية - المزارع - السن - الجد والجدة - الحالة الصحية - متباعدة)

يقوم المزارع بزراعة المحاصيل الزراعية .تتغير أدوار ومسئوليات أفراد الأسرة حسب السن و الحالة الصحيةيتم ري نباتات الصبار علي فترات متباعدةتتكون الاسرة الممتدة من الأب والأم و الجد والجدةيعد بنك المعرفة المصري مكتبة رقمية١
٢
٣
٤
٥

٤

(قواطع المواسير - الابلبيك - الظل - امين المكتبة - المتن)

فن الابلبيك كان يستخدم في تزيين جدران الخيامية المتن يحتوي علي الموضوعات التي يتناولها الكتاب .مهام أمين المكتبة هي تنظيم الكتب .نباتات الظل لا تحتاج الي اضاءة شديدة .يستخدم السباك قواطع المواسير في عمله .

تم بحمد الله ،

١
٢
٣
٤
٥

بسم الله الرحمن الرحيم " إِنَّ الدِّينَ أَمْنٌ وَعَمَلُوا الصَّالِحَاتِ إِنَّا لَا نُضِيعُ أَجْرَ مَنْ أَحْسَنَ عَمَلًا " صدق الله العظيم

